

# Stellenplan 2019 und Erläuterungen

- Entwurf -

# Stellenplan für das Haushaltsjahr 2019 (Entwurf)

## Inhaltsverzeichnis

<b>1.</b>	<b>Allgemeine Erläuterungen</b>	<b>Seite 3</b>
<b>2.</b>	<b>Stellenplanentwurf 2019 der LWL-Kernverwaltung</b>	<b>Seite 4</b>
2.1	Neues Hilfeplanverfahren im LWL-Inklusionsamt Soziale Teilhabe	Seite 4
2.2	Neustrukturierung und Weiterentwicklung der Teilhabe Arbeit	Seite 4
2.3	Umsetzung des BTHG im LWL-Jugenddezernat	Seite 5
2.4	Besucherbetreuung in den LWL-Museen	Seite 5
2.5	Befristeter Einsatz von Beschäftigten	Seite 6
2.6	Schulsozialarbeit	Seite 6
2.7	Neue Entgeltordnung	Seite 7
2.8	Der LWL als inklusiver Arbeitgeber	Seite 7
2.9	Demografischer Wandel	Seite 7
2.10	Stellenabgänge und Stellenzugänge in den Dezernaten des LWL	Seite 8
2.11	Qualitative Veränderungen im Stellenplanentwurf 2018	Seite 14
2.12	Stellenübersicht der LWL-Kernverwaltung	Seite 15
<b>3.</b>	<b>Personal- und Versorgungsaufwendungen im Haushaltsplanentwurf 2019</b>	<b>Seite 17</b>
3.1	Vorbemerkungen	Seite 17
3.2	Unbeeinflussbare Mehrbedarfe, insbesondere aufgrund von Tarif- und Besoldungsentwicklungen	Seite 17
3.3	Sonstige wesentliche Einflussfaktoren auf das Personalkostenbudget	Seite 18
3.4	Personal- und Versorgungsaufwendungen im Detail	Seite 19
3.5	Erstattungen bzw. Ersatzleistungen 2019	Seite 21
3.6	Verteilung der Personal- und Versorgungsaufwendungen auf die Dezernate	Seite 22
<b>4.</b>	<b>Stellenplan und Übersicht über die Personalbudgets der Dezernate</b>	<b>Seite 23</b>
4.1	Dezernat LWL-Direktor	Seite 26
4.2	LWL-Dezernat Erster Landesrat	Seite 29
4.3	LWL-Dezernat BLB & kww	Seite 37
4.4	LWL-Jugenddezernat	Seite 38
4.5	LWL-Sozialdezernat	Seite 55
4.6	LWL-Maßregelvollzugsdezernat	Seite 67
4.7	LWL-Krankenhausdezernat	Seite 68
4.8	LWL-Kulturdezernat	Seite 69
4.9	LWL-Rechnungsprüfungsamt	Seite 83
4.10	Personalvertretungen	Seite 84
<b>5.</b>	<b>Anlagen zum Stellenplanentwurf 2019 der LWL-Kernverwaltung</b>	<b>Seite 85</b>
5.1	Ausbildung und Dienstkräfte in der Probezeit	Seite 85
5.2	Übersicht über die mit „kw-Vermerk“ versehenen Planstellen	Seite 91
<b>6.</b>	<b>Stellenpläne der LWL-Sondervermögen</b>	<b>Seite 92</b>
<b>7.</b>	<b>Gesamtübersicht der Stellen des LWL</b>	<b>Seite 99</b>

## **1. Allgemeine Erläuterungen**

Dem Haushaltsplan des LWL ist gem. § 1 II der Gemeindehaushaltsverordnung für NRW (GemHVO NRW) der Stellenplan als Anlage beizufügen.

Der nachfolgende Stellenplanentwurf weist gem. § 8 I GemHVO NRW die für das Haushaltsjahr 2019 erforderlichen Stellen der Beamtinnen und Beamten sowie der nicht nur vorübergehend beschäftigten Bediensteten des LWL aus. Darüber hinaus werden die stellenplanmäßigen Entwicklungen und deren finanzielle Auswirkungen in den Abteilungen und Einrichtungen der Dezernate der Kernverwaltung des Landschaftsverbandes Westfalen-Lippe im Einzelnen erläutert.

Die Stellen der Beamtinnen und Beamten in den als Sondervermögen aus der Kernverwaltung ausgegliederten eigenbetriebsähnlichen Einrichtungen (Einrichtungen des LWL-Psychiatrie-Verbundes Westfalen, LWL-Maßregelvollzugseinrichtungen, LWL-Jugendhilfeeinrichtungen sowie LWL-Bau- und Liegenschaftsbetrieb) werden gesondert ausgewiesen. Die Darstellung der Stellen für die Tarifbeschäftigten dieser Einrichtungen erfolgt in den Stellenübersichten, die neben einem Erfolgs- und einem Vermögensplan Bestandteil des jährlich aufzustellenden Wirtschaftsplans dieser Einrichtungen sind. Sie sind darüber hinaus in den nachfolgenden Übersichten nachrichtlich aufgeführt, um eine vollständige Übersicht über die für den Landschaftsverband Westfalen-Lippe zur Aufgabenerledigung insgesamt erforderlichen Stellen abbilden zu können.

Ebenfalls gesondert dargestellt wird die stellenplanmäßige Entwicklung derjenigen Einrichtungen, die die Personalaufwendungen auf Grund einer Personalgestellung vollständig erstatten. Hierbei handelt es sich um die Sozialversicherung für Landwirtschaft, Forsten und Gartenbau sowie die Kommunalen Versorgungskassen für Westfalen-Lippe.

Im vorliegenden Stellenplanentwurf 2019 werden die formalen Stellenübersichten mit den dazugehörigen inhaltlichen Erläuterungen zu den Stellenentwicklungen sowie den veranschlagten Personal- und Versorgungsaufwendungen zusammengefasst.

## **2. Stellenplanentwurf 2019 der LWL-Kernverwaltung**

Der vorliegende Stellenplanentwurf 2019 weist ein Stellensoll von **2.677,83 Planstellen** aus. Der Stellenzuwachs beläuft sich auf saldiert 171,85 Stellen gegenüber dem Vorjahresplan.

Geprägt wird der Stellenplanentwurf wesentlich durch die nachfolgend dargestellten Einflussgrößen.

### **2.1 Neues Hilfeplanverfahren im LWL-Inklusionsamt Soziale Teilhabe**

Der LWL hat in einem umfangreichen Entwicklungs- und Erprobungsprozess mit externer Unterstützung für das LWL-Inklusionsamt Soziale Teilhabe ein neues, personenzentriertes Hilfeplanverfahren im Bereich der Wohnleistungen für Menschen mit Behinderung entwickelt, welches bereits weitgehend den sozialpolitischen Zielen und Anforderungen des neuen Bundesteilhabegesetzes (BTHG) Rechnung trägt. Darüber hinaus soll das neue Hilfeplanverfahren eine Stärkung der Steuerungsverantwortung des Leistungsträgers LWL gewährleisten und wirtschaftliche Effekte erzielen, die mindestens den zusätzlich zur Umsetzung erforderlichen Verwaltungsaufwand decken.

Mit Beschluss zur Vorlage 14/1188 „Vorstellung des Gutachtens zum Projekt „Umsetzung Teilhabe2015 (UTe)“ und Vorschlag zur Umsetzung der Ergebnisse“ hat der Landschaftsausschuss die Verwaltung des LWL beauftragt, das neue Teilhabepflanverfahren sukzessive im gesamten Verbandsgebiet einzuführen. Der für die Umstellung erforderliche, dauerhafte Stellenmehrbedarf beläuft sich auf insgesamt 105,3 Stellen. Davon wurden zur Realisierung des ersten Umsetzungsschrittes bereits in 2018 insgesamt 56,4 neue Stellen in den Stellenplan aufgenommen, für die vollständige Einführung des neuen Teilhabeverfahrens in allen Regionen in Westfalen-Lippe sind im Stellenplanentwurf 2019 nunmehr die weiteren erforderlichen 48,9 Stellen enthalten.

### **2.2 Neustrukturierung und Weiterentwicklung der Teilhabe Arbeit**

Im Zuge des Haushaltskonsolidierungsprogramms 2016 – 2019 hat der LWL ein Organisationsentwicklungsprojekt „Integrationsamt – Teilhabe Arbeit“ („IaTA“) durchgeführt, verbunden mit dem Ziel, die beiden bislang in getrennten Abteilungen wahrgenommenen Aufgabenbereiche der Eingliederungshilfe in Werkstätten für Menschen mit Behinderung und die Leistungen im Rahmen des Schwerbehindertenrechts zusammenzuführen, um eine Effizienzsteigerung und verbesserte Steuerung durch den LWL zu erreichen. In diesem Projekt sind die aufgrund des BTHG veränderten Anforderungen an den Teilhabeprozess Arbeit ebenfalls berücksichtigt worden. Auch im Bereich Arbeit ist analog zu den Wohnleistungen für Menschen mit Behinderung künftig der Unterstützungsbedarf anhand eines personenzentrierten, ganzheitlichen Teilhabepfanungsprozesses zu ermitteln und umzusetzen. Sowohl strukturelle als auch inhaltlich-fachliche Veränderungen und Weiterentwicklungen sind unverzichtbar, wenn der LWL seine Steuerungsrolle wahrnehmen will.

Die Ergebnisse des Projektes sind in der Vorlage 14/1587 dargestellt und deren Umsetzung politisch beschlossen worden. Die Aufgabenbereiche werden organisatorisch im neuen LWL-Inklusionsamt Arbeit zusammengeführt und neu strukturiert. Die Entwicklung eines neuen Teilhabeverfahrens erfolgt im Rahmen eines Modellvorhabens „Neue Teilhabepfanung Arbeit“, dabei sollen zunächst rd. 15 % der Fallgestaltungen nach dem neuen Verfahren bear-

beitet werden. Nach Entwicklung des neuen Instrumentes soll dieses nach voraussichtlich zweijähriger Modellphase auf ganz Westfalen-Lippe übertragen werden.

Zur Umsetzung der Ziele des Projektes „IaTA“ werden 26,98 Stellen aus der ehemaligen Abteilung LWL-Behindertenhilfe Westfalen in das neue LWL-Inklusionsamt Arbeit verlagert. Darüber hinaus werden für den Stellenplanentwurf 2019 insgesamt 25,6 zusätzliche Planstellen vorgesehen.

### **2.3 Umsetzung des BTHG im LWL-Jugenddezernat**

Durch das Ausführungsgesetz zum BTHG in NRW (AG-BTHG NRW) werden bzw. bleiben die Landschaftsverbände zuständiger Träger der Eingliederungshilfeleistungen

- in stationären Einrichtungen,
- in Pflegefamilien,
- in heilpädagogischen Kindertagesstätten, in Kindertageseinrichtungen und in Kindertagespflege,
- im Rahmen der Frühförderung.

Die Auswirkungen auf den dauerhaften Personalbedarf des LWL sind derzeit noch nicht valide darstellbar. Daher sieht der Stellenplanentwurf 2019 in diesem Zusammenhang noch keine zusätzlichen Planstellen vor. Bereits im Jahr 2019 wird aber voraussichtlich ein wesentlicher Ressourceneinsatz erforderlich sein, um für die Aufgabenübernahmen entsprechend vorbereitet zu sein (siehe Punkt 3.3).

### **2.4 Besucherbetreuung in den LWL-Museen**

Im Rahmen einer turnusmäßigen Betriebsprüfung hat die Deutsche Rentenversicherung Bund (DRV) beanstandet, dass in den LWL-Museen freie Mitarbeiterinnen und Mitarbeiter als selbstständig tätige Besucherbetreuerinnen und -betreuer auf Honorarbasis eingesetzt werden, die tatsächlich als sozialversicherungspflichtige abhängig Beschäftigte einzustufen seien. Nach Abwägung der Handlungsalternativen sollen die Honorarverträge mit Personen, die in den LWL-Museen als Besucherbetreuerinnen und -betreuer Führungen, Workshops und sonstige museumspädagogische Programme für Erwachsene, Jugendliche und Kinder anbieten, durch sozialversicherungspflichtige Beschäftigungsverhältnisse ersetzt werden.

Für 2019 sind wie in 2018 Mittel für 55,0 Vollzeitäquivalente (VZÄ) in den Haushaltsplanentwurf 2019 eingestellt worden. Die Erfahrungen mit den veranschlagten o.g. Werten werden fortlaufend evaluiert mit dem Ziel, bis 2021 die Anzahl der Stellen und die Höhe eines möglichen zusätzlichen Budgets abschließend festzulegen, um einerseits Planungssicherheit, andererseits die notwendige Flexibilität vor Ort sicherzustellen. Der endgültige tatsächliche Personalbedarf für die Besucherbetreuung in den LWL-Museen wird sich erst auf Grundlage konkreter Erfahrungswerte beziffern lassen.

## **2.5 Befristeter Einsatz von Beschäftigten**

Um die Verantwortung für die Beschäftigten und deren individuellen Bedürfnisse mit den Anforderungen aus Arbeitgebersicht verantwortungsvoll in Einklang zu bringen, hat der LWL Grundsatzregeln für den Umgang mit befristeter Beschäftigung getroffen. Damit soll die Zahl der befristeten Beschäftigungsverhältnisse auf das erforderliche Maß reduziert werden. Die verbandsweit gültigen Ziele und Regelungen sind im Einzelnen in den Vorlagen 14/0432 und 14/1010 – „Befristete Beschäftigungsverhältnisse beim LWL“ dargestellt.

Die Umsetzung der Regelungen zum Umgang mit befristeter Beschäftigung erfordert grundsätzlich, dass entfristete Beschäftigungsverhältnisse (z.B. aufgrund langfristig angelegter Drittmittelfinanzierungen) durch die Einrichtung entsprechender Planstellen auch im Stellenplan abzusichern sind.

In diesem Zusammenhang werden weiterhin die Abteilungen und Einrichtungen der LWL-Kernverwaltung auch dahingehend überprüft, ob Beschäftigte dort zurzeit ohne Planstelle eingesetzt werden, die jedoch für die dauerhafte Aufgabenerledigung benötigt werden. Diese Mitarbeiterinnen und Mitarbeiter sind zwar grundsätzlich unbefristet beim LWL beschäftigt, der Einsatz im jeweiligen Aufgabenbereich war aber ursprünglich nur für einen begrenzten Zeitraum geplant, insbesondere in Projekten oder zur Abfederung von zunächst als Anforderungsspitzen eingeschätztem steigenden Aufgabenvolumen.

Um auch im Sinne der jeweiligen Beschäftigten diese dauerhaften Tätigkeiten im Stellenplan zu hinterlegen, wird die Einrichtung von entsprechenden Planstellen vorgesehen. Dies führt nicht zu einer Ausweitung des Personalaufwands im LWL-Haushalt, da die Personalaufwendungen auch in den Vorjahren bereits anfielen.

## **2.6 Schulsozialarbeit**

Bereits in 2013 hat der Landschaftsausschuss des LWL beschlossen, an vier LWL-Förderschulstandorten Schulsozialarbeit einzuführen und darüber hinaus den Bedarf für weitere LWL-Förderschulen zu prüfen. Mit der nunmehr dauerhaft vorliegenden Zusage des Landes NRW, sich hälftig an den anfallenden Personalkosten zu beteiligen, wurden Anfang 2018 die übrigen LWL-Förderschulen auf entsprechende Bedarfe geprüft und der Einsatz von 13,5 zusätzlichen Kräften beschlossen (Vorlage 14/1539).

Somit sind einschließlich der bereits vorhandenen Schulsozialarbeiterinnen und –arbeiter insgesamt 17,5 Stellen einzurichten, hälftig finanziert vom Land NRW.

## **2.7 Neue Entgeltordnung**

Die Neue Entgeltordnung zum TVöD (Neue EGO) wurde zum 01.01.2017 auf kommunaler Ebene eingeführt. Bedingt durch sehr spezielle Regelungen aus dem alten BAT-LWL ist die Neue EGO erst im Frühjahr 2017 rückwirkend zum 01.01.2017 in Kraft getreten. Gleichzeitig ist die Antragsfrist für Höhergruppierungen entsprechend auf den 31.03.2018 verschoben worden, damit sich für die Beschäftigten aufgrund der verzögerten Einführung keine Nachteile ergeben. Die stellenplantechnischen Auswirkungen werden, soweit abschließend umsetzbar und noch nicht bereits in 2018 umgesetzt, im Stellenplanentwurf 2019 berücksichtigt.

Festzustellen ist, dass die Neue EGO in einigen Bereichen durch zu starre Regelungen (z.B. bzgl. der Ausbildungs- und Prüfungspflichten sowie der Tätigkeitsmerkmale für Beschäftigte im Bereich der Informations- und Kommunikationstechnik) der externen Personalgewinnung und internen Personalentwicklung nicht dienlich ist. Sie trägt nur bedingt dazu bei, die bestehenden Schwierigkeiten des öffentlichen Dienstes zu mildern, qualifiziertes Personal am Arbeitsmarkt zu gewinnen sowie den Auswirkungen des demographischen Wandels entgegen zu wirken.

## **2.8 Der LWL als inklusiver Arbeitgeber**

Der LWL kommt seiner besonderen Verantwortung zur Inklusion auch in seiner Rolle als Arbeitgeber nach. Der LWL beschäftigt und fördert Menschen mit Behinderung in besonderer Weise und schafft für sie ein inklusives Arbeitsumfeld. In diesem Zusammenhang unterstützt der LWL Menschen mit Behinderung durch Maßnahmen der Personalentwicklung, der Arbeitsorganisation und andere personalwirtschaftliche Instrumente. Im Stellenplan 2019 werden zudem insgesamt 30 Planstellen für schwer vermittelbare Beschäftigte vorgehalten.

Darüber hinaus beteiligt sich der LWL weiterhin am Programm „1.000 Außenarbeitsplätze“ und unterstützt dadurch als Arbeitgeber Menschen aus den Werkstätten für behinderte Menschen auf dem Weg in ein reguläres, sozialversicherungspflichtiges Arbeitsverhältnis.

## **2.9 Demografischer Wandel**

Der demografische Wandel wird den LWL in den kommenden Jahren und Jahrzehnten vor große Herausforderungen stellen. Es sind Veränderungen in allen Aufgabenbereichen des LWL zu erwarten. Die angestrebten Strategien, Ziele, Konzepte und Maßnahmen zum Umgang mit der demografischen Entwicklung wurden in der Vorlage 14/0715 „Auswirkungen des demografischen Wandels auf LWL-Aufgabenbereiche“ dargestellt.

Den personalwirtschaftlichen Anforderungen der demografischen Entwicklung begegnet der LWL mit umfangreichen, vielfältigen Maßnahmenpaketen, um im „Wettbewerb um die besten Köpfe“ bestehen zu können. Einen Überblick über diese Maßnahmenpakete, die zu wesentlichen Teilen aus dem „Demografiekonzept für die LWL-Kernverwaltung“ erwachsen sind, bietet die Vorlage 14/1616: „Personal gewinnen und halten: LWL als attraktiver Arbeitgeber“.

## 2.10 Stellenabgänge und Stellenzugänge in den Dezernaten des LWL

In diesem Abschnitt wird die Entwicklung der Stellen im Bereich der LWL-Kernverwaltung und in den einzelnen Dezernaten dargestellt.

Unter Berücksichtigung der Stellenabgänge bzw. Stellenzugänge entwickelt sich der Stellenplanentwurf des Jahres 2019 wie folgt:

<b>Stellensoll Stellenplan 2018</b>	<b>2.505,98 Stellen</b>	
	<b>Veränderungen</b>	<b>(davon budgetrelevant)</b>
Stellenmehrbedarf 2019	173,35 Stellen	(100,55 Stellen)
• Mehrbedarfe BTHG	78,50 Stellen	(78,50 Stellen)
• Erstmalig drittfinanziert/politisch beschlossen	28,15 Stellen	(10,15 Stellen)
• Dauerhafter Einsatz von bisher befristet eingesetzten Beschäftigten	54,80 Stellen	(0,00 Stellen)
• Weitere neue Stellen	11,90 Stellen	(11,90 Stellen)
Stellenminderbedarf 2019	1,50 Stellen	(1,50 Stellen)
<hr/>		
Saldierter Stellenaufbau 2019	171,85 Stellen	(99,05 Stellen)
<b>Stellensoll Stellenplanentwurf 2019</b>	<b>2.677,83 Stellen</b>	

**Der Stellenplanentwurf 2019 weist mit einem Gesamtstellenvolumen von 2.677,83 Stellen ein um 171,85 Stellen erhöhtes Stellenvolumen gegenüber 2018 aus.**

**Insgesamt sind 99,05 Stellen in 2019 erstmalig über Umlagemittel zu finanzieren. Davon sind 78,50 Stellen begründet durch das neue Bundesteilhabegesetz (BTHG).**



Die folgende Tabelle stellt die Entwicklung der Stellenabgänge und -zugänge als Saldo je Dezernat dar.

Dezernate	Stellenplan 2018	Mehr- und Minderbedarfe	Interne Verlagerungen (saldiert)	Stellenplanentwurf 2019
1. Dezernat LWL-Direktor	32,00	(+) 2,15	(+/-) 0,00	34,15
2. LWL-Dezernat Erster Landesrat <sup>1,2</sup>	421,50	(+) 14,15	(+/-) 0,00	435,65
3. LWL-Dezernat Bau und Liegenschaften und Kommunale Versorgungskassen für Westfalen-Lippe (kvw)	1,00	(+/-) 0,00	(+/-) 0,00	1,00
4. LWL-Dezernat Landesjugendamt, Schulen, Koordinationsstelle Sucht	653,06	(+) 68,25	(+/-) 0,00	721,31
5. LWL-Dezernat Inklusionsämter Soziale Teilhabe und Arbeit sowie Soziales Entschädigungsrecht	694,67	(+) 83,30	(+/-) 0,00	777,97
6. LWL-Maßregelvollzugsdezernat	14,37	(+/-) 0,00	(+/-) 0,00	14,37
7. LWL-Dezernat für Krankenhäuser und Gesundheitswesen, PsychiatrieVerbund Westfalen	45,50	(-) 0,50	(+/-) 0,00	45,00
8. LWL-Kulturdezernat	597,65	(+) 4,50	(+/-) 0,00	602,15
9. LWL-Rechnungsprüfungsamt	27,23	(+/-) 0,00	(+/-) 0,00	27,23
10. Personalvertretungen	19,00	(+/-) 0,00	(+/-) 0,00	19,00
<b>Stellenplanentwurf 2019 Insgesamt</b>	<b>2.505,98</b>	<b>(+) 171,85</b>	<b>(+/-) 0,00</b>	<b>2.677,83</b>

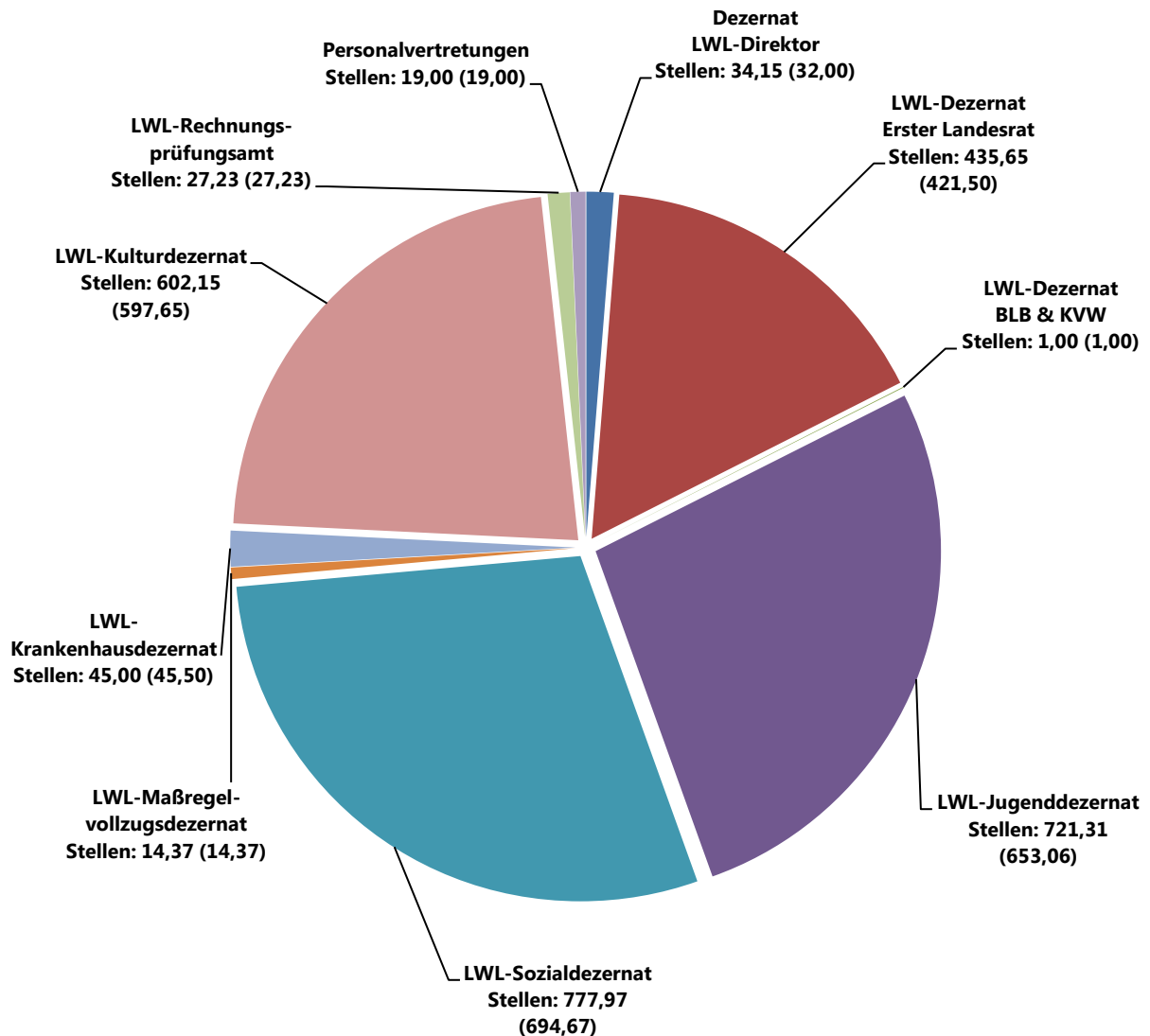
<sup>1</sup> einschl. 30 Stellen für die Integrationsstelle für schwer vermittelbare Beschäftigte

<sup>2</sup> nicht enthalten sind 154 Stellen für Auszubildende im Verwaltungsbereich sowie im technisch/handwerklichen Bereich (siehe Ziffer 5.1)

#### Nachrichtlich: Personalgestellung (PG 0112)

11. Kommunale Versorgungskassen für Westfalen-Lippe (kvw)	260,50	0,00	0,00	260,50
12. Sozialversicherung für Landwirtschaft, Forsten und Gartenbau	82,00	(-) 8,00	0,00	74,00
<b>Personalgestellung insgesamt</b>	<b>342,50</b>	<b>(-) 8,00</b>	<b>0,00</b>	<b>334,50</b>

In dem nachfolgenden Diagramm wird die Verteilung des Stellensolls auf die Dezernate des LWL gemäß Stellenplanentwurf für das Haushaltsjahr 2019 dargestellt (in Klammer = Sollstellen des Jahres 2018).



Nachfolgende Stellen werden für das Haushaltsjahr 2019 **neu** im Stellenplan veranschlagt bzw. gestrichen.

Sofern diese Stellen für Beschäftigungsverhältnisse vorgeschlagen werden, die zunächst befristet vorgesehen waren, deren Bedarf sich aber in der Zwischenzeit als dauerhaft herausgestellt haben, sind diese Stellen als „bereits finanziert“ gekennzeichnet.

Auch zusätzliche „drittfinanzierte“ Stellen sind gesondert markiert.

## 1. Dezernat LWL-Direktor (+2,15 Stellen)

- LWL-Stabsbereich „Inklusion und Kommunales“ (+ 2,15 Stellen)
  - (+) 2,15 Stellen für den neu konzeptionierten Stabsbereich ([bereits finanziert](#)).

## 2. LWL-Dezernat Erster Landesrat: (+14,15 Stellen)

- LWL-Haupt- und Personalabteilung (+ 8,15 Stellen)
  - (+) 1,00 Stelle in der LWL-Kindertagesstätte. Schaffung einer vierten Stelle gem. Beschluss zur Vorlage 13/1272 im Jahre 2013. Die Besetzung erfolgt anhand der Kinderzahlen auf Grundlage der KiBiz-Berechnungsmethodik. Durch die konstanten Belegungszahlen wird die vierte Stelle nunmehr dauerhaft benötigt ([bereits finanziert](#)).
  - (+) 2,00 Stellen im Bereich „Personaladministration“. Die Kindergeldbearbeitung der Beschäftigten des LWL erfolgt derzeit durch die kww-Familienkasse, der LWL erstattet die anfallenden Aufwendungen. Ab 2019 übernimmt die Bundesagentur für Arbeit die Kindergeldsachbearbeitung des LWL kostenfrei. Weitere, in diesem Zuge bislang durch die kww-Familienkasse erledigte Aufgaben (sog. „Annexleistungen“) werden künftig wieder durch den LWL in eigener Zuständigkeit bearbeitet ([bereits finanziert](#)).
  - (+) 1,00 Stelle im Bereich „Stellenbewertung“. Im Gegenzug kann auf Dauer der Unterstützungsbedarf durch externe Dienstleister reduziert werden ([bereits finanziert](#)).
  - (+) 0,50 Stelle in der Personalentwicklung, Ausbildung ([bereits finanziert](#)).
  - (+) 2,50 Stellen im Bereich der Hausmeisterdienste, begründet durch die kontinuierlich gestiegenen und weiter steigenden Flächen ([bereits finanziert](#)).
  - (+) 0,65 Stelle in der Telefonzentrale, auch zur Ablösung einer externen Lösung ([bereits finanziert](#)).
  - (+) 0,50 Stelle zur Erfüllung der gesetzlichen Anforderung an die Funktion „Stellv. Datenschutz/in“.
- LWL.IT Service Abteilung (+ 6,00 Stellen)
  - (+) 5,00 Stellen aufgrund der Verlagerung der Zuständigkeit und Verantwortung für das Netzwerk, das WLAN und den Mobilfunk vom LWL-BLB zur LWL.IT Service Abteilung gem. Vorlage 14/1674. Die Abrechnung der Leistungen erfolgt bislang über Mietzahlungen an den LWL-BLB ([bereits finanziert](#)).
  - (+) 1,00 Stelle im Bereich der Systemadministration zur Begleitung der diversen, teils kritischen Geschäftsprozesse, die über eine Terminal-Server-Struktur abgebildet und im Zuge der voranschreitenden Digitalisierung ausgebaut werden.

## 3. LWL-Dezernat Bau und Liegenschaften und Kommunale Versorgungskassen für Westfalen-Lippe (KVW) (+/- 0,00 Stellen)

- keine Veränderungen

## 4. LWL-Dezernat Landesjugendamt, Schulen, Koordinationsstelle Sucht (+68,25 Stellen)

- LWL-Landesjugendamt (+ 44,35 Stellen)
  - (+) 0,50 Stelle im Bereich FÖJ, vollständig [drittfinanziert](#) vom Land NRW.
  - (+) 1,75 Stellen für das Servicebüro „Gelingendes Aufwachsen“, [drittfinanziert](#) von der auridis gGmbH.
  - (+) 3,00 Stellen aufgrund der Aufstockung des Kinder- und Jugendförderplans durch das Land NRW, teilweise [drittfinanziert](#).

- (+) 20,00 Stellen im Referat „Jugendförderung und Tagesbetreuung“ zur KiTa-Förderung. Davon 7,00 Stellen im Bereich „Fachberatung“ und 13,00 Stellen im Bereich „Finanzielle Förderung“ ([bereits finanziert](#)). Die Anzahl der geförderten Kindertagesstätten ist seit 2007 deutlich gestiegen. Der regelmäßigen Zuteilung abzuarbeitender Förderpakete wurde in den vergangenen Jahren durch zunächst befristeten Einsatz von zusätzlichem Personal begegnet. Perspektivisch ist aufgrund der demografischen und gesellschaftlichen Entwicklung mit weiteren Förderpaketen zu rechnen. Ein Ende der Entwicklung ist nach derzeitigem Stand nicht absehbar, daher wird mindestens das derzeit zur Verfügung stehende Personal langfristig zur Aufgabenerledigung benötigt.
- (+) 16,00 Stellen im Referat „Jugendförderung und Tagesbetreuung“ für den Sachbereich „Finanzierung von Kindern mit Behinderung“ ([bereits finanziert](#)). Die Förderung von Kindern mit Behinderung in heilpädagogischen und integrativen Einrichtungen ist Daueraufgabe. Für das mit dieser Aufgabe betraute Personal wurden bislang nicht im erforderlichen Umfang entsprechende Planstellen vorgesehen.
- (+) 0,60 Stelle für Leitungsanteile im Sachbereich „Kinder- und Jugendförderung“ gem. den Empfehlungen der Fa. Kienbaum im Zuge einer Überprüfung der Leitungsspanne im Sachbereich.
- (+) 2,50 Stellen im Querschnittsbereich des LWL-Landesjugendamtes.
- LWL-Schulen (+ 23,90 Stellen)
  - (+) 17,50 Stellen für Schulsozialarbeit gem. Vorlage 14/1539 (siehe auch Ziffer 2.4). Neben 4,0 [bereits finanzierten](#) Kräften, werden 13,0 weitere Kräfte eingesetzt. Die Stellen sind hälftig [drittfinanziert](#) vom Land NRW.
  - Saldiert (+) 2,40 schlüsselgeregelter Therapie- und Pflegestellen in den LWL-Schulverwaltungen.
  - (+) 4,00 Stellen zur Optimierung des Personaleinsatzes in der Pflege aufgrund der Grundsätze des LWL zur befristeten Beschäftigung ([bereits finanziert](#)).

## **5. LWL-Dezernat Inklusionsämter Soziale Teilhabe und Arbeit sowie Soziales Entschädigungsrecht (+83,30 Stellen)**

- LWL-Inklusionsamt Soziale Teilhabe (+ 53,70 Stellen)
  - (+) 48,90 Stellen für die zweite Ausbaustufe des neuen Hilfeplanverfahrens im Jahr 2019 gem. Beschluss zur Vorlage 14/1188 – „Vorstellung des Gutachtens zum Projekt "Umsetzung Teilhabe2015 (UTe)" und Vorschlag zur Umsetzung der Ergebnisse“ (siehe auch Ziffer 2.1)
  - (+) 1,00 Stelle für die Sachbereichsleitung des neuen Sachbereiches „Entwicklung der Eingliederungshilfe“.
  - (+) 2,00 Stellen für die Qualitätsprüfung der durch die Anbieter erbrachten Leistungen.
  - (+) 2,80 Stellen in der Einzelfallhilfe aufgrund der belegten Fallzahlzuwächse seit der Personalbedarfserhebung im Projekt „Umsetzung Teilhabe2015 (UTe)“.
  - (-) 1,00 Stelle im Behindertenhilfefachdienst, Realisierung eines kw-Vermerkes.
- LWL-Inklusionsamt Arbeit (+ 29,60 Stellen)
  - (+) 25,60 Stellen gem. Beschluss zum Projekt „Integrationsamt – Teilhabe Arbeit“ (IaTA), Vorlage 14/1587 (siehe auch Ziffer 2.2).

- (+) 4,00 Stellen für das LWL-Budget für Arbeit. Dieses ist bislang in Projektform geführt und aus Mitteln der Ausgleichsabgabe gefördert worden. Mit dem BTHG ist das LWL-Budget für Arbeit als Daueraufgabe festgeschrieben.

#### **6. LWL-Maßregelvollzugsdezernat (+/- 0,00 Stellen)**

- keine Veränderungen

#### **7. LWL-Dezernat für Krankenhäuser und Gesundheitswesen, PsychiatrieVerbund Westfalen (- 0,50 Stelle)**

- (-) 0,50 Stelle in der Personalentwicklung aufgrund der Reduzierung der Seminarorganisation für den LWL-PsychiatrieVerbund Westfalen.

#### **8. LWL-Kulturdezernat (+4,50 Stellen)**

- LWL-Kulturabteilung (+ 3,00 Stellen)
  - (+) 0,50 Stelle für die Administration des langfristig angelegten Projektes „Kultur in Westfalen“ ([bereits finanziert](#)).
- LWL-Industriemuseum (+ 1,50 Stellen)
  - (+) 1,00 Stellenanteile für den Erweiterungsbau im TextilWerk Bocholt gem. Baubeschluss (Vorlage 14/1300), davon 0,50 Stelle Vorführkraft und 0,50 Stelle Museumspädagogik.
  - (+) 0,50 Stellen für die Dokumentationsstelle „Porta Polonica“. Die Dokumentationsstelle wird aus Mitteln des Bundes dauerhaft [drittfinanziert](#).
- LWL-Freilichtmuseum Hagen (+ 1,00 Stellen)
  - (+) 1,0 Stelle für die örtliche Bauleitung im Freilichtmuseum ([bereits finanziert](#)).
- LWL-Freilichtmuseum Detmold (+ 1,50 Stelle)
  - (+) 1,0 Stelle Magazinhelfer/in zur Einhaltung von arbeitssicherheitsrelevanten Standards.
  - (+) 0,5 Stelle Gärtner/in zur Verstetigung des bisherigen Projektes „Biodiversität“.

#### **9. LWL-Rechnungsprüfungsamt (+/- 0,00 Stellen)**

- keine Veränderungen

#### **10. Personalvertretungen (+/- 0,00 Stellen)**

- keine Veränderungen

## 2.11 Qualitative Veränderungen im Stellenplanentwurf 2019

Neben den quantitativen Veränderungen gibt es auch qualitative Veränderungen im Stellenplanentwurf 2019. Diese qualitativen Veränderungen werden im Stellenplanentwurf 2019 durch Stellenhebungen bzw. Stellenumwandlungen abgebildet.

Die stellenplantechnischen Auswirkungen der Neuen EGO werden, soweit abschließend umsetzbar und noch nicht bereits in 2018 umgesetzt, im Stellenplanentwurf 2019 berücksichtigt.

### Stellenhebungen kommen zum Tragen auf Grund

- festgestellter höherer Wertigkeit der zu erledigenden Aufgaben.

### Stellenumwandlungen werden u. a. vorgenommen, wenn

- auf Grund der aktuellen Ist-Besetzung Stellen für Beamtinnen/Beamte durch Tarifbeschäftigte besetzt sind und umgekehrt,
- bei Beibehaltung der Funktion die Wertigkeit auf Grund veränderter Aufgaben sinkt (z. B. Stelle Verwaltungsangestellte/r der E 8 TVöD nach E 6 TVöD),
- die Funktion sich ändert bei gleicher Wertigkeit (z. B. Stelle Angestellte/r im Schreibdienst der Wertigkeit E 3 TVöD in Stelle Verwaltungsangestellte/r der Wertigkeit E 3 TVöD).

Die nachstehenden Darstellungen geben einen Überblick über die Verteilung der Wertigkeiten bei den Stellen für Beamtinnen/Beamte und für Tariflich Beschäftigte für die Jahre 2018 und 2019 (Entwurf).

### Besoldungsgruppenzuordnung

Die Besoldungsgruppen sind wie folgt den Laufbahngruppen zugeordnet:

Laufbahngruppe 1, 2. Einstiegsamt	A6 – A9 L1E2
Laufbahngruppe 2, 1. Einstiegsamt	A9 – A13 L2E1
Laufbahngruppe 2, 2. Einstiegsamt	A14 – B2 L2E2
Wahlbeamtin/-beamter	B4 – B8

Zum Zweck der Übersichtlichkeit wird in den folgenden Tabellen auf die Darstellung der Laufbahngruppen verzichtet.

## 2.12 Stellenübersicht der LWL-Kernverwaltung

Stellenübersicht gem. § 8 Abs. 1 S. 1 i. V. m. § 8 Abs. 2 GemHVO

Besoldungsgruppe/ Entgeltgruppe	Zahl der Stellen 2019	Zahl der Stellen 2018	Zahl der tatsächlich besetzten Stellen am 30.06.2018	Bemerkungen
------------------------------------	-----------------------------	-----------------------------	--	-------------

LWL-Kernverwaltung	2.677,83	2.505,98	2.238,00	
<b>davon Beamtinnen/Beamte</b>	<b>671,01</b>	<b>609,86</b>	<b>527,24</b>	Aufwandsentschädigungen:
B8	1,00	1,00	1,00	1 Stelle 5.869,20 EUR
B6	2,00	2,00	2,00	1 Stelle 3.912,80 EUR 1 Stelle 1.956,40 EUR
B5	4,00	3,00	3,00	3 Stellen 1.956,40 EUR
B4	1,00	2,00	2,00	2 Stellen 1.956,40 EUR
B2	7,00	6,00	6,00	
A16	13,00	14,00	13,77	
A15	38,75	38,75	34,46	
A14	62,00	61,35	48,74	
A13L2E2	1,00	1,00	1,00	
A13L2E1	30,89	29,89	26,10	
A12	128,99	116,41	99,53	
A11	160,32	122,80	103,25	
A10L2E1	147,69	146,69	132,80	
A9L1E2Z	5,25	5,25	4,15	
A9L1E2	12,40	12,40	8,35	
A8	40,87	34,47	34,01	
A7	13,85	11,85	6,08	
A6	1,00	1,00	1,00	
<b>davon Tariflich Beschäftigte</b>	<b>1.731,01</b>	<b>1.655,01</b>	<b>1.500,26</b>	
AT	14,00	14,00	14,00	
E15 U	2,00	2,00	2,00	
E15	39,00	36,00	31,28	
E14	61,35	58,10	50,26	
E13	107,75	109,25	100,05	
E12	45,25	43,25	38,51	
E11	146,67	138,92	134,05	
E10	139,92	109,02	102,84	
E9-E11	13,00	13,00	11,87	
E9C	58,40	0,00	0,00	
E9B	131,98	177,93	163,08	
E9A	219,49	67,23	58,12	
E8-E9B	4,00	0,00	0,00	
E8-E9A	1,00	0,00	1,00	

Besoldungsgruppe/ Entgeltgruppe	Zahl der Stellen 2019	Zahl der Stellen 2018	Zahl der tatsächlich besetzten Stellen am 30.06.2018	Bemerkungen
E8-E9	0,00	5,00	4,00	
E8	186,56	331,52	294,52	
E7	38,73	19,00	17,80	
E6-E8	1,00	1,00	1,00	
E6	198,63	209,09	184,81	
E5-E8	17,00	18,00	17,00	
E5	125,97	130,59	123,84	
E4	38,82	31,00	26,66	
E3	97,33	97,95	86,30	
E2	43,16	43,16	37,28	
<b>Pflege</b>	<b>37,95</b>	<b>37,35</b>	<b>36,01</b>	
P7	35,85	36,25	35,14	
P10	2,10	1,10	0,88	
<b>Sozial- und Erziehungsdienst</b>	<b>237,86</b>	<b>203,76</b>	<b>174,48</b>	
S18	8,00	8,00	7,90	
S17	76,56	55,96	51,67	
S15	17,20	22,20	19,49	
S12 U	0,00	7,50	6,50	
S12	9,50	1,00	1,00	
S11 U	0,00	2,50	1,50	
S11B	20,00	0,00	0,00	
S9	14,00	13,00	10,75	
S8	0,00	53,00	41,10	
S8B	53,00	0,00	0,00	
S8A	3,00	0,00	0,00	
S7	0,00	1,00	1,00	
S6	0,00	2,00	2,00	
S4	36,60	37,60	31,58	



### **3. Personal- und Versorgungsaufwendungen im Haushaltsplanentwurf 2019**

#### **3.1 Vorbemerkungen**

Die Veranschlagung der Personal- und Versorgungsaufwendungen basiert im Wesentlichen auf einer personenscharfen Kalkulation der Bedarfe unter Berücksichtigung der jeweiligen besoldungs- bzw. tarifrechtlichen Voraussetzungen. Planbare Stellenwechsel und Vakanzen werden eingeplant. Darüber hinaus werden zum Planungszeitpunkt noch nicht absehbare Entwicklungen, z. B. fluktuationsbedingte Einsparungen, zur Dämpfung der Personalaufwandsentwicklung bereits pauschal in Abzug gebracht.

Die durch den LWL nicht zu beeinflussenden Mehrbedarfe, insbesondere aus tariflichen und besoldungsrechtlichen Entwicklungen sowie durch Veränderungen bei Versorgungsbezügen und Beihilfen einschl. der zugehörigen Personalrückstellungen (Pensionen, Beihilfen, Altersteilzeit) bedingen eine Steigerung der Personal- und Versorgungsaufwendungen um rd. 10,5 Mio. € (= rd. 4,3 %).

Unter Berücksichtigung der erheblichen mit der Umsetzung des BTHG und des AG-BTHG NRW verbundenen Stellen- und Personalbedarfe und weiterer aufwandssteigernder Effekte (z.B. neue Stellen, zusätzliches Budget zur Erfüllung zeitlich begrenzter Bedarfe) beläuft sich der Anstieg der Personal- und Versorgungsaufwendungen für 2019 gegenüber dem Vorjahr auf insgesamt rd. 18,1 Mio. € (= rd. 7,3 %).

#### **3.2 Unbeeinflussbare Mehrbedarfe, insbesondere aufgrund von Tarif- und Besoldungsentwicklungen**

In den Verhandlungen zum Tarifvertrag für die Tarifbeschäftigten des Bundes und der Kommunen (TVöD) haben sich die Tarifparteien auf eine Laufzeit von 30 Monaten vom 01.03.2018 bis 31.08.2020 geeinigt. Die Vereinbarung sieht individuelle Erhöhungsbeträge pro Entgeltgruppe und –stufe in folgenden Schritten vor:

- 01.03.2018: mindestens 2,85 % / höchstens 5,70 %
- 01.04.2019: mindestens 2,81 % / höchstens 5,39 %
- 01.03.2020: mindestens 0,96 % / höchstens 1,81 %.

Die Kalkulation zur Haushaltsplanung 2018 berücksichtigte eine geringere Steigerung der TVöD basierten Personalaufwendungen als in den Tarifverhandlungen tatsächlich vereinbart wurde. Diese Vorbelastung wirkt sich in der Folge zusätzlich basiserhöhend auf die Ansätze 2019 aus. Zuzüglich des zweiten Anpassungsschrittes zum 01.04.2019 resultiert aus der Tarifvereinbarung gegenüber der Haushaltsplanung 2018 ein finanzieller Mehraufwand von insgesamt rd. 5,4 Mio. EUR.

Die Landesregierung NRW orientiert sich bzgl. der Besoldung der Beamtinnen und Beamten in der Regel am Tarifvertrag für den öffentlichen Dienst der Länder (TV-L). Die aktuelle Tarifvereinbarung läuft zum 31.12.2018 aus. Mit Blick auf die aktuellen Verhandlungsergebnisse zum TVöD und unter Annahme einer zeit- und inhaltsgleichen Anpassung der Besoldungsta-

bellen an die Verhandlungsergebnisse zum TV-L wird im Haushaltsplanentwurf 2019 eine Steigerung der Dienstbezüge um rd. 1,1 Mio. € gegenüber dem Vorjahr berücksichtigt.

Damit summieren sich die besoldungs- und tarifbedingten Mehraufwendungen für die aktiven Beschäftigten auf rd. **6,5 Mio. €**.

Die weiteren, durch den LWL nicht beeinflussbaren Personal- und Versorgungsaufwendungen saldieren sich zu einem Mehrbedarf von rd. **4,0 Mio. €**. Dabei handelt es sich im Wesentlichen um Mehrbedarfe im Bereich der Beihilfe- und Versorgungsaufwendungen, sowie Personalarückstellungen. Die Mehrbedarfe bei den Versorgungszahlungen und Pensionsrückstellungen sind ebenfalls insbesondere auf die anstehende Besoldungssteigerung zurückzuführen.

### **3.3 Sonstige wesentliche Einflussfaktoren auf das Personalkostenbudget**

Für die sich aus den Auswirkungen des BTHG und des AG-BTHG NRW ergebenden Stellen- und Personalbedarfe werden zusätzliche Mittel im Umfang von rd. **5,4 Mio. €** kalkuliert. Dies beinhaltet neben den Bedarfen im LWL-Sozialdezernat (insbesondere durch die Projekte „UTe2015“ und „IaTA“, siehe Ziffern 2.1 und 2.2) auch Mittel für das LWL-Jugenddezernat. Hier sind die künftigen dauerhaften Personalbedarfe, wie unter Ziffer 2.3 dargestellt, derzeit noch nicht abschließend bemessbar. Insofern unterliegen die veranschlagten Personalaufwendungen in diesem Bereich einem Risiko.

Die darüber hinausgehenden **unabweisbaren Personalmehr- und -minderbedarfe** durch neue Stellen sowie für befristet eingeplantes Budget und dauerhaftes Budget führen insgesamt zu einem saldierten Mehraufwand in Höhe von rd. **2,2 Mio. €**. Darin sind auch die zusätzlichen Bedarfe zu berücksichtigen, die (zum Teil) durch Drittmittel refinanziert werden, beispielsweise die zusätzlichen Kräfte in den LWL-Schulen für Schulsozialarbeit oder die zusätzlichen Stellen im LWL-Landesjugendamt aufgrund der Aufstockung des Kinder- und Jugendförderplans durch das Land NRW.

### 3.4 Personal- und Versorgungsaufwendungen im Detail

Der Gesamtansatz für die zahlungswirksamen und zahlungsunwirksamen Personal- und Versorgungsaufwendungen (einschl. Rückstellungen) im NKF-Haushaltsplanentwurf 2019 beläuft sich auf insgesamt

**rd. 264,5 Mio. €.**

Gegenüber dem Haushaltsansatz 2018 in Höhe von rd. 246,4 Mio. € bedeutet dies eine Steigerung der Personal- und Versorgungsaufwendungen um rd. 18,1 Mio. € (= rd. 7,3 %).

**Nachstehend sind die Personal- und Versorgungsaufwendungen für das Haushaltsjahr 2019 im Detail dargestellt:**

<b>Personal- und Versorgungsaufwendungen</b>	<b>2019 in €</b>	<b>2018 in €</b>	<b>Veränderungen (+) / (-)</b>
<b>Zahlungswirksame Personalaufwendungen</b>			
Dienstbezüge Beamte	37.847.615	36.917.135	(+) 930.480
Dienstbezüge für Tariflich Beschäftigte (inkl. Leistungsorientierte Bezahlung)	132.362.391	121.685.539	(+) 10.676.852
Aufwendungen sonstige Beschäftigte	1.878.099	1.837.495	(+) 40.604
Beiträge gesetzliche Sozialversicherung für Tariflich Beschäftigte	25.845.364	24.051.814	(+) 1.793.550
Beiträge Zusatzversorgungskasse für Tariflich Beschäftigte	10.399.287	9.684.643	(+) 714.644
Unfallversicherung für Tariflich Beschäftigte	650.250	549.800	(+) 100.450
Beihilfe nach der Beihilfe-VO, Unterstützungsleistungen	2.277.100	2.542.000	(-) 264.900
<b>Zwischensumme 1:</b>	<b>211.260.106</b>	<b>197.268.426</b>	<b>(+) 13.991.680</b>
<b>Zahlungsunwirksame Personalaufwendungen</b>			
Zuführungen zu Pensionsrückstellungen	15.583.246	14.268.943	(+) 1.314.303
Zuführungen zu Beihilferückstellungen	4.193.499	3.880.691	(+) 312.808
Zuführungen zu Rückstellungen für Altersteilzeit	418.254	150.000	(+) 268.254
Inanspruchnahme von Rückstellungen für Altersteilzeit	-685.774	-665.392	(-) 20.382
<b>Zwischensumme 2:</b>	<b>19.509.225</b>	<b>17.634.242</b>	<b>(+) 1.874.983</b>
<b>Summe der zahlungswirksamen und zahlungsunwirksamen Personalaufwendungen (Zwischensummen 1 und 2)</b>	<b>230.769.331</b>	<b>214.902.668</b>	<b>(+) 15.866.663</b>

**Zahlungswirksame Versorgungsaufwendungen**

Versorgungsaufwendungen für Tariflich Beschäftigte (Ruhelohnwärter/-innen)	42.600	60.000	(-) 17.400
Beiträge Versorgungskasse für nicht mehr aktive Beschäftigte	26.945.500	26.344.000	(+) 601.500
Beihilfen, Unterstützungsleistungen für Versorgungsempfänger/-innen	7.056.500	6.869.000	(+) 187.500
<b>Zwischensumme 3:</b>	<b>34.044.600</b>	<b>33.273.000</b>	<b>(+) 771.600</b>

**Zahlungsunwirksame Versorgungsaufwendungen**

Inanspruchnahme von Pensionsrückstellungen für Versorgungsempfängerinnen und Versorgungsempfänger (Beamtinnen und Beamte)	-1.702.923	-2.695.122	(+) 992.199
Saldo Zuführung zu und Inanspruchnahme von Beihilferückstellungen für Versorgungsempfängerinnen und Versorgungsempfänger (Beamtinnen und Beamte)	1.421.549	910.390	(+) 511.159
<b>Zwischensumme 4:</b>	<b>-281.374</b>	<b>-1.784.732</b>	<b>(+) 1.503.358</b>

<b>Summe der zahlungswirksamen und zahlungsunwirksamen Versorgungsaufwendungen (Zwischensummen 3 und 4)</b>	<b>33.763.226</b>	<b>31.488.268</b>	<b>(+) 2.274.958</b>
---	-------------------	-------------------	----------------------

<b>Gesamtsumme der zahlungswirksamen und zahlungsunwirksamen Personal- und Versorgungsaufwendungen (Zwischensummen 1 bis 4):</b>	<b>264.532.557</b>	<b>246.390.936</b>	<b>(+) 18.141.621</b>
--	--------------------	--------------------	-----------------------

### 3.5 Erstattungen bzw. Ersatzleistungen 2019

Den Personal- und Versorgungsaufwendungen für das Haushaltsjahr 2019 sind unmittelbar folgende Erträge gegenzurechnen:

Haushaltsbelastung im Haushaltsplanentwurf	Entwurf 2019	Plan 2018	Veränderungen (+) / (-)
Personal- und Versorgungsaufwendungen im Haushaltsplanentwurf insgesamt	264.532.557	246.390.936	(+) 18.141.621
<b>Gegenzurechnen sind:</b>			
Refinanzierte Personalaufwendungen	-34.920.844	-33.222.839	(-) 1.698.005
Erstattungen für die Personalgestellung und sonstiges Personal	-22.386.528	-21.796.385	(-) 590.143
Erträge aus dem Aufbau von Forderungen (zahlungsunwirksam)	-5.158.953	-4.696.439	(-) 462.514
Aufwand aus dem Abbau von Forderungen (zahlungsunwirksam)	195.222	320.659	(-) 125.437
<b>Saldierte Belastung im Haushaltsplanentwurf</b>	<b>202.261.454</b>	<b>186.995.932</b>	<b>(+) 15.265.522</b>

### 3.6 Verteilung der Personal- und Versorgungsaufwendungen auf die Dezernate

Nachfolgende Übersicht stellt die Verteilung der zahlungswirksamen und -unwirksamen Personal- und Versorgungsaufwendungen auf die Dezernate dar (in €):

Dezernate	Personalaufwendungen			Versorgungsaufwendungen			Gesamtaufwendungen 2019 (Entwurf)
	zahlungswirksam	zahlungsunwirksam	gesamt	zahlungswirksam	zahlungsunwirksam	gesamt	
Dezernat LWL-Direktor	2.931.312	247.612	3.178.924	-	-	-	3.178.924
LWL-Dezernat Erster Landesrat <sup>1</sup>	54.756.644	8.622.124	63.378.768	33.304.600	-401.009	32.903.591	96.282.359
LWL-Dezernat BLB und KVW	102.356	41.039	143.395	-	-	-	143.395
LWL-Jugenddezernat	47.735.761	1.373.261	49.109.022	-	-	-	49.109.022
LWL-Sozialdezernat	44.936.125	6.782.292	51.718.417	740.000	119.635	859.635	55.564.735
LWL-Maßregelvollzugsdezernat	1.087.068	199.720	1.286.788	-	-	-	1.286.788
LWL-Krankenhausdezernat	3.449.831	344.085	3.793.916	-	-	-	3.793.916
LWL-Kulturdezernat	50.294.262	1.406.411	51.700.673	-	-	-	51.700.673
LWL-Rechnungsprüfungsamt	2.019.764	356.584	2.376.348	-	-	-	2.376.348
LWL-Personalvertretung	1.034.371	62.027	1.096.398	-	-	-	1.096.398
<b>SUMME</b> <b>Personal- und Versorgungsaufwendungen<sup>2</sup></b>	<b>208.347.494</b>	<b>19.435.154</b>	<b>227.782.648</b>	<b>34.044.600</b>	<b>-281.374</b>	<b>33.763.226</b>	<b>264.532.557</b>

<sup>1</sup> Im Dezernat Erster Landesrat wird die umlageneutrale Personalgestellung haushaltsrechtlich abgebildet. Zudem werden zentral wesentliche Teile der Versorgungs- und Beihilfeaufwendungen veranschlagt.

<sup>2</sup> Hinweis: Rundungsdifferenzen können zu geringfügigen Abweichungen führen

## **4. Stellenplan und Übersicht über die Personalbudgets der Dezernate**

### **Stellenplanentwurf 2019**

#### **Allgemeine Hinweise:**

**Veränderungen von Eingruppierungen, die sich auf Grund der Neuen Entgeltordnung (Neue EGO) ergeben, sind in den nachfolgenden Übersichten berücksichtigt.**

**Nach dem Dienstrechtsmodernisierungsgesetz NRW (DRModG NRW) haben sich die Laufbahngruppenbezeichnungen zum 01.07.2016 folgendermaßen verändert:**

**einfacher Dienst = Laufbahngr. 1, 1. Einstiegsamt (L1E1)**

**mittlerer Dienst = Laufbahngr. 1, 2. Einstiegsamt (L1E2)**

**gehobener Dienst = Laufbahngr. 2, 1. Einstiegsamt (L2E1)**

**höherer Dienst = Laufbahngr. 2, 2. Einstiegsamt (L2E2)**

## Produktgruppenverzeichnis

### 4.1 Dezernat LWL-Direktor

Produktgruppe 0105	- Politische Gremien	26
Produktgruppe 0106	- Verwaltungsführung	27
Produktgruppe 0107	- Presse- und Öffentlichkeitsarbeit	27
Produktgruppe 0108	- Gleichstellung von Frau und Mann	28
Produktgruppe 0201	- Statistik	28
Produktgruppe 1501	- Unternehmensbeteiligungen	28

### 4.2 LWL-Dezernat Erster Landesrat

Produktgruppe 0101	- Finanzmanagement und Controlling	30
Produktgruppe 0508	- Finanzierung der Ausbildung der Altenpfleger	31
Produktgruppe 0103	- Allgemeine Verwaltungs- und Steuerungsangelegenheiten	32
Produktgruppe 0104	- Personalmanagement	33
Produktgruppe 0112	- Personalgestellungen	35
Produktgruppe 0102	- LWL.IT Service	36

### 4.3 LWL-Dezernat BLB & KVW

Produktgruppe 0111	- LWL-Bau und Liegenschaften und Kommunale Versorgungskassen für Westfalen-Lippe (KVW)	37
--------------------	--	----

### 4.4 LWL-Jugenddezernat

Produktgruppe 0399	- Zentrale Aufgaben der Abt. 50	39
Produktgruppe 0301	- Zentrale Leistungen des Trägers der LWL-Schulen	40
Produktgruppe 0601	- Kindertageseinrichtungen/Jugendförderung	41
Produktgruppe 0602	- Erzieherische Hilfen	43
Produktgruppe 0701	- LWL-Koordinationsstelle Sucht	44
Produktgruppe 0302	- LWL-Förderschulen im Bereich der LWL-Schulverwaltung Soest	44
Produktgruppe 0303	- LWL-Internat Soest	45
Produktgruppe 0501	- LWL-Berufsbildungswerk Soest – Förderzentrum für blinde und sehbehinderte Menschen	46
Produktgruppe 0304	- LWL-Förderschulen im Bereich der LWL-Schulverwaltung Paderborn	47
Produktgruppe 0305	- LWL-Internat Paderborn	48
Produktgruppe 0306	- LWL-Förderschulen im Bereich der LWL-Schulverwaltung Olpe	49
Produktgruppe 0307	- LWL-Förderschulen im Bereich der LWL -Schulverwaltung Münster	50
Produktgruppe 0309	- LWL-Förderschulen im Bereich der LWL-Schulverwaltung Dortmund	51
Produktgruppe 0310	- LWL-Internat Dortmund	51
Produktgruppe 0311	- LWL-Förderschulen im Bereich der LWL-Schulverwaltung Bochum	52
Produktgruppe 0312	- LWL-Förderschulen im Bereich der LWL-Schulverwaltung Bielefeld	53
Produktgruppe 0313	- LWL-Berufskolleg - Fachschulen Hamm -	54
Produktgruppe 0603	- LWL-Bildungszentrum Jugendhof Vlotho	54



#### **4.5 LWL-Sozialdezernat**

Produktgruppe 0598	- Zentrale Aufgaben der Abt. 60	56
Produktgruppe 0502	- Individuelle Hilfestellung im Einzelfall	57
Produktgruppe 0503	- Planung, Finanzierung, Steuerung und Qualitätssicherung der Behindertenhilfe- und Pflegeeinrichtungen	59
Produktgruppe 0599	- Zentrale Aufgaben der Abt. 61	61
Produktgruppe 0504	- Leistungen nach dem Schwerbehindertenrecht	62
Produktgruppe 0509	- Teilhabe am Arbeitsleben	63
Produktgruppe 0507	- Leistungen nach dem Bergmannsversorgungsscheingesetz NRW	64
Produktgruppe 0505	- Leistungen nach dem Bundesversorgungsgesetz und Nebengesetzen	65
Produktgruppe 0506	- Versorgungsleistungen im Sozialen Entschädigungsrecht	66

#### **4.6 LWL-Maßregelvollzugsdezernat**

Produktgruppe 0703	- LWL-Maßregelvollzug	67
--------------------	-----------------------	----

#### **4.7 LWL-Krankenhausdezernat**

Produktgruppe 0702	- LWL-PsychiatrieVerbund Westfalen	68
--------------------	------------------------------------	----

#### **4.8 LWL-Kulturdezernat**

Produktgruppe 0401	- Zentrale Kulturaufgaben	70
Produktgruppe 0402	- LWL-Museum für Naturkunde - Westf. Landesmuseum mit Planetarium -	71
Produktgruppe 0403	- LWL-Industriemuseum - Westf. Landesmuseum für Industriekultur -	72
Produktgruppe 0404	- LWL-Museum für Kunst und Kultur - Westf. Landesmuseum -	73
Produktgruppe 0405	- LWL-Freilichtmuseum Detmold - Westf. Landesmuseum für Volkskunde -	74
Produktgruppe 0406	- LWL-Freilichtmuseum Hagen - Westf. Landesmuseum für Handwerk und Technik -	75
Produktgruppe 0407	- Stiftung Kloster Dalheim - LWL-Landesmuseum für Klosterkultur -	75
Produktgruppe 0408	- LWL-Museum für Archäologie - Westf. Landesmuseum -	76
Produktgruppe 0409	- LWL-Römermuseum	76
Produktgruppe 0410	- LWL-Museum in der Kaiserpfalz	77
Produktgruppe 0412	- LWL-Archivamt für Westfalen	77
Produktgruppe 0413	- LWL-Museumsamt für Westfalen	78
Produktgruppe 0414	- LWL-Medienzentrum für Westfalen	78
Produktgruppe 0415	- LWL-Institut für Westf. Regionalgeschichte	79
Produktgruppe 0416	- Westf. Kommissionen für Landeskunde	79
Produktgruppe 0417	- Westf. Heimatbund	80
Produktgruppe 0418	- LWL-Preußenmuseum Minden	80
Produktgruppe 1001	- LWL-Archäologie für Westfalen	81
Produktgruppe 1002	- LWL-Denkmalpflege, Landschafts- und Baukultur in Westfalen	82

#### **4.9 LWL-Rechnungsprüfungsamt**

Produktgruppe 0109	- Rechnungsprüfung	83
--------------------	--------------------	----

#### **4.10 Personalvertretungen**

Produktgruppe 0110	- Personal-, Jugend- und Schwerbehindertenvertretung	84
--------------------	--	----

## LWL-Kernverwaltung

Besoldungs- und Entgeltgruppen	Zahl der Stellen		Bemerkungen		Haushaltsansatz in €	
	2019	2018			2019	2018
<b>Gesamt</b>	<b>2.677,83</b>	<b>2.505,98</b>		<b>Saldo</b>	<b>202.261.455</b>	<b>186.995.932</b>
davon Beamtinnen/Beamte	673,01	609,86		Erträge	-62.271.103	-59.395.004
davon Tariflich Beschäftigte	2.004,82	1.896,12		Aufwand	264.532.558	246.390.936

### 4.1 Dezernat LWL-Direktor

Besoldungs- und Entgeltgruppen	Zahl der Stellen		Bemerkungen		Haushaltsansatz in €	
	2019	2018			2019	2018
<b>Gesamt</b>	<b>34,15</b>	<b>32,00</b>		<b>Saldo</b>	<b>3.178.924</b>	<b>3.013.323</b>
davon Beamtinnen/Beamte	8,15	6,50		Erträge	0	0
davon Tariflich Beschäftigte	26,00	25,50		Aufwand	3.178.924	3.013.323

### Produktgruppe 0105 - Politische Gremien

Besoldungs- und Entgeltgruppen	Zahl der Stellen		Bemerkungen		Haushaltsansatz in €	
	2019	2018			2019	2018
<b>Gesamt</b>	<b>6,00</b>	<b>6,00</b>		<b>Saldo</b>	<b>557.261</b>	<b>499.936</b>
davon Beamtinnen/Beamte	2,50	2,50		Erträge	0	0
A15	1,00	1,00		Aufwand	557.261	499.936
A14	0,50	0,50				
A13L2E1	1,00	1,00				
davon Tariflich Beschäftigte	3,50	3,50				
E9B	1,50	1,50				
E8	1,00	1,00				
E6	1,00	1,00				

**Produktgruppe 0106 - Verwaltungsführung**

Besoldungs- und Entgeltgruppen	Zahl der Stellen		Bemerkungen	Haushaltsansatz in €		
	2019	2018			2019	2018
<b>Gesamt</b>	<b>7,65</b>	<b>5,50</b>		<b>Saldo</b>	<b>716.505</b>	<b>612.994</b>
<b>davon Beamtinnen/Beamte</b>	<b>3,65</b>	<b>3,00</b>		Erträge	0	0
B8	1,00	1,00		Aufwand	716.505	612.994
B2	1,00	0,00	)1,0 Stellen neu (Stab Inklusion)			
A14	1,65	2,00	)0,35 Stellenumwandlung nach E14			
<b>davon Tariflich Beschäftigte</b>	<b>4,00</b>	<b>2,50</b>				
E14	1,00	0,50	)0,15 Stelle neu (Stab Inklusion) )0,35 Stellenumwandlung nach E14			
E10	1,00	1,00				
E9A	1,00	0,00	)1,0 Stellenhebung von E8			
E8	1,00	1,00	)1,0 Stelle neu (Stab Inklusion) )1,0 Stellenhebung nach E9A			

**Produktgruppe 0107 - Presse- und Öffentlichkeitsarbeit**

Besoldungs- und Entgeltgruppen	Zahl der Stellen		Bemerkungen	Haushaltsansatz in €		
	2019	2018			2019	2018
<b>Gesamt</b>	<b>10,00</b>	<b>10,00</b>		<b>Saldo</b>	<b>1.012.280</b>	<b>988.446</b>
<b>davon Tariflich Beschäftigte</b>	<b>10,00</b>	<b>10,00</b>		Erträge	0	0
E15 U	1,00	1,00		Aufwand	1.012.280	988.446
E15	1,00	1,00				
E14	1,00	1,00				
E13	3,00	3,00				
E11	0,50	0,50				
E8	1,00	1,00				
E6	2,50	2,50				

### Produktgruppe 0108 - Gleichstellung von Frau und Mann

Besoldungs- und Entgeltgruppen	Zahl der Stellen		Bemerkungen	Haushaltsansatz in €		
	2019	2018		2019	2018	
<b>Gesamt</b>	<b>3,50</b>	<b>3,50</b>		<b>Saldo</b>	<b>244.439</b>	<b>247.409</b>
<b>davon Beamtinnen/Beamte</b>	<b>1,00</b>	<b>0,00</b>		Erträge	0	0
A12	1,00	0,00	1,0 Stellenumwandlung von E11	Aufwand	244.439	247.409
<b>davon Tariflich Beschäftigte</b>	<b>2,50</b>	<b>3,50</b>				
E13	1,00	1,00				
E11	0,00	1,00	1,0 Stellenumwandlung nach A12			
E9C	1,00	0,00	1,0 Stellenhebung von E9B			
E9B	0,00	1,00	1,0 Stellenhebung nach E9C			
E7	0,50	0,00	0,5 Stellenhebung von E6			
E6	0,00	0,50	0,5 Stellenhebung nach E7			

### Produktgruppe 0201 - Statistik

Besoldungs- und Entgeltgruppen	Zahl der Stellen		Bemerkungen	Haushaltsansatz in €		
	2019	2018		2019	2018	
<b>Gesamt</b>	<b>3,00</b>	<b>3,00</b>		<b>Saldo</b>	<b>281.589</b>	<b>272.622</b>
<b>davon Beamtinnen/Beamte</b>	<b>1,00</b>	<b>1,00</b>		Erträge	0	0
A12	1,00	1,00		Aufwand	281.589	272.622
<b>davon Tariflich Beschäftigte</b>	<b>2,00</b>	<b>2,00</b>				
E13	1,00	1,00				
E9B	1,00	1,00				

### Produktgruppe 1501 - Unternehmensbeteiligungen

Besoldungs- und Entgeltgruppen	Zahl der Stellen		Bemerkungen	Haushaltsansatz in €		
	2019	2018		2019	2018	
<b>Gesamt</b>	<b>4,00</b>	<b>4,00</b>		<b>Saldo</b>	<b>366.850</b>	<b>391.916</b>
<b>davon Tariflich Beschäftigte</b>	<b>4,00</b>	<b>4,00</b>		Erträge	0	0
AT	1,00	1,00		Aufwand	366.850	391.916
E13	2,00	2,00				
E6	1,00	1,00				

#### 4.2 LWL-Dezernat Erster Landesrat

Besoldungs- und Entgeltgruppen	Zahl der Stellen		Bemerkungen		Haushaltsansatz in €	
	2019	2018			2019	2018
<b>Gesamt</b>	<b>435,65</b>	<b>421,50</b>		<b>Saldo</b>	<b>60.611.483</b>	<b>59.614.298</b>
davon Beamtinnen/Beamte	122,09	123,59		Erträge	-35.670.876	-34.381.531
davon Tariflich Beschäftigte	313,56	297,91		Aufwand	96.282.359	93.995.829

**Produktgruppe 0101 - Finanzmanagement und Controlling**

Besoldungs- und Entgeltgruppen	Zahl der Stellen		Bemerkungen	Haushaltsansatz in €		
	2019	2018		2019	2018	
<b>Gesamt</b>	<b>76,77</b>	<b>76,77</b>		<b>Saldo</b>	<b>6.069.656</b>	<b>5.926.889</b>
<b>davon Beamtinnen/Beamte</b>	<b>37,98</b>	<b>37,98</b>		Erträge	-38.067	-35.041
B6	1,00	1,00		Aufwand	6.107.723	5.961.930
B2	1,00	1,00				
A16	1,00	1,00				
A15	2,00	2,00				
A14	3,50	3,50				
A13L2E1	2,50	1,50	)1,0 Stellenhebung von A12			
A12	5,00	6,00	)1,0 Stellenhebung nach A13L2E1			
A11	17,48	17,48				
A10L2E1	2,00	2,00				
A9L1E2	2,00	2,00				
A8	0,50	0,50				
<b>davon Tariflich Beschäftigte</b>	<b>38,79</b>	<b>38,79</b>				
E14	1,00	1,00				
E13	1,00	1,00				
E12	1,00	1,00				
E11	5,50	5,50				
E10	7,19	7,19				
E9B	2,50	2,50				
E9A	1,50	1,50				
E8	13,00	13,00				
E6	5,60	5,60				
E3	0,50	0,50				

**Produktgruppe 0508 - Finanzierung der Ausbildung der Altenpfleger**

Besoldungs- und Entgeltgruppen	Zahl der Stellen		Bemerkungen		Haushaltsansatz in €	
	2019	2018			2019	2018
<b>Gesamt</b>	<b>7,00</b>	<b>7,00</b>		<b>Saldo</b>	<b>-249.499</b>	<b>-171.341</b>
<b>davon Beamtinnen/Beamte</b>	<b>1,00</b>	<b>1,00</b>		Erträge	-585.000	-520.000
A10L2E1	1,00	1,00		Aufwand	335.501	348.659
<b>davon Tariflich Beschäftigte</b>	<b>6,00</b>	<b>6,00</b>				
E10	1,00	1,00				
E9B	1,00	1,00				
E8	4,00	4,00				

**Produktgruppe 0103 - Allgemeine Verwaltungs- und Steuerungsangelegenheiten**

Besoldungs- und Entgeltgruppen	Zahl der Stellen		Bemerkungen	Haushaltsansatz in €		
	2019	2018		2019	2018	
<b>Gesamt</b>	<b>88,95</b>	<b>84,80</b>		<b>Saldo</b>	<b>4.855.383</b>	<b>4.697.755</b>
<b>davon Beamtinnen/Beamte</b>	<b>19,00</b>	<b>19,00</b>		Erträge	-1.446.770	-1.409.518
A15	2,00	2,00		Aufwand	6.302.153	6.107.273
A14	2,00	2,00				
A12	5,50	5,50				
A11	6,00	6,00				
A10L2E1	3,50	3,50				
<b>davon Tariflich Beschäftigte</b>	<b>69,95</b>	<b>65,80</b>				
AT	1,00	1,00				
E13	2,00	2,00				
E12	8,50	8,50				
E11	5,00	5,00				
E10	1,00	1,00				
E9B	8,00	8,00				
E9A	1,00	1,00				
E8	8,50	8,50				
E7	1,00	0,00	)1,0 Stellenhebung von E6			
E6	17,25	15,75	)2,5 Stellen neu (Hausmeister, bereits finanziert)			
			)1,0 Stellenhebung nach E7			
E5	5,90	5,25	)0,65 Stelle neu (Telefonzentrale, bereits finanziert)			
E3	5,50	5,50				
E2	1,30	1,30				
S9	1,00	0,00	)1,0 Stellenhebung von S7			
S8A	3,00	0,00	)1,0 Stelle neu (Betriebskita, bereits finanziert)			
			)2,0 Stellenhebung von S6			
S7	0,00	1,00	)1,0 Stellenhebung nach S9			
S6	0,00	2,00	)2,0 Stellenhebung nach S8A			



**Produktgruppe 0104 - Personalmanagement**

Besoldungs- und Entgeltgruppen	Zahl der Stellen		Bemerkungen		Haushaltsansatz in €	
	2019	2018			2019	2018
<b>Gesamt</b>	<b>102,65</b>	<b>98,65</b>		<b>Saldo</b>	<b>44.091.941</b>	<b>43.587.811</b>
<b>davon Beamtinnen/Beamte</b>	<b>42,50</b>	<b>40,00</b>		Erträge	-1.638.002	-1.652.628
A16	1,00	1,00		Aufwand	45.729.943	45.240.439
A15	3,00	3,00	)1,0 Stellenumwandlung von E15 )1,0 Stellenumwandlung nach A13L2E1			
A14	3,00	2,00	)1,0 Stellenhebung von A13L2E1			
A13L2E1	8,00	8,00	)1,0 Stellenumwandlung von A15 )1,0 Stellenhebung nach A14			
A12	8,00	8,00	)1,0 Stelle neu (für Stellenbewertung, bereits finanziert) )1,0 Stellenumwandlung nach E12			
A11	6,00	2,00	)4,0 Stellenhebung von A10L2E1			
A10L2E1	9,50	13,00	)0,5 Stelle neu (Datenschutz) )4,0 Stellenhebung nach A11 )1,0 Stellenumwandlung nach E9C )1,0 Stellenumwandlung von E9B			
A9L1E2Z	1,00	1,00				
A9L1E2	0,50	0,50				
A8	1,50	1,50				
A7	1,00	0,00	)1,0 Stellenhebung von E5			

Besoldungs- und Entgeltgruppen	Zahl der Stellen		Bemerkungen
	2019	2018	
<b>davon Tariflich Beschäftigte</b>	<b>30,15</b>	<b>28,65</b>	
E15	0,00	1,00	)1,0 Stellenumwandlung nach A15
E13	3,00	3,00	
E12	2,00	1,00	)1,0 Stellenumwandlung von A12
E11	1,50	0,50	)1,0 Stellenhebung von E9B
E9-E11	2,00	2,00	
E9C	5,00	0,00	)1,0 Stellenumwandlung von A10L2E1 )3,0 Stellenhebung von E9B )1,0 Stellenhebung von E8
E9B	1,00	6,00	)1,0 Stellenhebung nach E11 )3,0 Stellenhebung nach E9C )1,0 Stellenumwandlung nach A10L2E1
E9A	7,00	0,00	)2,0 Stellen neu (Familienkasse) )5,0 Stellenhebung von E8
E8	2,50	8,50	)0,5 Stelle neu (Ausbildung, bereits finanziert) )1,0 Stellenhebung nach E9C )5,0 Stellenhebung nach E9A )0,5 Stellenumwandlung nach E3
E6	2,77	2,77	
E5	0,73	1,73	)1,0 Stellenhebung nach A7
E3	1,00	0,50	)0,5 Stellenumwandlung von E8
S17	1,65	1,65	
<b>davon schwer vermittelbare Beschäftigte</b>	<b>30,00</b>	<b>30,00</b>	
E2	30,00	30,00	

**Produktgruppe 0112 - Personalgestellungen (nachrichtlich)**

Besoldungs- und Entgeltgruppen	Zahl der Stellen		Bemerkungen		Haushaltsansatz in €	
	2019	2018			2019	2018
<b>Gesamt</b>	<b>335,50</b>	<b>343,50</b>		<b>Saldo</b>	<b>-362.599</b>	<b>-54.650</b>
davon Beamtinnen/Beamte	84,00	85,00		Erträge	-24.477.239	-23.624.470
davon Tariflich Beschäftigte	251,50	258,50		Aufwand	24.114.640	23.569.820

Die Planstellen dieser Produktgruppe erscheint unter Punkt 6. Stellenpläne der LWL-Sondervermögen auf den Seiten 92 - 98

**Produktgruppe 0102 - LWL.IT Service**

Besoldungs- und Entgeltgruppen	Zahl der Stellen		Bemerkungen	Haushaltsansatz in €		
	2019	2018		2019	2018	
<b>Gesamt</b>	<b>160,28</b>	<b>154,28</b>		<b>Saldo</b>	<b>6.206.601</b>	<b>5.627.834</b>
<b>davon Beamtinnen/Beamte</b>	<b>21,61</b>	<b>25,61</b>		Erträge	-7.485.798	-7.139.874
A15	1,00	3,00	)2,0 Stellenumwandlung nach E15	Aufwand	13.692.399	12.767.708
A14	1,00	1,00				
A13L2E1	3,00	3,00				
A12	8,50	9,50	)1,0 Stellenumwandlung nach E11			
A11	6,61	7,61	)1,0 Stellenumwandlung von E10 )2,0 Stellenumwandlung nach E10			
A10L2E1	1,50	1,50				
<b>davon Tariflich Beschäftigte</b>	<b>138,67</b>	<b>128,67</b>				
AT	1,00	1,00				
E15	3,00	1,00	)2,0 Stellenumwandlung von A15			
E12	21,50	21,50				
E11	91,17	84,17	)3,4 Stellen neu (Nachrichtentechnik) )1,6 Stellen neu (Verlagerung aus Wirtschaftsplan BLB, Nachrichtentechnik) )1,0 Stelle neu (Systemadministration)			
E10	3,00	1,00	)1,0 Stellenumwandlung von A12 )1,0 Stellenumwandlung nach A11 )2,0 Stellenumwandlung von A11 )1,0 Stellenhebung von E6			
E9B	16,00	16,00				
E9A	1,00	1,00				
E6	1,50	2,50	)1,0 Stellenhebung nach E10			
E5	0,50	0,50				

#### 4.3 LWL-Dezernat BLB & kvw

##### Produktgruppe 0111 - LWL-Bau- und Liegenschaften und Kommunale Versorgungskassen für Westfalen-Lippe (kvw)

Besoldungs- und Entgeltgruppen	Zahl der Stellen		Bemerkungen	Haushaltsansatz in €		
	2019	2018			2019	2018
<b>Gesamt</b>	<b>1,00</b>	<b>1,00</b>		<b>Saldo</b>	<b>98.247</b>	<b>92.306</b>
<b>davon Beamtinnen/Beamte</b>	<b>1,00</b>	<b>1,00</b>		Erträge	-45.148	-43.895
B5	1,00	0,00	)1,0 Stellenhebung von B4	Aufwand	143.395	136.201
B4	0,00	1,00	)1,0 Stellenhebung nach B5			

#### 4.4 LWL-Jugenddezernat

Besoldungs- und Entgeltgruppen	Zahl der Stellen		Bemerkungen		Haushaltsansatz in €	
	2019	2018			2019	2018
<b>Gesamt</b>	<b>721,31</b>	<b>653,06</b>		<b>Saldo</b>	<b>36.244.750</b>	<b>33.250.507</b>
davon Beamtinnen/Beamte	61,30	45,80		Erträge	-12.864.272	-11.799.899
davon Tariflich Beschäftigte	660,01	607,26		Aufwand	49.109.022	45.050.406

**Produktgruppe 0399 - Zentrale Aufgaben der Abteilung 50**

Besoldungs- und Entgeltgruppen	Zahl der Stellen		Bemerkungen	Haushaltsansatz in €		
	2019	2018		2019	2018	
<b>Gesamt</b>	<b>38,41</b>	<b>35,91</b>		<b>Saldo</b>	<b>2.810.361</b>	<b>2.593.236</b>
<b>davon Beamtinnen/Beamte</b>	<b>16,50</b>	<b>13,00</b>		Erträge	0	0
B4	1,00	1,00		Aufwand	2.810.361	2.593.236
B2	1,00	0,00	)1,0 Stellenumwandlung von AT			
A16	2,00	2,00				
A14	1,00	1,00				
A13L2E1	0,50	0,50				
A12	2,00	1,00	)1,0 Stelle neu (Querschnitt)			
A11	1,00	1,00				
A10L2E1	5,00	4,50	)0,5 Stelle neu (Querschnitt)			
A8	2,00	2,00				
A7	1,00	0,00	)1,0 Stelle neu (Querschnitt)			
<b>davon Tariflich Beschäftigte</b>	<b>21,91</b>	<b>22,91</b>				
AT	0,00	1,00	)1,0 Stellenumwandlung nach B2			
E12	1,00	1,00				
E11	2,50	2,50				
E9B	1,00	1,00				
E8	4,00	4,00				
E7	3,00	1,00	)2,0 Stellenhebung von E6			
E6	4,00	6,00	)2,0 Stellenhebung nach E7			
E5	4,41	4,41				
E3	2,00	2,00				

**Produktgruppe 0301 - Zentrale Leistungen des Trägers der Westf. Schulen**

Besoldungs- und Entgeltgruppen	Zahl der Stellen		Bemerkungen		Haushaltsansatz in €	
	2019	2018			2019	2018
<b>Gesamt</b>	<b>11,82</b>	<b>11,82</b>		<b>Saldo</b>	<b>1.574.701</b>	<b>1.544.024</b>
<b>davon Beamtinnen/Beamte</b>	<b>6,80</b>	<b>6,80</b>		Erträge	-73.463	-71.645
A13L2E1	1,00	1,00		Aufwand	1.648.164	1.615.669
A11	2,00	2,00				
A10L2E1	3,80	3,80				
<b>davon Tariflich Beschäftigte</b>	<b>5,02</b>	<b>5,02</b>				
E13	1,00	1,00				
E10	1,00	1,00				
E9C	1,00	0,00	1,0 Stellenhebung von E9B			
E9B	1,22	2,22	1,0 Stellenhebung nach E9C			
E8	0,80	0,80				



**Produktgruppe 0601 - Kindertageseinrichtungen/ Jugendförderung**

Besoldungs- und Entgeltgruppen	Zahl der Stellen		Bemerkungen	Haushaltsansatz in €		
	2019	2018		2019	2018	
<b>Gesamt</b>	<b>85,60</b>	<b>45,50</b>		<b>Saldo</b>	<b>5.207.609</b>	<b>4.497.725</b>
<b>davon Beamtinnen/Beamte</b>	<b>20,00</b>	<b>8,00</b>		Erträge	-538.000	-454.000
A13L2E1	1,00	1,00		Aufwand	5.745.609	4.951.725
A12	1,00	2,00	)1,0 Stellenumwandlung nach A11			
A11	2,00	1,00	)1,0 Stellenumwandlung von A12			
A10L2E1	10,50	3,00	)4,0 Stellen neu (Finanzielle Förderung, bereits finanziert)			
			)2,5 Stellen neu (Finanzierung Kinder mit Behinderung, bereits finanziert)			
			)1,0 Stelle neu (Kinder- und Jugendförderplan, refinanziert)			
A8	5,50	1,00	)2,0 Stellen neu (Finanzielle Förderung, bereits finanziert)			
			)2,5 Stellen neu (Finanzierung Kinder mit Behinderung, bereits finanziert)			

Besoldungs- und Entgeltgruppen	Zahl der Stellen		Bemerkungen
	2019	2018	
<b>davon Tariflich Beschäftigte</b>	<b>65,60</b>	<b>37,50</b>	
E13	4,50	4,50	
E10	1,00	1,00	
E9C	2,00	0,00	)2,0 Stellenhebung von E9B
E9B	8,00	3,00	)5,0 Stellen neu (Finanzielle Förderung, bereits finanziert)
			)2,0 Stellen neu (Finanzierung Kinder mit Behinderung, bereits finanziert)
			)2,0 Stellenhebung nach E9C
E9A	11,00	1,00	)9,0 Stellen neu (Finanzierung Kinder mit Behinderung, bereits finanziert)
			)1,0 Stellenhebung von E8
E8	3,50	3,50	)1,0 Stelle neu (Kinder- und Jugendförderplan, refinanziert)
			)1,0 Stellenhebung nach E9A
E6	2,00	1,00	)1,0 Stelle neu (Finanzielle Förderung, bereits finanziert)
E5	3,50	2,50	)1,0 Stelle neu (Finanzielle Förderung, bereits finanziert)
S18	1,00	1,00	
S17	25,10	16,00	)0,6 Stelle neu (Leitung Kinder- und Jugendförderung)
			)7,0 Stellen neu (Fachberatung, bereits finanziert)
			)1,0 Stelle neu (Kinder- und Jugendförderplan, refinanziert)
			)0,5 Stelle neu (FÖJ, refinanziert)
S15	3,00	3,00	
S11 U	0,00	1,00	)1,0 Stellenumwandlung nach S11B
S11B	1,00	0,00	)1,0 Stellenumwandlung von S11 U

**Produktgruppe 0602 - Erzieherische Hilfen**

Besoldungs- und Entgeltgruppen	Zahl der Stellen		Bemerkungen	Haushaltsansatz in €		
	2019	2018		2019	2018	
<b>Gesamt</b>	<b>36,25</b>	<b>34,50</b>		<b>Saldo</b>	<b>4.047.419</b>	<b>3.194.183</b>
<b>davon Beamtinnen/Beamte</b>	<b>4,00</b>	<b>5,00</b>		Erträge	-464.000	-344.000
A14	1,00	1,00		Aufwand	4.511.419	3.538.183
A13L2E1	1,00	1,00				
A10L2E1	1,00	2,00	)1,0 Stellenumwandlung nach S12			
A6	1,00	1,00				
<b>davon Tariflich Beschäftigte</b>	<b>32,25</b>	<b>29,50</b>				
E14	1,00	0,00	)1,0 Stellenhebung von E13			
E13	3,80	4,80	)1,0 Stellenhebung nach E14			
E11	1,00	1,00				
E10	1,00	1,00				
E9B	2,25	2,00	)0,25 Stelle neu (gelingendes Aufwachsen, refinanziert)			
E8	1,00	1,00				
E6	1,00	1,00				
S18	1,00	1,00				
S17	15,50	14,00	)1,5 Stellen neu (gelingendes Aufwachsen, refinanziert)			
S15	3,70	3,70				
S12	1,00	0,00	)1,0 Stellenumwandlung von A10L2E1			

**Produktgruppe 0701 - Koordinationsstelle Sucht**

Besoldungs- und Entgeltgruppen	Zahl der Stellen		Bemerkungen	Haushaltsansatz in €		
	2019	2018		2019	2018	
<b>Gesamt</b>	<b>7,50</b>	<b>7,50</b>		<b>Saldo</b>	<b>793.083</b>	<b>569.865</b>
<b>davon Beamtinnen/Beamte</b>	<b>3,00</b>	<b>2,00</b>		Erträge	0	0
A15	1,00	0,00	)1,0 Stellenumwandlung von E15	Aufwand	793.083	569.865
A10L2E1	1,00	1,00				
A7	1,00	1,00				
<b>davon Tariflich Beschäftigte</b>	<b>4,50</b>	<b>5,50</b>				
E15	0,00	1,00	)1,0 Stellenumwandlung nach A15			
E14	1,00	1,00				
E8	1,00	1,00				
E5	1,00	1,00				
S17	1,00	1,00				
S12 U	0,00	0,50	)0,5 Stellenumwandlung nach S12			
S12	0,50	0,00	)0,5 Stellenumwandlung von S12 U			

**Produktgruppe 0302 - LWL Förderschulen im Bereich der LWL-Schulverwaltung Soest**

Besoldungs- und Entgeltgruppen	Zahl der Stellen		Bemerkungen	Haushaltsansatz in €		
	2019	2018		2019	2018	
<b>Gesamt</b>	<b>4,70</b>	<b>4,70</b>		<b>Saldo</b>	<b>233.034</b>	<b>222.943</b>
<b>davon Tariflich Beschäftigte</b>	<b>4,70</b>	<b>4,70</b>		Erträge	-33.000	-32.000
E6	2,00	2,00		Aufwand	266.034	254.943
E5	1,20	1,20				
S11 U	0,00	1,50	)1,5 Stellenumwandlung nach S11B			
S11B	1,50	0,00	)1,5 Stellenumwandlung von S11 U			

**Produktgruppe 0303 - LWL-Internat Soest**

Besoldungs- und Entgeltgruppen	Zahl der Stellen		Bemerkungen	Haushaltsansatz in €		
	2019	2018			2019	2018
<b>Gesamt</b>	<b>18,00</b>	<b>18,00</b>		<b>Saldo</b>	<b>-27.000</b>	<b>0</b>
<b>davon Tariflich Beschäftigte</b>	<b>18,00</b>	<b>18,00</b>		Erträge	-942.755	-884.700
E6	1,00	1,00		Aufwand	915.755	884.700
S18	1,00	1,00				
S9	2,00	2,00				
S8	0,00	14,00	)14,0 Stellenumwandlung nach S8B			
S8B	14,00	0,00	)14,0 Stellenumwandlung von S8B			

**Produktgruppe 0501 - LWL-Berufsbildungswerk Soest - Förderzentrum für blinde und sehbehinderte Menschen**

Besoldungs- und Entgeltgruppen	Zahl der Stellen		Bemerkungen	Haushaltsansatz in €		
	2019	2018		2019	2018	
<b>Gesamt</b>	<b>68,00</b>	<b>68,00</b>		<b>Saldo</b>	<b>-500</b>	<b>0</b>
<b>davon Beamtinnen/Beamte</b>	<b>1,00</b>	<b>1,00</b>		Erträge	-4.495.520	-4.102.100
A11	1,00	1,00		Aufwand	4.495.020	4.102.100
<b>davon Tariflich Beschäftigte</b>	<b>67,00</b>	<b>67,00</b>				
AT	1,00	1,00				
E14	0,50	0,50				
E13	4,50	4,50				
E10	1,00	1,00				
E9B	9,00	9,00				
E9A	19,65	19,00	)0,65 Stellenhebung von E8			
E8	1,00	1,65	)0,65 Stellenhebung nach E9A			
E6	4,00	4,00				
E5	4,35	4,35				
E3	2,00	2,00				
S18	1,00	1,00				
S17	1,00	1,00				
S12 U	0,00	7,00	)7,0 Stellenumwandlung nach S12			
S12	7,00	0,00	)7,0 Stellenumwandlung von S12 U			
S9	2,00	2,00				
S8	0,00	9,00	)9,0 Stellenumwandlung nach S8B			
S8B	9,00	0,00	)9,0 Stellenumwandlung von S8			

**Produktgruppe 0304 - LWL-Förderschulen im Bereich der LWL-Schulverwaltung Paderborn**

Besoldungs- und Entgeltgruppen	Zahl der Stellen		Bemerkungen	Haushaltsansatz in €		
	2019	2018		2019	2018	
<b>Gesamt</b>	<b>37,58</b>	<b>35,58</b>		<b>Saldo</b>	<b>2.195.507</b>	<b>2.135.926</b>
<b>davon Beamtinnen/Beamte</b>	<b>1,00</b>	<b>1,00</b>		Erträge	-132.900	-102.500
A14	1,00	1,00		Aufwand	2.328.407	2.238.426
<b>davon Tariflich Beschäftigte</b>	<b>36,58</b>	<b>34,58</b>				
E10	1,00	1,00				
E9B	2,10	2,10				
E9A	14,00	1,60	)0,6 Stellenumwandlung nach P7 )13,0 Stellenhebung von E8			
E8	2,00	15,00	)13,0 Stellenhebung nach E9A			
E7	2,00	2,00				
E6	1,00	1,00				
E5	3,88	3,88				
E4	2,00	1,00	)0,5 Stelle neu (Pflege) )0,5 Stelle neu (zur Optimierung des Personaleinsatzes in der Pflege, bereits finanziert)			
E3	0,50	0,50				
E2	0,50	0,50				
P7	4,10	3,50	)0,6 Stellenumwandlung von E9A			
S11B	1,00	0,00	)1,0 Stelle neu (Schulsozialarbeit)			
S4	2,50	2,50				

**Produktgruppe 0305 - LWL-Internat Paderborn**

Besoldungs- und Entgeltgruppen	Zahl der Stellen		Bemerkungen	Haushaltsansatz in €		
	2019	2018			2019	2018
<b>Gesamt</b>	<b>25,00</b>	<b>25,00</b>		<b>Saldo</b>	<b>0</b>	<b>0</b>
<b>davon Tariflich Beschäftigte</b>	<b>25,00</b>	<b>25,00</b>		Erträge	-1.656.140	-1.571.021
E8	1,00	1,00		Aufwand	1.656.140	1.571.021
E6	1,50	1,50				
E3	1,50	1,50				
E2	1,00	1,00				
P7	1,00	1,00				
S15	1,00	1,00				
S9	3,75	3,75				
S8	0,00	13,25	)13,25 Stellenumwandlung nach S8B			
S8B	13,25	0,00	)13,25 Stellenumwandlung nach S8			
S4	1,00	1,00				



**Produktgruppe 0306 - LWL-Förderschulen im Bereich der LWL-Schulverwaltung Olpe**

Besoldungs- und Entgeltgruppen	Zahl der Stellen		Bemerkungen	Haushaltsansatz in €		
	2019	2018		2019	2018	
<b>Gesamt</b>	<b>55,61</b>	<b>50,61</b>		<b>Saldo</b>	<b>3.195.288</b>	<b>3.038.197</b>
<b>davon Beamtinnen/Beamte</b>	<b>1,00</b>	<b>1,00</b>		Erträge	-108.800	-47.000
A14	1,00	1,00		Aufwand	3.304.088	3.085.197
<b>davon Tariflich Beschäftigte</b>	<b>54,61</b>	<b>49,61</b>				
E10	1,00	1,00				
E9B	2,00	2,00				
E9A		1,00	)0,5 Stelle neu (Therapie)			
			)20,26 Stellenhebung von E8			
	22,46		)0,7 Stellenhebung von E5			
E8	1,10	21,36	)20,26 Stellenhebung nach E9A			
E7	2,00	2,00				
E6	2,00	2,00				
E5	4,80	5,50	)0,7 Stellenhebung nach E9A			
E4	2,00	0,50	)1,5 Stelle neu (zur Optimierung des Personaleinsatzes in der Pflege, bereits finanziert)			
E3	2,00	2,00				
P7	6,00	6,00				
S11B	3,00	0,00	)3,0 Stellen neu (Schulsozialarbeiter)			
S9	0,25	0,25				
S4	6,00	6,00				

**Produktgruppe 0307 - LWL-Förderschulen im Bereich der LWL-Schulverwaltung Münster**

Besoldungs- und Entgeltgruppen	Zahl der Stellen		Bemerkungen	Haushaltsansatz in €		
	2019	2018		2019	2018	
<b>Gesamt</b>	<b>67,02</b>	<b>62,02</b>		<b>Saldo</b>	<b>4.129.807</b>	<b>3.920.608</b>
<b>davon Tariflich Beschäftigte</b>	<b>67,02</b>	<b>62,02</b>		Erträge	-882.400	-928.000
E13	1,00	1,00		Aufwand	5.012.207	4.848.608
E10	2,00	1,00	)1,0 Stellenhebung von E9B			
E9B	2,00	3,00	)1,0 Stellenhebung nach E10			
E9A	25,60	2,10	)1,0 Stelle neu (Therapie) )22,5 Stellenhebung von E8			
E8	1,00	23,50	)22,5 Stellenhebung nach E9A			
E7	3,00	3,00				
E6	6,00	6,00				
E5	5,82	5,82				
E4	1,00	0,50	)0,5 Stelle neu (Pflege)			
E3	3,00	3,00				
P10	2,10	1,10	)1,0 Stellenhebung von P7			
P7	5,50	6,50	)1,0 Stellenhebung nach P10			
S11B	3,50	0,00	)3,5 Stellen neu (Schulsozialarbeit)			
S4	5,50	5,50				

**Produktgruppe 0309 - LWL-Förderschulen im Bereich der LWL-Schulverwaltung Dortmund**

Besoldungs- und Entgeltgruppen	Zahl der Stellen		Bemerkungen	Haushaltsansatz in €		
	2019	2018		2019	2018	
<b>Gesamt</b>	<b>57,90</b>	<b>55,90</b>		<b>Saldo</b>	<b>3.305.413</b>	<b>3.212.839</b>
<b>davon Beamtinnen/Beamte</b>	<b>1,00</b>	<b>1,00</b>		Erträge	-60.800	0
A14	1,00	1,00		Aufwand	3.366.213	3.212.839
<b>davon Tariflich Beschäftigte</b>	<b>56,90</b>	<b>54,90</b>				
E10	1,50	1,00	)0,5 Stellenhebung von E9B			
E9B	1,50	2,00	)0,5 Stellenhebung nach E10			
E9A	24,00	1,00	)23,0 Stellenhebung von E8			
E8	2,00	25,00	)23,0 Stellenhebung nach E9A			
E7	2,00	2,00				
E6	4,00	4,00				
E5	7,90	7,90				
E4	1,00	1,00				
E3	2,00	2,00				
P7	4,00	4,00				
S11B	2,00	0,00	)2,0 Stellen neu (Schulsozialarbeit)			
S4	5,00	5,00				

**Produktgruppe 0310 - LWL-Internat Dortmund**

Besoldungs- und Entgeltgruppen	Zahl der Stellen		Bemerkungen	Haushaltsansatz in €		
	2019	2018		2019	2018	
<b>Gesamt</b>	<b>22,00</b>	<b>22,00</b>		<b>Saldo</b>	<b>0</b>	<b>0</b>
<b>davon Tariflich Beschäftigte</b>	<b>22,00</b>	<b>22,00</b>		Erträge	-917.010	-889.580
S18	1,00	1,00		Aufwand	917.010	889.580
S17	1,00	1,00				
S9	4,00	4,00				
S8	0,00	16,00	)16,0 Stellenumwandlung nach S8B			
S8B	16,00	0,00	)16,0 Stellenumwandlung von S8			

**Produktgruppe 0311 - LWL-Förderschulen im Bereich der LWL-Schulverwaltung Bochum**

Besoldungs- und Entgeltgruppen	Zahl der Stellen		Bemerkungen	Haushaltsansatz in €		
	2019	2018		2018	2017	
<b>Gesamt</b>	<b>79,80</b>	<b>75,30</b>		<b>Saldo</b>	<b>4.131.674</b>	<b>4.063.806</b>
<b>davon Beamtinnen/Beamte</b>	<b>2,00</b>	<b>2,00</b>		Erträge	-212.600	-89.000
A14	1,00	1,00		Aufwand	4.344.274	4.152.806
A11	1,00	1,00				
<b>davon Tariflich Beschäftigte</b>	<b>77,80</b>	<b>73,30</b>				
E10	1,00	0,00	)1,0 Stellenhebung von E9B			
E9B	2,00	3,00	)1,0 Stellenhebung nach E10			
E9A	31,50	1,00	)30,5 Stellenhebung von E8			
E8	2,00	32,50	)30,5 Stellenhebung nach E9A			
E7	3,00	3,00				
E6	3,50	3,50				
E5	8,30	8,30				
E4	1,50	1,00	)0,5 Stelle neu (zur Optimierung des Personaleinsatzes in der Pflege, bereits finanziert)			
E3	2,50	2,50				
E2	0,50	0,50				
P7	7,50	7,50				
S11B	5,00	0,00	)5,0 Stellen neu (Schulsozialarbeit)			
S4	9,50	10,50	)1,0 Stelle fällt fort			

**Produktgruppe 0312 - LWL-Förderschulen im Bereich der LWL-Schulverwaltung Bielefeld**

Besoldungs- und Entgeltgruppen	Zahl der Stellen		Bemerkungen	Haushaltsansatz in €		
	2019	2018		2019	2018	
<b>Gesamt</b>	<b>63,35</b>	<b>57,95</b>		<b>Saldo</b>	<b>3.719.624</b>	<b>3.571.924</b>
<b>davon Beamtinnen/Beamte</b>	<b>1,00</b>	<b>1,00</b>		Erträge	-122.620	-68.400
A14	1,00	1,00		Aufwand	3.842.244	3.640.324
<b>davon Tariflich Beschäftigte</b>	<b>62,35</b>	<b>56,95</b>				
E10	1,00	1,00				
E9B	3,00	3,00				
E9A	24,50	1,00	)23,0 Stellenhebung von E8			
E8	1,00	24,50	)23,0 Stellenhebung nach E9A			
E7	3,00	3,00				
E6	3,00	3,00				
E5	6,75	6,75				
E4	2,40	0,00	)2,4 Stellen neu (zur Optimierung des Personaleinsatzes in der Pflege, bereits finanziert)			
E3	1,60	1,60				
P7	6,00	6,00				
S11B	3,00	0,00	)3,0 Stellen neu (Schulsozialarbeit)			
S4	7,10	7,10				

**Produktgruppe 0313 - LWL-Berufskolleg - Fachschulen Hamm**

Besoldungs- und Entgeltgruppen	Zahl der Stellen		Bemerkungen		Haushaltsansatz in €	
	2019	2018			2019	2018
<b>Gesamt</b>	<b>23,27</b>	<b>23,27</b>		<b>Saldo</b>	<b>418.577</b>	<b>179.035</b>
<b>davon Beamtinnen/Beamte</b>	<b>3,00</b>	<b>3,00</b>		Erträge	-1.624.871	-1.624.871
A16	1,00	1,00		Aufwand	2.043.448	1.803.906
A15	1,00	1,00				
A13L2E2	1,00	1,00				
<b>davon Tariflich Beschäftigte</b>	<b>20,27</b>	<b>20,27</b>				
E15	1,00	1,00				
E14	5,50	4,50	)1,0 Stellenhebung von E13			
E13	11,20	12,20	)1,0 Stellenhebung nach E14			
E6	1,21	1,21				
E2	1,36	1,36				

**Produktgruppe 0603 - LWL-Bildungszentrum Jugendhof Vlotho**

Besoldungs- und Entgeltgruppen	Zahl der Stellen		Bemerkungen		Haushaltsansatz in €	
	2019	2018			2019	2018
<b>Gesamt</b>	<b>19,50</b>	<b>19,50</b>		<b>Saldo</b>	<b>510.153</b>	<b>506.196</b>
<b>davon Beamtinnen/Beamte</b>	<b>1,00</b>	<b>1,00</b>		Erträge	-599.393	-591.082
A12	1,00	1,00		Aufwand	1.109.546	1.097.278
<b>davon Tariflich Beschäftigte</b>	<b>18,50</b>	<b>18,50</b>				
E15	1,00	1,00				
E14	1,00	1,00				
E13	3,00	3,00				
E8	3,00	3,00				
E6	4,50	4,50				
E4	0,50	0,50				
E3	3,50	3,50				
E2	2,00	2,00				

#### 4.5 LWL-Sozialdezernat

Besoldungs- und Entgeltgruppen	Zahl der Stellen		Bemerkungen		Haushaltsansatz in €	
	2019	2018			2019	2018
<b>Gesamt</b>	<b>777,97</b>	<b>694,67</b>		<b>Saldo</b>	<b>47.911.428</b>	<b>40.907.838</b>
davon Beamtinnen/Beamte	383,92	336,42		Erträge	-7.653.308	-7.335.083
davon Tariflich Beschäftigte	394,05	358,25		Aufwand	55.564.736	48.242.921

**Produktgruppe 0598 - Zentrale Aufgaben der Abteilung 60**

Besoldungs- und Entgeltgruppen	Zahl der Stellen		Bemerkungen	Haushaltsansatz in €		
	2019	2018		2019	2018	
<b>Gesamt</b>	<b>77,84</b>	<b>82,84</b>		<b>Saldo</b>	<b>6.788.287</b>	<b>5.905.289</b>
<b>davon Beamtinnen/Beamte</b>	<b>35,88</b>	<b>36,38</b>		Erträge	0	0
B6	1,00	1,00		Aufwand	6.788.287	5.905.289
B2	1,00	1,00				
A15	1,00	1,00				
A14	3,50	3,50				
A13L2E1	1,00	1,00				
A12	14,00	14,50	)0,5 Stellenverlagerung nach PG 0509			
A11	11,38	11,38				
A9L1E2	1,00	1,00				
A7	2,00	2,00				
<b>davon Tariflich Beschäftigte</b>	<b>41,96</b>	<b>46,46</b>				
E13	1,00	1,00				
E11	2,50	2,50				
E10	5,00	5,00				
E9B	1,75	1,00	)0,75 Stellenhebung von E9A			
E9A	2,50	3,25	)0,75 Stellenhebung nach E9B			
E8	5,50	5,50				
E7	9,96	0,00	)9,96 Stellenhebung von E6			
E6	11,75	26,21	)4,5 Stellenverlagerung nach PG 0509 )9,96 Stellenhebung nach E7			
E5	1,00	1,00				
E3	1,00	1,00				



**Produktgruppe 0502 - Individuelle Hilfestellung im Einzelfall**

Besoldungs- und Entgeltgruppen	Zahl der Stellen		Bemerkungen	Haushaltsansatz in €		
	2019	2018		2019	2018	
<b>Gesamt</b>	<b>371,23</b>	<b>337,73</b>		<b>Saldo</b>	<b>24.571.772</b>	<b>21.920.270</b>
<b>davon Beamtinnen/Beamte</b>	<b>144,35</b>	<b>121,85</b>		Erträge	0	0
A15	3,00	3,00		Aufwand	24.571.772	21.920.270
A12	23,00	18,00	)5,0 Stellen neu (UTe)			
A11	46,60	25,60	)21,0 Stellen neu (UTe)			
			)1,0 Stellenverlagerung nach PG 0509			
			)1,0 Stellenumwandlung von E10			
A10L2E1	51,28	53,78	)2,5 Stellenumwandlung nach E9C			
A8	20,47	21,47	)2,9 Stellen neu (UTe)			
			)2,9 Stellenverlagerung nach PG 0509			
			)1,0 Stellenumwandlung nach E8			

Besoldungs- und Entgeltgruppen	Zahl der Stellen		Bemerkungen
	2019	2018	
<b>davon Tariflich Beschäftigte</b>	<b>226,88</b>	<b>215,88</b>	
E15	1,00	1,00	
E11	3,50	3,50	
E10	75,90	56,70	)22,2 Stellen neu (UTe) )0,2 Stellenreduzierung (Fallzahlenfortschreibung) )1,8 Stellenverlagerung nach PG 0509 )1,0 Stellenumwandlung nach A11
E9C	43,40	0,00	)2,5 Stellenumwandlung von A10L2E1 )40,9 Stellenhebung von E9B
E9B	25,75	66,95	)0,3 Stelle neu (UTe) )2,3 Stellen neu (Fallzahlenfortschreibung) )2,9 Stellenverlagerung nach PG 0509 )40,9 Stellenhebung nach E9C
E9A	1,50	0,00	)1,5 Stellenhebung von E8
E8	49,83	61,23	)0,2 Stellen neu (Fallzahlenfortschreibung) )4,5 Stellenreduzierung (UTe) )6,6 Stellenverlagerung nach PG 0509 )1,5 Stellenhebung nach E9A )1,0 Stellenumwandlung von A8
E6	1,00	1,00	
E5	10,00	10,50	)0,7 Stellenverlagerung nach PG 0509 )1,0 Stellenhebung von E3 )0,8 Stellenumwandlung nach E3
E3	15,00	15,00	)0,5 Stelle neu (Fallzahlenfortschreibung) )0,3 Stellenverlagerung nach PG 0509 )1,0 Stellenhebung nach E5 )0,8 Stellenumwandlung von E5

**Produktgruppe 0503 - Planung, Finanzierung, Steuerung und Qualitätssicherung der Behindertenhilfe- und Pflegeeinrichtungen**

Besoldungs- und Entgeltgruppen	Zahl der Stellen		Bemerkungen	Haushaltsansatz in €		
	2019	2018		2019	2018	
<b>Gesamt</b>	<b>57,20</b>	<b>58,98</b>		<b>Saldo</b>	<b>4.791.556</b>	<b>4.388.959</b>
<b>davon Beamtinnen/Beamte</b>	<b>22,28</b>	<b>27,53</b>		Erträge	0	0
A16	1,00	1,00		Aufwand	4.791.556	4.388.959
A15	1,00	1,00	)1,0 Stelle fällt fort )1,0 Stelle neu (Sachbereichsleitung Entwicklung Eingliederungshilfe)			
A13L2E1	1,00	2,00	)1,0 Stellenumwandlung nach E12			
A12	5,53	4,70	)1,0 Stellenverlagerung nach PG 0509 )1,83 Stellenhebung von A11			
A11	6,75	9,83	)1,0 Stellenverlagerung nach PG 0509 )0,25 Stellenverlagerung nach PG 0599 )1,83 Stellenhebung nach A12			
A10L2E1	7,00	8,00	)1,0 Stellenverlagerung nach PG 0509			
A9L1E2	0,00	1,00	)1,0 Stellenverlagerung nach PG 0509			

Besoldungs- und Entgeltgruppen	Zahl der Stellen		Bemerkungen
	2019	2018	
<b>davon Tariflich Beschäftigte</b>	<b>34,92</b>	<b>31,45</b>	
E15	1,00	1,00	
E13	0,50	0,50	
E12	1,00	0,00	)1,0 Stellenumwandlung von A13E2L1
E11	2,50	2,50	
E10	3,00	3,50	)0,5 Stellenverlagerung nach PG 0509
E9A	0,50	0,53	)0,53 Stellenverlagerung nach PG 0509 )0,5 Stellenhebung von E8
E8	1,00	1,50	)0,5 Stellenhebung nach E9A
E6	2,00	2,50	)0,5 Stellenverlagerung nach PG 0509
E5	0,11	0,11	
E3	0,50	0,00	)0,5 Stelle neu (UTe)
S18	1,00	1,00	
S17	20,81	17,31	)1,5 Stellen neu (UTe) )2,0 Stellen neu (Qualitätsprüfung)
S15	1,00	1,00	

**Produktgruppe 0599 - Zentrale Aufgaben der Abt. 61**

Besoldungs- und Entgeltgruppen	Zahl der Stellen		Bemerkungen	Haushaltsansatz in €		
	2019	2018		2019	2018	
<b>Gesamt</b>	<b>18,25</b>	<b>10,00</b>		<b>Saldo</b>	<b>914.376</b>	<b>820.917</b>
<b>davon Beamtinnen/Beamte</b>	<b>10,25</b>	<b>5,00</b>		Erträge	-6.000	-8.000
B2	0,00	1,00	)1,0 Stellenumwandlung nach AT	Aufwand	920.376	828.917
A14	1,00	1,00				
A13L2E1	1,00	0,00	)1,0 Stelle neu (IaTA)			
A12	5,25	2,00	)3,25 Stellen neu (IaTA)			
A11	2,00	1,00	)0,75 Stelle neu (IaTA) )0,25 Stellenverlagerung von PG 0503			
A10L2E1	1,00	0,00	)1,0 Stelle neu (IaTA)			
<b>davon Tariflich Beschäftigte</b>	<b>8,00</b>	<b>5,00</b>				
AT	1,00	0,00	)1,0 Stellenumwandlung von B2			
E15	1,00	0,00	)1,0 Stelle neu (IaTA)			
E10	1,00	0,00	)1,0 Stelle neu (IaTA)			
E8	1,00	1,00				
E6	3,00	3,00				
E2	1,00	1,00				

**Produktgruppe 0504 - Leistungen nach dem Schwerbehindertenrecht**

Besoldungs- und Entgeltgruppen	Zahl der Stellen		Bemerkungen	Haushaltsansatz in €		
	2019	2018		2019	2018	
<b>Gesamt</b>	<b>71,84</b>	<b>67,84</b>		<b>Saldo</b>	<b>5.453.541</b>	<b>5.928.660</b>
<b>davon Beamtinnen/Beamte</b>	<b>21,37</b>	<b>20,37</b>		Erträge	0	0
A15	2,00	2,00		Aufwand	5.453.541	5.928.660
A13L2E1	2,16	2,16				
A12	7,21	7,21				
A11	8,00	7,00	)1,0 Stellenhebung von A10L2E1			
A10L2E1	1,00	1,00	)1,0 Stelle neu (Budget für Arbeit) )1,0 Stellenhebung nach A11			
A8	1,00	1,00				
<b>davon Tariflich Beschäftigte</b>	<b>50,47</b>	<b>47,47</b>				
E15	1,00	1,00				
E12	1,75	1,75				
E11	1,50	1,50				
E10	2,13	2,13				
E9-E11	5,00	5,00				
E9C	1,00	0,00	)1,0 Stellenhebung von E9B			
E9B	0,75	1,75	)1,0 Stellenhebung nach E9C			
E9A	1,75	1,75				
E8	10,00	9,00	)1,0 Stelle neu (Budget für Arbeit)			
E7	0,77	0,00	)0,77 Stellenhebung von E5			
E6	1,00	0,00	)1,0 Stelle neu (Budget für Arbeit)			
E5	7,82	8,59	)0,77 Stellenhebung nach E7			
E3	1,00	1,00				
S18	2,00	1,00	)1,0 Stellenhebung von S17			
S17	9,00	4,00	)1,0 Stelle neu (Budget für Arbeit) )1,0 Stellenhebung nach S18 )5,0 Stellenhebung von S15			
S15	4,00	9,00	)5,0 Stellenhebung nach S17			

**Produktgruppe 0509 - Teilhabe am Arbeitsleben**

Besoldungs- und Entgeltgruppen	Zahl der Stellen		Bemerkungen	Haushaltsansatz in €		
	2019	2018		2019	2018	
<b>Gesamt</b>	<b>44,33</b>	<b>0,00</b>		<b>Saldo</b>	<b>2.986.683</b>	<b>0</b>
<b>davon Beamtinnen/Beamte</b>	<b>23,50</b>	<b>0,00</b>		Erträge	0	0
A15	1,00	0,00	)1,0 Stelle neu (IaTA)	Aufwand	2.986.683	0
A12	5,00	0,00	)3,5 Stelle neu (IaTA)			
			)1,0 Stellenverlagerung von PG 0503			
			)0,5 Stellenverlagerung von PG 0598			
A11	12,60	0,00	)10,6 Stelle neu (IaTA)			
			)1,0 Stellenverlagerung von PG 0502			
			)1,0 Stellenverlagerung von PG 0503			
A10L2E1	1,00	0,00	)1,0 Stellenverlagerung von PG 0503			
A9L1E2	1,00	0,00	)1,0 Stellenverlagerung von PG 0503			
A8	2,90	0,00	)2,9 Stellenverlagerung von PG 0502			
<b>davon Tariflich Beschäftigte</b>	<b>20,83</b>	<b>0,00</b>				
E11	1,00	0,00	)1,0 Stelle neu (IaTA)			
E10	5,20	0,00	)4,7 Stellenverlagerung von PG 0502			
			)0,5 Stellenverlagerung von PG 0503			
E9A	0,53	0,00	)0,53 Stellenverlagerung von PG 0503			
E8	6,60	0,00	)6,6 Stellenverlagerung von PG 0502			
E7	0,50	0,00	)0,5 Stellenhebung von E6			
E6	4,50	0,00	)4,5 Stellenverlagerung von PG 0502			
			)0,5 Stellenverlagerung von PG 0503			
			)0,5 Stellenhebung nach E7			
E5	0,70	0,00	)0,7 Stellenverlagerung von PG 0502			
E3	0,30	0,00	)0,3 Stellenverlagerung von PG 0502			
S17	1,50	0,00	)1,5 Stelle neu (IaTA)			

**Produktgruppe 0507 - Bergmannsversorgungsschein**

Besoldungs- und Entgeltgruppen	Zahl der Stellen		Bemerkungen		Haushaltsansatz in €	
	2019	2018			2019	2018
<b>Gesamt</b>	<b>3,85</b>	<b>3,85</b>		<b>Saldo</b>	<b>33.018</b>	<b>28.237</b>
<b>davon Beamtinnen/Beamte</b>	<b>3,85</b>	<b>3,85</b>		Erträge	-237.604	-215.959
A13L2E1	1,00	1,00		Aufwand	270.622	244.196
A12	1,00	1,00				
A11	0,85	0,85				
A7	1,00	1,00				
<b>Nachrichtlich:</b>						
<b>Stellen werden beim Land NRW vorgehalten</b>						
<b>Tariflich Beschäftigte</b>	5,20	5,20				



**Produktgruppe 0505 - Leistungen nach dem Bundesversorgungsgesetz und Nebengesetzen**

Besoldungs- und Entgeltgruppen	Zahl der Stellen		Bemerkungen		Haushaltsansatz in €	
	2019	2018			2019	2018
<b>Gesamt</b>	<b>29,68</b>	<b>29,68</b>		<b>Saldo</b>	<b>1.651.519</b>	<b>1.705.823</b>
<b>davon Beamtinnen/Beamte</b>	<b>17,69</b>	<b>17,69</b>		Erträge	-2.000	-5.000
A13L2E1	0,50	0,50		Aufwand	1.653.519	1.710.823
A12	3,00	3,00				
A11	5,18	5,18				
A10L2E1	7,16	7,16				
A8	1,00	1,00				
A7	0,85	0,85				
<b>davon Tariflich Beschäftigte</b>	<b>11,99</b>	<b>11,99</b>				
E11	0,50	0,50				
E9B	2,91	2,91				
E8	0,63	0,63				
E6	3,80	3,80				
E5	3,50	3,50				
E3	0,65	0,65				

**Produktgruppe 0506 - Soziales Entschädigungsrecht**

Besoldungs- und Entgeltgruppen	Zahl der Stellen		Bemerkungen		Haushaltsansatz in €	
	2019	2018			2019	2018
<b>Gesamt</b>	<b>103,75</b>	<b>103,75</b>		<b>Saldo</b>	<b>720.676</b>	<b>209.683</b>
<b>davon Beamtinnen/Beamte</b>	<b>103,75</b>	<b>103,75</b>		Erträge	-7.407.704	-7.106.124
A16	2,00	2,00		Aufwand	8.128.380	7.315.807
A15	7,75	7,75				
A14	10,65	10,65				
A13L2E1	1,00	1,00				
A12	15,50	15,50				
A11	9,75	9,75				
A10L2E1	34,45	34,45				
A9L1E2Z	4,25	4,25				
A9L1E2	6,40	6,40				
A8	5,00	5,00				
A7	7,00	7,00				
<b>Nachrichtlich:</b>						
<b>Stellen werden beim Land NRW vorgehalten</b>						
<b>Tariflich Beschäftigte</b>	84,57	84,57				

#### 4.6 LWL- Maßregelvollzugsdezernat

##### Produktgruppe 0703 - Maßregelvollzug

Besoldungs- und Entgeltgruppen	Zahl der Stellen		Bemerkungen	Haushaltsansatz in €	
	2019	2018		2019	2018
<b>Gesamt</b>	<b>14,37</b>	<b>14,37</b>		<b>Saldo</b>	<b>0</b>
<b>davon Beamtinnen/Beamte</b>	<b>7,62</b>	<b>7,62</b>		Erträge	-1.286.788
B5	1,00	1,00		Aufwand	1.286.788
A16	1,00	1,00			
A15	2,00	2,00			
A11	2,62	2,62			
A10L2E1	1,00	1,00			
<b>davon Tariflich Beschäftigte</b>	<b>6,75</b>	<b>6,75</b>			
E13	1,00	1,00			
E11	1,00	1,00			
E10	1,00	1,00			
E8	1,75	1,75			
S15	2,00	2,00			

#### 4.7 LWL-Krankenhausdezernat

##### Produktgruppe 0702 - LWL-PsychatrieVerbund Westfalen

Besoldungs- und Entgeltgruppen	Zahl der Stellen		Bemerkungen	Haushaltsansatz in €		
	2019	2018		2019	2018	
<b>Gesamt</b>	<b>45,00</b>	<b>45,50</b>		<b>Saldo</b>	<b>353.358</b>	<b>115.324</b>
<b>davon Beamtinnen/Beamte</b>	<b>13,20</b>	<b>13,20</b>		Erträge	-3.440.558	-3.426.906
B5	1,00	1,00		Aufwand	3.793.916	3.542.230
A16	1,00	1,00				
A15	1,00	1,00				
A14	2,70	2,70				
A13L2E1	1,50	1,50				
A12	1,50	1,50				
A11	2,00	2,00				
A10L2E1	2,50	2,50				
<b>davon Tariflich Beschäftigte</b>	<b>31,80</b>	<b>32,30</b>				
AT	1,00	1,00				
E15	3,00	3,00				
E14	1,00	1,00				
E13	2,00	2,00				
E12	2,50	2,50				
E11	5,00	4,00				
E10	2,50	2,50				
E9B	2,00	2,00				
E9A	0,00	1,00				
E8	7,30	7,30				
E6	2,00	2,50	0,5 Stelle fällt fort			
E3	1,00	1,00				
S15	2,50	2,50				

#### 4.8 LWL-Kulturdezernat

Besoldungs- und Entgeltgruppen	Zahl der Stellen		Bemerkungen		Haushaltsansatz in €	
	2019	2018			2019	2018
<b>Gesamt</b>	<b>602,15</b>	<b>597,65</b>		<b>Saldo</b>	<b>50.857.986</b>	<b>47.114.829</b>
davon Beamtinnen/Beamte	57,00	57,00		Erträge	-842.686	-728.970
davon Tariflich Beschäftigte	545,15	540,65		Aufwand	51.700.672	47.843.799

**Produktgruppe 0401 - Zentrale Kulturaufgaben**

Besoldungs- und Entgeltgruppen	Zahl der Stellen		Bemerkungen	Haushaltsansatz in €		
	2019	2018		2019	2018	
<b>Gesamt</b>	<b>24,00</b>	<b>23,50</b>		<b>Saldo</b>	<b>2.047.030</b>	<b>1.823.370</b>
<b>davon Beamtinnen/Beamte</b>	<b>10,00</b>	<b>10,00</b>		Erträge	0	0
B5	1,00	1,00		Aufwand	2.047.030	1.823.370
B2	1,00	1,00				
A15	1,00	1,00				
A14	1,00	1,00				
A13L2E1	1,00	1,00				
A12	0,50	0,50				
A11	4,50	4,50				
<b>davon Tariflich Beschäftigte</b>	<b>14,00</b>	<b>13,50</b>				
E15	3,00	3,00				
E13	1,00	1,00				
E11	1,00	1,00				
E10	1,00	1,00				
E9C	1,00	0,00	)1,0 Stellenhebung von E9A			
E9B	1,50	1,00	)0,5 Stelle neu (Kultur in Westfalen)			
E9A	0,50	1,50	)1,0 Stellenhebung nach E9C			
E8	4,00	4,00				
E6	1,00	1,00				

**Produktgruppe 0402 - LWL - Museum für Naturkunde - Westfälisches Landesmuseum mit Planetarium**

Besoldungs- und Entgeltgruppen	Zahl der Stellen		Bemerkungen	Haushaltsansatz in €		
	2019	2018		2019	2018	
<b>Gesamt</b>	<b>46,05</b>	<b>46,05</b>		<b>Saldo</b>	<b>3.554.920</b>	<b>3.388.771</b>
<b>davon Beamtinnen/Beamte</b>	<b>2,00</b>	<b>2,00</b>		Erträge	-5.040	-5.040
A14	1,00	1,00		Aufwand	3.559.960	3.393.811
A9L1E2	1,00	1,00				
<b>davon Tariflich Beschäftigte</b>	<b>44,05</b>	<b>44,05</b>				
AT	1,00	1,00				
E15	1,00	1,00				
E14	2,00	2,00				
E13	6,75	6,75				
E12	1,00	1,00				
E11	2,00	2,00				
E10	3,00	2,00	)1,0 Stellenhebung von E9A			
E9C	1,00	0,00	)1,0 Stellenhebung von E9A			
E9B	4,00	4,00				
E9A	3,50	5,50	)1,0 Stellenhebung nach E10 )1,0 Stellenhebung nach E9C			
E8	0,50	0,50				
E7	1,00	1,00				
E6	4,00	4,00				
E5-E8	2,00	2,00				
E5	6,30	6,30				
E3	1,50	1,50				
E2	3,50	3,50				

**Produktgruppe 0403 - LWL - Industriemuseum - Westfälisches Landesmuseum für Industriekultur**

Besoldungs- und Entgeltgruppen	Zahl der Stellen		Bemerkungen	Haushaltsansatz in €		
	2019	2018		2019	2018	
<b>Gesamt</b>	<b>149,50</b>	<b>148,00</b>		<b>Saldo</b>	<b>10.676.431</b>	<b>9.606.754</b>
<b>davon Beamtinnen/Beamte</b>	<b>7,50</b>	<b>7,50</b>		Erträge	-166.656	-154.000
A15	2,00	2,00		Aufwand	10.843.087	9.760.754
A14	3,50	3,50				
A11	1,00	1,00				
A8	1,00	1,00				
<b>davon Tariflich Beschäftigte</b>	<b>142,00</b>	<b>140,50</b>				
AT	1,00	1,00				
E15	8,00	7,00	)1,0 Stellenhebung von E13			
E14	3,50	3,50				
E13	6,50	6,00	)0,5 Stelle neu (Porta Polonica)			
			)1,0 Stellenhebung nach E15			
			)1,0 Stellenhebung von E11			
E11	1,00	2,00	)1,0 Stellenhebung nach E13			
E10	5,50	5,00	)0,5 Stelle neu (TextilWerk Bocholt)			
E9B	7,00	4,50	)2,5 Stellenhebung von E9A			
E9A	7,00	8,00	)2,5 Stellenhebung nach E9B			
			)1,5 Stellenhebung von E8			
E8-E9	0,00	1,00	)1,0 Stellenumwandlung nach E8-E9A			
E8-E9A	1,00	0,00	)1,0 Stellenumwandlung von E8-E9			
E8	9,00	10,50	)1,5 Stellenhebung nach E9A			
E7	1,00	1,00				
E6	27,00	25,00	)2,0 Stellenhebung von E5			
E5	10,50	11,00	)0,5 Stelle neu (TextilWerk Bocholt)			
			)2,0 Stellenhebung nach E6			
			)1,0 Stellenhebung von E3			
E4	25,50	25,50				
E3	27,50	28,50	)1,0 Stellenhebung nach E5			
E2	1,00	1,00				



**Produktgruppe 0404 - LWL - Museum für Kunst und Kultur**

Besoldungs- und Entgeltgruppen	Zahl der Stellen		Bemerkungen	Haushaltsansatz in €	
	2019	2018		2019	2018
<b>Gesamt</b>	<b>55,70</b>	<b>55,70</b>		<b>Saldo</b>	<b>0</b>
<b>davon Beamtinnen/Beamte</b>	<b>3,50</b>	<b>3,50</b>		Erträge	0
A14	2,00	2,00		Aufwand	4.473.142
A11	1,00	1,00			4.111.670
A10L2E1	0,50	0,50			
<b>davon Tariflich Beschäftigte</b>	<b>52,20</b>	<b>52,20</b>			
AT	1,00	1,00			
E15	1,00	1,00			
E14	3,00	3,00			
E13	2,50	2,50			
E11	3,50	3,50			
E10	2,00	2,00			
E9B	4,50	4,50			
E9A	2,50	2,50			
E8	4,00	4,00			
E6	15,00	15,00			
E4	0,42	0,00	)0,42 Stellenhebung von E3		
E3	12,78	13,20	)0,42 Stellenhebung nach E4		

**Produktgruppe 0405 - LWL - Freilichtmuseum Detmold - Westfälisches Landesmuseum für Volkskunde**

Besoldungs- und Entgeltgruppen	Zahl der Stellen		Bemerkungen	Haushaltsansatz in €		
	2019	2018		2019	2018	
<b>Gesamt</b>	<b>44,10</b>	<b>42,60</b>		<b>Saldo</b>	<b>4.865.711</b>	<b>4.462.707</b>
<b>davon Beamtinnen/Beamte</b>	<b>2,00</b>	<b>2,00</b>		Erträge	-41.000	-11.610
A16	1,00	1,00		Aufwand	4.906.711	4.474.317
A14	1,00	1,00				
<b>davon Tariflich Beschäftigte</b>	<b>42,10</b>	<b>40,60</b>				
E15	1,00	1,00				
E14	1,35	0,60	)0,75 Stellenumwandlung von E9B			
E13	3,00	3,00				
E11	1,00	1,00				
E10	1,00	1,00				
E9-E11	1,00	1,00				
E9B	3,75	4,50	)0,75 Stellenumwandlung nach E14			
E9A	3,00	3,00				
E8	7,00	7,00				
E6	12,00	11,50	)0,5 Stelle neu (Biodiversität)			
E5	5,00	5,00				
E3	2,00	1,00	)1,0 Stelle neu (Magazinhelfer)			
E2	1,00	1,00				

**Produktgruppe 0406 - LWL - Freilichtmuseum Hagen - Westfälisches Landesmuseum für Handwerk und**

Besoldungs- und Entgeltgruppen	Zahl der Stellen		Bemerkungen	Haushaltsansatz in €		
	2019	2018		2019	2018	
<b>Gesamt</b>	<b>31,80</b>	<b>30,80</b>		<b>Saldo</b>	<b>4.517.026</b>	<b>4.143.993</b>
<b>davon Beamtinnen/Beamte</b>	<b>1,00</b>	<b>1,00</b>		Erträge	0	0
A14	1,00	1,00		Aufwand	4.517.026	4.143.993
<b>davon Tariflich Beschäftigte</b>	<b>30,80</b>	<b>29,80</b>				
AT	1,00	1,00				
E15	1,00	1,00				
E14	2,50	2,50				
E13	2,00	2,00				
E11	1,00	1,00				
E9C	1,00	0,00	)1,0 Stellenhebung von E9B			
E9B	2,00	3,00	)1,0 Stellenhebung nach E9C			
E9A	1,50	0,50	)1,0 Stelle neu (Bauleiter, bereits finanziert)			
E8	5,30	5,30				
E6	9,00	9,00				
E5	2,50	2,50				
E4	1,00	1,00				
E3	1,00	1,00				

**Produktgruppe 0407 Stiftung Kloster Dalheim - LWL - Westfälisches Landesmuseum für Klosterkultur**

Besoldungs- und Entgeltgruppen	Zahl der Stellen		Bemerkungen	Haushaltsansatz in €		
	2019	2018		2019	2018	
<b>Gesamt</b>	<b>3,00</b>	<b>3,00</b>		<b>Saldo</b>	<b>410.226</b>	<b>290.164</b>
<b>davon Beamtinnen/Beamte</b>	<b>1,00</b>	<b>1,00</b>		Erträge	0	0
A14	1,00	1,00		Aufwand	410.226	290.164
<b>davon Tariflich Beschäftigte</b>	<b>2,00</b>	<b>2,00</b>				
AT	1,00	1,00				
E6	1,00	1,00				

**Produktgruppe 0408 - LWL - Museum für Archäologie - Westfälisches Landesmuseum**

Besoldungs- und Entgeltgruppen	Zahl der Stellen		Bemerkungen		Haushaltsansatz in €	
	2019	2018			2019	2018
<b>Gesamt</b>	<b>13,50</b>	<b>13,50</b>		<b>Saldo</b>	<b>1.122.546</b>	<b>972.920</b>
<b>davon Tariflich Beschäftigte</b>	<b>13,50</b>	<b>13,50</b>		Erträge	0	0
E15	1,00	1,00		Aufwand	1.122.546	972.920
E14	3,00	3,00				
E11	1,00	1,00				
E10	0,50	0,50				
E8	1,00	1,00				
E7	1,00	1,00				
E6	3,00	3,00				
E3	3,00	3,00				

**Produktgruppe 0409 LWL - Römermuseum Haltern**

Besoldungs- und Entgeltgruppen	Zahl der Stellen		Bemerkungen		Haushaltsansatz in €	
	2019	2018			2019	2018
<b>Gesamt</b>	<b>4,50</b>	<b>4,50</b>		<b>Saldo</b>	<b>446.307</b>	<b>317.870</b>
<b>davon Beamtinnen/Beamte</b>	<b>1,00</b>	<b>1,00</b>		Erträge	0	0
A15	1,00	1,00		Aufwand	446.307	317.870
<b>davon Tariflich Beschäftigte</b>	<b>3,50</b>	<b>3,50</b>				
E6	1,00	1,00				
E5	1,00	1,00				
E4	1,50	0,00	)1,5 Stellenhebung von E3			
E3	0,00	1,50	)1,5 Stellenhebung nach E4			

**Produktgruppe 0410 - LWL - Museum in der Kaiserpfalz**

Besoldungs- und Entgeltgruppen	Zahl der Stellen		Bemerkungen		Haushaltsansatz in €	
	2019	2018			2019	2018
<b>Gesamt</b>	<b>3,50</b>	<b>3,50</b>		<b>Saldo</b>	<b>454.671</b>	<b>0</b>
<b>davon Tariflich Beschäftigte</b>	<b>3,50</b>	<b>3,50</b>		Erträge	0	0
E14	2,00	2,00		Aufwand	249.915	204.756
E7	1,00	0,00	)1,0 Stellenhebung von E5			
E6	0,50	0,50				
E5	0,00	1,00	)1,0 Stellenhebung nach E7			

**Produktgruppe 0412 - LWL - Archivamt für Westfalen**

Besoldungs- und Entgeltgruppen	Zahl der Stellen		Bemerkungen		Haushaltsansatz in €	
	2019	2018			2019	2018
<b>Gesamt</b>	<b>18,00</b>	<b>18,00</b>		<b>Saldo</b>	<b>1.655.027</b>	<b>1.439.429</b>
<b>davon Beamtinnen/Beamte</b>	<b>8,00</b>	<b>8,00</b>		Erträge	-269.000	-290.000
A16	1,00	1,00		Aufwand	1.924.027	1.729.429
A15	1,00	1,00				
A14	3,00	3,00				
A12	2,00	2,00				
A11	1,00	1,00				
<b>davon Tariflich Beschäftigte</b>	<b>10,00</b>	<b>10,00</b>				
E14	1,50	1,50				
E10	1,50	1,50				
E9B	1,00	1,00				
E9A	1,00	1,00				
E6	2,00	2,00				
E5	2,00	2,00				
E3	1,00	1,00				

**Produktgruppe 0413 - LWL - Museumsamt für Westfalen**

Besoldungs- und Entgeltgruppen	Zahl der Stellen		Bemerkungen	Haushaltsansatz in €		
	2019	2018		2019	2018	
<b>Gesamt</b>	<b>11,50</b>	<b>11,50</b>		<b>Saldo</b>	<b>950.352</b>	<b>922.404</b>
<b>davon Tariflich Beschäftigte</b>	<b>11,50</b>	<b>11,50</b>		Erträge	0	0
AT	1,00	1,00		Aufwand	950.352	922.404
E15	1,00	1,00				
E14	1,00	1,00				
E13	2,00	2,00				
E11	1,50	1,50				
E9B	1,00	1,00				
E8	1,00	1,00				
E6	2,00	2,00				
E5	1,00	1,00				

**Produktgruppe 0414 - LWL - Medienzentrum für Westfalen**

Besoldungs- und Entgeltgruppen	Zahl der Stellen		Bemerkungen	Haushaltsansatz in €		
	2019	2018		2019	2018	
<b>Gesamt</b>	<b>21,00</b>	<b>21,00</b>		<b>Saldo</b>	<b>1.642.531</b>	<b>1.623.752</b>
<b>davon Tariflich Beschäftigte</b>	<b>21,00</b>	<b>21,00</b>		Erträge	-110.000	0
E15 U	1,00	1,00		Aufwand	1.752.531	1.623.752
E15	1,00	1,00				
E14	1,00	1,00				
E13	4,00	4,00				
E11	1,00	1,00				
E9B	1,00	1,00				
E9A	1,00	1,00				
E8	3,50	3,50				
E6	2,50	2,50				
E5	5,00	5,00				

**Produktgruppe 0415 - LWL - Institut für westfälische Regionalgeschichte**

Besoldungs- und Entgeltgruppen	Zahl der Stellen		Bemerkungen	Haushaltsansatz in €		
	2019	2018			2019	2018
<b>Gesamt</b>	<b>9,00</b>	<b>9,00</b>		<b>Saldo</b>	<b>785.869</b>	<b>789.098</b>
<b>davon Beamtinnen/Beamte</b>	<b>4,00</b>	<b>4,00</b>		Erträge	0	0
A16	1,00	1,00		Aufwand	785.869	789.098
A15	1,00	1,00				
A14	2,00	2,00				
<b>davon Tariflich Beschäftigte</b>	<b>5,00</b>	<b>5,00</b>				
E14	1,00	1,00				
E13	2,00	2,00				
E10	0,50	0,50				
E9C	1,00	0,00	)1,0 Stellenhebung von E9B			
E9B	0,00	1,00	)1,0 Stellenhebung nach E9C			
E6	0,50	0,50				

**Produktgruppe 0416 - LWL - Westfälische Kommission für Landeskunde**

Besoldungs- und Entgeltgruppen	Zahl der Stellen		Bemerkungen	Haushaltsansatz in €		
	2019	2018			2019	2018
<b>Gesamt</b>	<b>15,50</b>	<b>15,50</b>		<b>Saldo</b>	<b>1.580.004</b>	<b>1.529.614</b>
<b>davon Tariflich Beschäftigte</b>	<b>15,50</b>	<b>15,50</b>		Erträge	-25.000	-47.370
E14	6,00	6,00		Aufwand	1.605.004	1.576.984
E13	4,50	4,50				
E10	1,50	1,50				
E9-E11	2,00	2,00				
E7	0,75	0,00	)0,75 Stellenhebung von E6			
E6	0,75	1,50	)0,75 Stellenhebung nach E7			

**Produktgruppe 0417 - Westfälischer Heimatbund**

Besoldungs- und Entgeltgruppen	Zahl der Stellen		Bemerkungen		Haushaltsansatz in €	
	2019	2018			2019	2018
<b>Gesamt</b>	<b>5,00</b>	<b>5,00</b>		<b>Saldo</b>	<b>340.086</b>	<b>379.925</b>
<b>davon Tariflich Beschäftigte</b>	<b>5,00</b>	<b>5,00</b>		Erträge	0	0
E15	1,00	1,00		Aufwand	340.086	379.925
E13	1,00	1,00				
E9B	1,00	1,00				
E9A	1,00	1,00				
E6	1,00	1,00				

**Produktgruppe 0418 - LWL - Preußenmuseum Minden**

Besoldungs- und Entgeltgruppen	Zahl der Stellen		Bemerkungen		Haushaltsansatz in €	
	2019	2018			2019	2018
<b>Gesamt</b>	<b>5,00</b>	<b>5,00</b>		<b>Saldo</b>	<b>410.313</b>	<b>244.760</b>
<b>davon Tariflich Beschäftigte</b>	<b>5,00</b>	<b>5,00</b>		Erträge	-80.950	-80.950
E13	1,00	1,00		Aufwand	491.263	325.710
E11	1,00	1,00				
E9A	0,50	0,50				
E8	1,00	1,00				
E6	1,00	1,00				
E5	0,50	0,50				



**Produktgruppe 1001 - LWL-Archäologie für Westfalen**

Besoldungs- und Entgeltgruppen	Zahl der Stellen		Bemerkungen	Haushaltsansatz in €		
	2019	2018		2019	2018	
<b>Gesamt</b>	<b>70,50</b>	<b>70,50</b>		<b>Saldo</b>	<b>5.534.807</b>	<b>5.257.888</b>
<b>davon Beamtinnen/Beamte</b>	<b>5,00</b>	<b>5,00</b>		Erträge	-145.040	-140.000
A15	1,00	1,00		Aufwand	5.679.847	5.397.888
A14	2,00	2,00				
A11	1,00	0,00	)1,0 Stellenhebung von A10L2E1			
A10L2E1	1,00	2,00	)1,0 Stellenhebung nach A11			
<b>davon Tariflich Beschäftigte</b>	<b>65,50</b>	<b>65,50</b>				
AT	1,00	1,00				
E15	4,00	4,00				
E14	6,50	6,50				
E13	7,00	7,00				
E11	1,50	1,75	)0,25 Stellenumwandlung nach E8			
E10	1,00	1,00				
E9B	5,00	5,00				
E9A	2,00	1,00	)1,0 Stellenhebung von E8-E9			
E8-E9	0,00	4,00	)4,0 Stellenumwandlung nach E8-E9B			
E8-E9B	4,00	0,00	)4,0 Stellenumwandlung von E8-E9			
E8	4,25	4,00	)0,25 Stellenumwandlung von E11			
E5-E8	15,00	16,00	)1,0 Stellenhebung nach E9A			
	3,25	0,00	)1,25 Stellenhebung von E6			
E7			)2,0 Stellenhebung von E5			
E6	7,50	8,75	)1,25 Stellenhebung nach E7			
E5	2,50	4,50	)2,0 Stellenhebung nach E7			
E3	1,00	1,00				

**Produktgruppe 1002 - LWL-Denkmalpflege, Landschafts- und Baukultur in Westfalen**

Besoldungs- und Entgeltgruppen	Zahl der Stellen		Bemerkungen	Haushaltsansatz in €		
	2019	2018		2019	2018	
<b>Gesamt</b>	<b>71,00</b>	<b>71,00</b>		<b>Saldo</b>	<b>5.595.743</b>	<b>5.604.984</b>
<b>davon Beamtinnen/Beamte</b>	<b>11,00</b>	<b>12,00</b>		Erträge	0	0
B2	1,00	1,00		Aufwand	5.595.743	5.604.984
A16	0,00	1,00	)1,0 Stellenumwandlung nach E15			
A15	2,00	2,00				
A14	7,00	7,00				
A11	1,00	1,00				
<b>davon Tariflich Beschäftigte</b>	<b>60,00</b>	<b>59,00</b>				
E15	3,00	2,00	)1,0 Stellenumwandlung von A16			
E14	10,00	10,00				
E13	18,00	18,00				
E12	1,00	1,00				
E11	2,00	2,00				
E10	2,00	2,00				
E9-E11	3,00	3,00				
E9B	1,00	1,00				
E9A	1,50	1,00	)0,5 Stellenhebung von E5			
E8	4,00	4,00				
E6-E8	1,00	1,00				
E6	5,50	5,50				
E5	7,50	8,00	)0,5 Stellenhebung nach E9A			
E3	0,50	0,50				

#### 4.9 LWL-Rechnungsprüfungsamt

##### Produktgruppe 0109 - LWL-Rechnungsprüfungsamt

Besoldungs- und Entgeltgruppen	Zahl der Stellen		Bemerkungen	Haushaltsansatz in €		
	2019	2018			2019	2018
<b>Gesamt</b>	<b>27,23</b>	<b>27,23</b>		<b>Saldo</b>	<b>1.908.881</b>	<b>1.808.879</b>
<b>davon Beamtinnen/Beamte</b>	<b>16,23</b>	<b>16,23</b>		Erträge	-467.467	-453.191
B2	1,00	1,00		Aufwand	2.376.348	2.262.070
A13L2E1	2,73	2,73				
A12	12,50	12,50				
<b>davon Tariflich Beschäftigte</b>	<b>11,00</b>	<b>11,00</b>				
AT	1,00	1,00				
E14	3,00	3,00				
E12	3,00	3,00				
E11	2,50	2,50				
E8	0,50	0,50				
E6	1,00	1,00				

#### 4.10 Personalvertretungen

##### Produktgruppe 0110 - Personal-, Jugend- und Schwerbehindertenvertretung

Besoldungs- und Entgeltgruppen	Zahl der Stellen		Bemerkungen	Haushaltsansatz in €		
	2019	2018		2019	2018	
<b>Gesamt</b>	<b>19,00</b>	<b>19,00</b>		<b>Saldo</b>	<b>1.096.398</b>	<b>1.078.628</b>
<b>davon Beamtinnen/Beamte</b>	<b>2,50</b>	<b>2,50</b>		Erträge	0	0
A14	1,00	1,00		Aufwand	1.096.398	1.078.628
A10L2E1	1,00	1,00				
A9L1E2	0,50	0,50				
<b>davon Tariflich Beschäftigte</b>	<b>16,50</b>	<b>16,50</b>				
E14	1,00	1,00				
E12	1,00	1,00				
E11	2,00	2,00				
E9C	1,00	0,00	)1,0 Stellenhebung von E9B			
E9B	1,00	1,50	)1,0 Stellenhebung nach E9C			
			)0,5 Stellenumwandlung von S18			
E9A	3,50	3,00	)0,5 Stellenumwandlung von S18			
E8	2,50	2,50				
P7	1,75	1,75				
S18	0,00	1,00	)0,5 Stellenumwandlung nach E9B			
			)0,5 Stellenumwandlung nach E9A			
S12	1,00	1,00				
S9	1,00	1,00				
S8	0,00	0,75	)0,75 Stellenumwandlung nach S8B			
S8B	0,75	0,00	)0,75 Stellenumwandlung von S8			

## 5. Anlagen zum Stellenplanentwurf 2019 der LWL-Kernverwaltung

### 5.1 Ausbildung und Dienstkräfte in der Probezeit

Stellenübersicht gem. § 8 Abs. 3 Nr. 2 GemHVO

#### I. Beamtinnen/Beamte in der Probezeit

Bezeichnung	Bes.Gr.	Zahl der Stellen		besetzt am 30.06.2018
		2019	2018	
<b>Summe</b>		<b>80,00</b>	<b>74,50</b>	<b>66,00</b>
Lds. Oberverwaltungsrätin/-rat	A 14	10,00	4,50	6,00
Lds. Oberinspektor/in	A 10	55,00	55,00	53,00
Lds. Sekretär/in	A 6	15,00	15,00	7,00

#### II. Nachwuchskräfte und informatorisch beschäftigte Dienstkräfte

Bezeichnung	Art der Vergütung	Zahl der Stellen		besetzt am 30.06.2018
		2019	2018	
<b>Summe</b>		<b>220,00</b>	<b>209,00</b>	<b>149,17</b>
im Verwaltungsbereich Laufbahngr. 2, 1. Einstiegsamt	Anw.-Bezüge / Ausbildungsentgelt	87,00	78,00	71,00
im Verwaltungsbereich Laufbahngr. 1, 2. Einstiegsamt	Anw.-Bezüge / Ausbildungsentgelt	32,00	30,00	21,00
im technischen/handwerklichen Bereich	Ausbildungsentgelt	35,00	35,00	23,00
Wiss. Volontär/in	Fester Satz	34,00	34,00	31,77
Praktikant/in	Praktik.-Vergütung	32,00	32,00	2,40

Aufstiegsbeamtinnen/-beamte gem. §§ 23, 30 und 40 der LVO NRW	lfd. Besoldung	10,00	10,00	3,00
--	----------------	-------	-------	------

Das Personalmanagement beim LWL berücksichtigt insbesondere bei der Personalplanung im Ausbildungsbereich zukünftige Entwicklungen des Verbandes. Hierzu zählen u.a. die Altersstruktur der Beschäftigten, aber auch die Aufgabenstruktur sowie anstehende gesetzliche Änderungen, die ggf. Auswirkungen auf die fachliche Qualifikation der Beschäftigten des LWL nach sich ziehen können.

Die demografische Entwicklung beim LWL lässt absehen, dass in den kommenden Jahren der Bedarf an qualifiziertem neuem Personal vor allem im gehobenen Verwaltungsdienst deutlich steigen wird. Daneben wird es wegen des absehbaren Rückganges der Zahl der Jugendlichen, die eine Ausbildung anstreben, voraussichtlich zunehmend schwieriger werden, genügend qualifizierte Auszubildende für die Tätigkeiten im öffentlichen Dienst zu gewinnen.

Daher wurden die Ausbildungszahlen bereits seit 2012 unter Berücksichtigung der internen Kapazitäten mehrfach angehoben. Seit 2017 wird vom LWL zusätzlich für verwaltungsfachfremde Hochschulabsolventinnen und -absolventen, sogenannten Quereinsteigerinnen und Quereinsteigern eine verkürzte zweijährige Ausbildung zur/zum Verwaltungsfachwirtin/Verwaltungsfachwirt angeboten. Durch die Erhöhung der klassischen Beamtenausbildung für den gehobenen Dienst in den Vorjahren auf 25 Stellen und fünf Stellen für Quereinsteigerinnen und Quereinsteiger ergibt sich für 2019 ein Angebot von 30 Ausbildungsstellen für den gehobenen Dienst.

Für den mittleren Verwaltungsdienst ist ab 2019 eine stufenweise Erhöhung der Ausbildungszahlen um weitere fünf Ausbildungsplätze vorgesehen. Zum einen gibt es demografisch bedingt auch im mittleren Verwaltungsdienst dauerhaft Stellenvakanzen. Zum anderen bestärkt der LWL auch gezielt Potenzialträger im mittleren Verwaltungsdienst die internen Aufstiegsmöglichkeiten, wie den Verwaltungslehrgang II, zu nutzen und sich damit für Stellen im gehobenen Dienst zu qualifizieren. Um vor allem die Qualität der praktischen Ausbildung sicherstellen zu können, wird jährlich geprüft, ob eine weitere Erhöhung der Ausbildungszahlen umsetzbar ist. Für 2019 werden deshalb in einem ersten Schritt zwei zusätzliche Ausbildungsstellen im mittleren Verwaltungsdienst angeboten, jeweils eine als Verwaltungsfachangestellte/r und eine als Landessekretäranwärter/in und damit eine Erhöhung von 10 auf 12 Ausbildungsstellen umgesetzt.

#### **a) Auszubildende**

Für das Haushaltsjahr 2019 ist – in Abhängigkeit von der Bewerberlage – die Einstellung von

- **25** Landesinspektoranwärter/innen (Bachelor of Laws)
- **5** Auszubildende als Verwaltungsfachwirte/innen (Quereinstieg für Hochschulabsolventinnen/-absolventen)
- **6** Auszubildenden als Verwaltungsfachangestellte
- **6** Landessekretäranwärter/innen (Verwaltungswirte/innen)
- **10** sonstige Auszubildenden bzw. Studierenden

geplant. Die Anzahl ist abhängig von den Bedarfen und Ausbildungskapazitäten in diesen Berufen.

### **Bachelor of Laws / Verwaltungsfachwirtinnen/Verwaltungsfachwirte**

Im Bereich des gehobenen Verwaltungsdienstes wird weiterhin künftig der größte Bedarf gesehen, daher wurden zusätzliche Ausbildungskapazitäten zunächst vorrangig in diesem Bereich realisiert und mit der Einstellung der „Quereinsteiger“ neue Wege im Bereich der Ausbildung für den gehobenen Verwaltungsdienst gegangen. Für 2019 ist geplant, 25 Bachelor of Laws und fünf Verwaltungsfachwirtinnen und –wirte (Quereinstieg) einzustellen. Je nach Bedarf und Bewerberlage kann es innerhalb des gehobenen Verwaltungsbereiches zu einer zahlenmäßigen Verschiebung der beiden Ausbildungsgänge kommen.

### **Verwaltungsfachangestellte / Verwaltungswirtinnen/Verwaltungswirte**

Aufgrund des künftigen Bedarfs im mittleren Verwaltungsbereich ist geplant, für 2019 insgesamt 12 Ausbildungsstellen anzubieten. Es ist vorgesehen, sechs Verwaltungsfachangestellte und sechs Verwaltungswirtinnen und –wirte einzustellen. Je nach Bewerberlage kann es auch innerhalb des mittleren Verwaltungsbereiches zu einer zahlenmäßigen Verschiebung der beiden Ausbildungsberufe kommen.

### **Sonstige Berufe**

In verschiedenen Dienststellen bietet der LWL handwerklich-technische Berufe an. Diese fachlich gut qualifizierten Nachwuchskräfte haben zum einen hervorragende Chancen auf dem freien Arbeitsmarkt und werden zum anderen mit Blick auf den demografischen Wandel auch im LWL selbst gebraucht. Der LWL engagiert sich dabei insbesondere auch in Sparten, in denen üblicherweise wenige Anbieter zu finden sind. Zum Beispiel bildet der LWL Grabungstechniker und Diplom-Archivare aus.

Im IT-Bereich werden unterschiedliche Ausbildungen angeboten. Zum einen erfolgt eine Ausbildung als Verwaltungsinformatiker bzw. zur Verwaltungsinformatikerin. Der LWL verspricht sich von dieser speziellen Verwaltungsausbildung im Beamtenstatus eine langfristige Bindung dieser IT-Nachwachskräfte an den öffentlichen Dienst. Daneben wird die klassische Ausbildung als Fachinformatiker/in angeboten, die in Verbindung mit einem Informatikstudium absolviert wird, wodurch zusätzlich der Abschluss Bachelor of Science erworben wird. Für das Informatikstudium arbeitet der LWL mit der Fachhochschule Münster und der Fachhochschule Dortmund zusammen.

### **b) Praktikantinnen bzw. Praktikanten**

Es sind insgesamt **32 Praktikantinnen- bzw. Praktikantenplätze** vorgesehen, für die Personalaufwendungen berücksichtigt werden.

### **c) Volontariate**

Für das Haushaltsjahr 2019 sind 31 Stellen für wissenschaftliche Volontärinnen und Volontäre im LWL-Kulturdezernat sowie 2 wissenschaftliche Volontärinnen und Volontäre im Bereich LWL-Presse- und Öffentlichkeitsarbeit geplant. Darüber hinaus wird seit 2015 ein weiteres wissenschaftliches Volontariat im Rahmen des LWL-Aktionsplanes Inklusion vorgehalten. In Summe ist somit geplant

### **34 Volontärinnen bzw. Volontäre**

jeweils befristet für 2 Kalenderjahre zu beschäftigen.

Die Stellen für Nachwuchskräfte in der Probe- und Ausbildungszeit sind bei der Gesamtsumme der für die LWL-Kernverwaltung ausgewiesenen Planstellen gesondert zu berücksichtigen.

Nähere Einzelheiten sind den nachfolgenden Übersichten zu entnehmen.



## Stellenübersicht Nachwuchskräfte in der Ausbildungszeit

Bezeichnung	Art der Vergütung	Stellen		Einstellungen in					Ausbildungsende in 2019	Beschäftigt am 30.06.2018
		2019	2018	2019(Plan)	2018	2017	2016	2015		

### Auszubildende im Verwaltungsbereich

Lds. Inspektor-Anwärter/in	Anwärterbezüge			25	23	23	20	19	20	60
Verwaltungsfachwirt/innen	Ausbildungsvergütung			5	6	5			5	11
Lds. Sekretär-Anwärter/in	Anwärterbezüge			6	5	4	5	5	5	9
Verwaltungsfachangestellte	Ausbildungsvergütung			6	5	6	5	6	5	12
<b>Zwischensumme 1</b>		<b>119</b>	<b>108</b>	<b>42</b>	<b>39</b>	<b>38</b>	<b>30</b>	<b>30</b>	<b>35</b>	<b>92</b>

### Auszubildende im technischen/handwerklichen Bereich

Fachangestellte/r für Medien- u. Informationsdienste	Ausbildungsvergütung				2		2		2	2
Fotograf/in	Ausbildungsvergütung				1	1		1		1
Fachinformatiker/in / Bachelor of Science	Ausbildungsvergütung			3	3	1	2	3	3	7
Verwaltungsinformatiker/in	Anwärterbezüge			2		1	2		2	3
Mediengestalter/in Bild u. Ton	Ausbildungsvergütung				1		2	1	2	2
Tischler/in, Zimmer/er/in, Metallbauer/in, Feinwerkkm., Industriem.	Ausbildungsvergütung			4	1	3	1	2	1	
Bauzeichner/in / Techn. Zeichner/in	Ausbildungsvergütung				2	1	1	1	1	2
Veranstaltungs/-techn./-kauffrau/-kaufmann	Ausbildungsvergütung				2	1	1	2	1	2
Grabungstechniker/innen	Ausbildungsvergütung			1	1	1		1		1
Diplom-Archivarinnen und Archivare	Anwärterbezüge				3		3		3	3
<b>Zwischensumme 2</b>		<b>35</b>	<b>35</b>	<b>10</b>	<b>16</b>	<b>9</b>	<b>14</b>	<b>11</b>	<b>15</b>	<b>23</b>

Bezeichnung	Art der Vergütung	Stellen		Einstellungen in					Ausbildungsende in 2019	Beschäftigt am 30.06.2018
		2019	2018	2019(Plan)	2018	2017	2016	2015		

**Sonstige**

Wiss. Volontär/in	Fester Satz	34	34							31,77
Praktikant/in	Prakt. Vergütung	32	32							2,40
<b>Zwischensumme 3</b>		<b>66</b>	<b>66</b>							<b>34,17</b>
<b>Gesamtsumme (Z-Summe 1,2,3)</b>		<b>220</b>	<b>209</b>							<b>149,17</b>

## 5.2 Übersicht über die mit „kw-Vermerk“ versehenen Planstellen

Produktgruppen (PG)	Bezeichnung der Produktgruppen	Anzahl der Stellen	Bezeichnung der Stellen	Bes./Entg. Gruppen	Grund der Ausweisung: Altersteilzeit	Grund der Ausweisung: Sonstiges
	<b>Gesamt</b>	<b>14,75</b>			<b>6,00 Stellen</b>	<b>8,75 Stellen</b>
0103	Allgemeine Verwaltungs- und Steuerungsangelegenheiten	1,00	Lds. Oberverwaltungs-rätin/-rat	A14	1,00 Stelle	
0305	LWL-Internat Paderborn	1,00	Erzieher/in	S8B		1,00 Stelle
0306	LWL-Förderschulen im Bereich der LWL-Schulverw. Olpe	0,50	Pfleger/-in	S4		0,50 Stelle
0306	LWL-Förderschulen im Bereich der LWL-Schulverw. Olpe	1,00	Pfleger/-in	S4		1,00 Stelle
0311	LWL-Förderschulen im Bereich der LWL-Schulverw. Bochum	1,00	Physiotherapeut/in/ Ergotherapeut/in	E9A	1,00 Stelle	
0311	LWL-Förderschulen im Bereich der LWL-Schulverw. Bochum	1,00	Pfleger/-in	S4		1,00 Stelle
0311	LWL-Förderschulen im Bereich der LWL-Schulverw. Bochum	1,00	Pfleger/-in	S4		1,00 Stelle
0312	LWL-Förderschulen im Bereich der LWL-Schulverw. Bielefeld	0,50	Pfleger/-in	S4		0,50 Stelle
0598	Zentrale Aufgaben der Abt.60	1,00	Verwaltungsangestellte/r	E6	1,00 Stelle	
0598	Zentrale Aufgaben der Abt.60	1,00	Lds. Amtsfrau/-mann	A11	1,00 Stelle	
0599	Zentrale Aufgaben der Abt.61	1,00	Lds. Amträtin/-rat	A12	1,00 Stelle	
0505	Leistungen nach dem Bundesversorgungsgesetz und Nebengesetzen	1,00	Lds. Amträtin/-rat	A12	1,00 Stelle	
0405	LWL-Freilichtmuseum Detmold - Westfälisches Landesmuseum für Volkskunde	0,25	Papier- und Lederrestaurator/in	E9B		0,25 Stelle
0410	LWL-Museum in der Kaiserpfalz	0,50	Verwaltungsangestellte/r	E14		0,50 Stelle
0415	LWL-Institut für westfälische Regionalgeschichte	0,50	Lds. Oberverwaltungs-rätin/-rat	A14		0,50 Stelle
0415	LWL-Institut für westfälische Regionalgeschichte	0,50	Bibliothekar/-in	E9C		0,50 Stelle
1002	LWL-Denkmalpflege, Landschafts- und Baukultur in Westfalen	1,00	Techn. Zeichner/in	E6		1,00 Stelle
1002	LWL-Denkmalpflege, Landschafts- und Baukultur in Westfalen	1,00	Lds. Oberbaurätin/-rat	A14		1,00 Stelle

## 6. Stellenpläne der LWL-Sondervermögen

Stellenübersicht gem. § 8 Abs. 1 S. 2 i. V. m. § 8 Abs. 2 GemHVO

Besoldungs- und Entgeltgruppen	Zahl der Stellen 2019	Zahl der Stellen 2018	Zahl der tatsächlich besetzten Stellen am 30.06.2018	Bemerkungen
--------------------------------	-----------------------	-----------------------	--	-------------

<b>LWL-Sondervermögen und Personalgestellungen</b>	<b>10.213,90</b>	<b>10.191,91</b>	<b>9.690,82</b>	
<b>davon Beamtinnen/Beamte</b>	<b>108,50</b>	<b>112,50</b>	<b>97,19</b>	
<b>davon Tariflich Beschäftigte</b>	<b>10.105,40</b>	<b>10.079,41</b>	<b>9.593,63</b>	

### LWL-Bau- und Liegenschaftsbetrieb

<b>Beamtinnen/Beamte</b>	<b>14,00</b>	<b>14,00</b>	<b>9,61</b>	
B2	1,00	1,00	1,00	
A15	3,00	3,00	3,00	
A14	1,00	1,00	1,00	
A13L2E1	2,00	2,00	2,00	
A12	5,00	5,00	2,00	
A11	2,00	2,00	0,61	
<i>nachrichtl. Tar. Beschäftigte</i>	<i>113,70</i>	<i>113,70</i>	<i>88,47</i>	

Besoldungs- und Entgeltgruppen	Zahl der Stellen 2019	Zahl der Stellen 2018	Zahl der tatsächlich besetzten Stellen am 30.06.2018	Bemerkungen
--------------------------------	-----------------------	-----------------------	--	-------------

#### Kommunale Versorgungskassen für Westfalen-Lippe

	261,50	261,50	215,82	
<b>davon Beamtinnen/Beamte</b>	<b>80,00</b>	<b>80,00</b>	<b>72,65</b>	
A16	1,00	1,00	1,00	
A14	5,00	5,00	3,90	
A13L2E1	3,00	3,00	3,00	
A12	5,00	3,00	3,00	)1,0 Stellenhebung von A11
				)1,0 Stellenhebung von A10L2E1
A11	23,00	24,00	21,79	)1,0 Stellenhebung nach A12
A10L2E1	23,50	22,50	21,22	)1,0 Stellenhebung nach A12
				)2,0 Stellenhebung von A8
A9L1E2Z	1,50	1,50	1,50	
A9L1E2	4,00	4,00	3,95	
A8	13,00	15,00	12,28	)2,0 Stellenhebung nach A10L2E1
A7	1,00	1,00	1,00	

Besoldungs- und Entgeltgruppen	Zahl der Stellen 2019	Zahl der Stellen 2018	Zahl der tatsächlich besetzten Stellen am 30.06.2018	Bemerkungen
<b>davon Tariflich Beschäftigte</b>	<b>181,50</b>	<b>181,50</b>	<b>143,18</b>	
AT	1,00	1,00	1,00	
E15	3,00	3,00	3,00	
E14	2,00	2,00	2,00	
E12	8,00	8,00	7,85	
E11	24,00	24,00	22,67	
E10	11,50	12,50	8,09	)1,0 Stellensenkung nach E9C
E9C	10,00	0,00	0,00	)1,0 Stellensenkung von E11 )9,0 Stellenhebung von E8
E9B	19,00	19,00	16,21	
E9A	7,00	1,00	0,77	)6,0 Stellenhebung von E8
E8	81,50	96,50	70,70	)9,0 Stellenhebung nach E9C )6,0 Stellenhebung nach E9A
E7	1,50	0,00	0,00	)1,5 Stellenhebung von E6
E6	4,50	5,00	5,00	)1,5 Stellenhebung nach E7 )1,0 Stellenhebung von E5
E5	0,50	1,50	1,41	)1,0 Stellenhebung nach E6
E3	8,00	8,00	5,49	

Besoldungs- und Entgeltgruppen	Zahl der Stellen 2019	Zahl der Stellen 2018	Zahl der tatsächlich besetzten Stellen am 30.06.2018	Bemerkungen
--------------------------------	-----------------------	-----------------------	--	-------------

#### Sozialversicherung für Landwirtschaft, Forsten und Gartenbau

	74,00	82,00	59,56	
<b>davon Beamtinnen/Beamte</b>	<b>4,00</b>	<b>5,00</b>	<b>3,88</b>	
A12	1,00	1,00	1,00	
A11	2,00	1,00	1,00	)1,0 Stellenhebung von A10L2E1
A10L2E1	1,00	3,00	1,88	)1,0 Stelle fällt fort )1,0 Stellehebung nach A11
<b>davon Tariflich Beschäftigte</b>	<b>70,00</b>	<b>77,00</b>	<b>55,69</b>	
E9B	17,00	9,00	5,35	)1,0 Stelle fällt fort )9,0 Stellenhebung von E8
E9A	9,00	10,00	6,95	)1,0 Stelle fällt fort
E8	4,00	13,00	11,29	)9,0 Stellenhebung nach E9B
E6	23,00	24,00	18,94	)1,0 Stelle fällt fort
E5	14,00	17,00	11,13	)3,0 Stellen fallen fort
E3	3,00	4,00	2,03	)1,0 Stelle fällt fort

#### LWL-Universitätsklinikum Bochum

<i>nachrichtl. Tar. Beschäftigte</i>	290,17	288,50	289,00	
--------------------------------------	--------	--------	--------	--

#### LWL-Klinik Dortmund

Beamtinnen/Beamte	2,00	3,00	1,50	
A14	1,00	1,00	0,50	
A13L2E1	1,00	1,00	1,00	
A11	0,00	1,00	0,00	)1,0 Stelle fällt fort
<i>nachrichtl. Tar. Beschäftigte</i>	997,44	992,77	991,47	

#### LWL-Klinikum Gütersloh

Beamtinnen/Beamte	0,00	1,00	1,00	
A16	0,00	1,00	1,00	)1,0 Stelle fällt fort
<i>nachrichtl. Tar. Beschäftigte</i>	652,95	637,41	647,75	

#### LWL-Klinik Hemer - Hans-Prinzhorn-Klinik -

<i>nachrichtl. Tar. Beschäftigte</i>	547,19	550,39	520,36	
--------------------------------------	--------	--------	--------	--

Besoldungs- und Entgeltgruppen	Zahl der Stellen 2019	Zahl der Stellen 2018	Zahl der tatsächlich besetzten Stellen am 30.06.2018	Bemerkungen
--------------------------------	-----------------------	-----------------------	--	-------------

#### LWL-Klinik Herten

<b>Beamtinnen/Beamte</b>	<b>1,00</b>	<b>1,00</b>	<b>1,00</b>	
A16	1,00	1,00	1,00	
<i>nachrichtl. Tar. Beschäftigte</i>	353,38	324,48	348,74	

#### LWL-Klinik Lengerich

<i>nachrichtl. Tar. Beschäftigte</i>	670,00	713,96	693,25	
--------------------------------------	--------	--------	--------	--

#### LWL-Klinik Lippstadt

<i>nachrichtl. Tar. Beschäftigte</i>	331,42	323,78	320,90	
--------------------------------------	--------	--------	--------	--

#### LWL-Klinik Marsberg

<b>Beamtinnen/Beamte</b>	<b>2,00</b>	<b>2,00</b>	<b>1,06</b>	
A10L2E1	1,00	1,00	0,56	
A9L1E2Z	1,00	1,00	0,50	
<i>nachrichtl. Tar. Beschäftigte</i>	380,85	379,67	341,33	

#### LWL-Klinik Münster

<b>Beamtinnen/Beamte</b>	<b>1,00</b>	<b>1,00</b>	<b>1,00</b>	
A15	1,00	1,00	1,00	
<i>nachrichtl. Tar. Beschäftigte</i>	685,96	687,67	686,04	

#### LWL-Klinik Paderborn

<b>Beamtinnen/Beamte</b>	<b>0,50</b>	<b>0,50</b>	<b>0,50</b>	
A10	0,50	0,50	0,50	
<i>nachrichtl. Tar. Beschäftigte</i>	389,76	383,77	388,58	



Besoldungs- und Entgeltgruppen	Zahl der Stellen 2019	Zahl der Stellen 2018	Zahl der tatsächlich besetzten Stellen am 30.06.2018	Bemerkungen
--------------------------------	-----------------------	-----------------------	--	-------------

#### LWL-Klinik Warstein

nachrichtl. Tar. Beschäftigte	425,22	431,27	387,42	
-------------------------------	--------	--------	--------	--

#### LWL-Klinik Dortmund - Elisabeth-Klinik -

nachrichtl. Tar. Beschäftigte	101,00	101,15	84,97	
-------------------------------	--------	--------	-------	--

#### LWL-Universitätsklinik Hamm

nachrichtl. Tar. Beschäftigte	332,50	313,00	316,39	
-------------------------------	--------	--------	--------	--

#### LWL-Klinik Marl-Sinsen - Haardklinik -

Beamtinnen/Beamte	4,00	5,00	5,00	
A16	0,00	1,00	1,00	)1,0 fällt fort
A15	1,00	1,00	1,00	
A14	1,00	1,00	1,00	
A11	1,00	1,00	1,00	
A9L1E2	1,00	1,00	1,00	
nachrichtl. Tar. Beschäftigte	486,50	468,00	460,09	

#### LWL-Klinik Marsberg - Kinder- und Jugendpsychiatrie -

nachrichtl. Tar. Beschäftigte	257,12	259,04	235,05	
-------------------------------	--------	--------	--------	--

<b>Besoldungs- und Entgeltgruppen</b>	<b>Zahl der Stellen 2019</b>	<b>Zahl der Stellen 2018</b>	<b>Zahl der tatsächlich besetzten Stellen am 30.06.2018</b>	<b>Bemerkungen</b>
---------------------------------------	------------------------------	------------------------------	---	--------------------

**LWL-Klinik für Forensische Psychiatrie Dortmund**

<i>nachrichtl. Tar. Beschäftigte</i>	100,17	100,87	79,82	
--------------------------------------	--------	--------	-------	--

**LWL-Maßregelvollzugsklinik Schloss Haldem**

<i>nachrichtl. Tar. Beschäftigte</i>	293,43	294,32	253,41	
--------------------------------------	--------	--------	--------	--

**LWL-Maßregelvollzugsklinik Herne**

<i>nachrichtl. Tar. Beschäftigte</i>	129,21	129,21	108,05	
--------------------------------------	--------	--------	--------	--

**LWL-Zentrum für Forensische Psychiatrie Lippstadt**

<i>nachrichtl. Tar. Beschäftigte</i>	449,91	462,70	391,35	
--------------------------------------	--------	--------	--------	--

**LWL-Therapiezentrum für Forensische Psychiatrie Marsberg**

<i>nachrichtl. Tar. Beschäftigte</i>	169,12	168,12	144,70	
--------------------------------------	--------	--------	--------	--

**LWL-Maßregelvollzugsklinik Rheine**

<i>nachrichtl. Tar. Beschäftigte</i>	150,71	151,10	130,05	
--------------------------------------	--------	--------	--------	--

**LWL-Pflegezentrum und LWL-Wohnverbund Lippstadt**

<i>nachrichtl. Tar. Beschäftigte</i>	290,10	293,32	291,06	
--------------------------------------	--------	--------	--------	--

**LWL-Pflegezentrum und LWL-Wohnverbund Marsberg**

<i>nachrichtl. Tar. Beschäftigte</i>	398,64	399,88	377,16	
--------------------------------------	--------	--------	--------	--

**LWL-Pflegezentrum und LWL-Wohnverbund Warstein**

<i>nachrichtl. Tar. Beschäftigte</i>	204,34	194,94	192,76	
--------------------------------------	--------	--------	--------	--

**LWL-Jugendheim Tecklenburg**

<i>nachrichtl. Tar. Beschäftigte</i>	225,01	228,38	213,43	
--------------------------------------	--------	--------	--------	--

**LWL-Jugendhilfezentrum Marl**

<i>nachrichtl. Tar. Beschäftigte</i>	195,38	188,44	175,04	
--------------------------------------	--------	--------	--------	--

**LWL-Heilpädagogisches Kinderheim Hamm**

<i>nachrichtl. Tar. Beschäftigte</i>	232,72	241,07	238,13	
--------------------------------------	--------	--------	--------	--

## 7. Gesamtübersicht der Stellen des LWL

	Zahl der Stellen 2019	Zahl der Stellen 2018	Zahl der tatsächlich besetzten Stellen am 30.06.2018
--	-----------------------	-----------------------	--

<b>LWL Gesamt</b>	<b>12.891,73</b>	<b>12.697,89</b>	<b>11.928,82</b>
davon Beamtinnen/Beamte	781,51	722,36	624,43
davon Tariflich Beschäftigte (inkl. Personalgestellung)	<b>12.110,22</b>	<b>11.975,53</b>	<b>11.304,39</b>

### LWL-Kernverwaltung

<b>Gesamt</b>	<b>2.677,83</b>	<b>2.505,98</b>	<b>2.238,00</b>
davon Beamtinnen/Beamte	673,01	609,86	527,24
davon Tariflich Beschäftigte	2.004,82	1.896,12	1.710,76

### Personalgestellung

<b>Gesamt</b>	<b>335,50</b>	<b>343,50</b>	<b>275,38</b>
davon Beamtinnen/Beamte	84,00	85,00	76,52
davon Tariflich Beschäftigte	251,50	258,50	198,86

### LWL-Bau- und Liegenschaftsbetrieb

<b>Gesamt</b>	<b>127,70</b>	<b>127,70</b>	<b>98,08</b>
davon Beamtinnen/Beamte	14,00	14,00	9,61
davon Tariflich Beschäftigte	113,70	113,70	88,47

### LWL-Kliniken für Psychiatrie inkl. LWL-Wohnverbände und LWL-Pflegezentren

<b>Gesamt</b>	<b>7.805,04</b>	<b>7.756,50</b>	<b>7.583,38</b>
davon Beamtinnen/Beamte	10,50	13,50	11,06
davon Tariflich Beschäftigte	7.794,54	7.743,00	7.572,32

### LWL-Maßregelvollzugskliniken

<b>Gesamt</b>	<b>1.292,55</b>	<b>1.306,32</b>	<b>1.107,38</b>
davon Beamtinnen/Beamte	0,00	0,00	0,00
davon Tariflich Beschäftigte	1.292,55	1.306,32	1.107,38

### LWL-Jugendhilfeeinrichtungen

<b>Gesamt</b>	<b>653,11</b>	<b>657,89</b>	<b>626,60</b>
davon Beamtinnen/Beamte	0,00	0,00	0,00
davon Tariflich Beschäftigte	653,11	657,89	626,60