

**Westfalen aus der Senkrechten – die
Bildsammlung Lothar Kürten**

Der Laie betrachtet sie eher befremdet, Geographen lieben sie – auch Stadt- und Landschaftsplaner, Liegenschaftsämter, Kartenhersteller und die Fernerkundung können sie nicht mehr entbehren: die „Messbilder“, Steil- oder auch „Senkrechtaufnahmen“ eines Erdausschnittes vom Flugzeug aus. Messbilder werden mit einer speziellen Messbildkamera aufgenommen – einzeln oder zum Bildstreifen verbunden als Reihenmessbild. Das Besondere: Unter einem Stereoskop lassen sich alle Details einer Landschaft oder Siedlung bis hin zum Dorfbrunnen in dreidimensionaler Optik betrachten. Kein anderes fotografisches Medium bietet eine derart dichte Information über



Kalksteinbruch bei Halle-Künsebeck

Ruhr-Universität Bochum und Uni-Wohnheim westlich der A 43

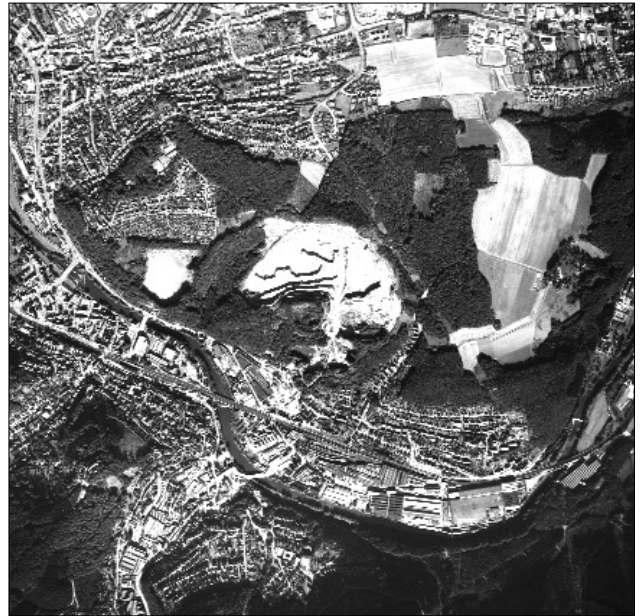




Flurformen bei Havixbeck

die Verteilung und Entwicklung von Flächennutzungen im Raum. Und: Erstellt man die Aufnahmen in Falschfarbentografie, visualisieren sie zudem verborgene Informationen wie den Verlauf ökologischer Prozesse oder die Verbreitung von Erd- und Gewässerbelastungen und vieles mehr.

Für Lothar Kürten waren Senkrechtluftbilder eine Passion schlechthin. Der gewitzte Rheinländer – Flieger, Fotograf und fleißiger Erfinder – „organisierte“ sich seine Messbildkamera seinerzeit aus Armeebeständen und beflog im Auftrag verschiedener Institutionen viele Regionen Westdeutschlands. Oder er ging aus privater Experimentierfreude „in die Luft“ und präsentierte seine Ergebnisse mit großer Begeisterung im Bildarchiv – so z. B. seine Reihenbildflüge, in denen auf meterlangen, großformatigen Messbildstreifen die Flussläufe und Siedlungsgebiete der Ruhr, der Lenne und



Kalksteinbruch am „Steltenberg“ bei Hagen-Oege

der Weser nahtlos von der Quelle bis zur Mündung dreidimensional betrachtbar sind. Eine selbst gebaute Abspieleinrichtung für dieses siedlungsgeschichtlich einmalige, aber schwer handhabbare Material mitzuliefern, war ihm eine selbstverständliche Ehrensache.

Lothar Kürten starb 1999 in Moers nahe Düsseldorf. Das Bildarchiv des LWL-Medienzentrums für Westfalen verdankt ihm neben den Bildflügen weitere 830 großformatige Senkrechtluftbilder aus allen Regionen Westfalens. Die Sammlung steht seit Anfang 2007 online zur Verfügung. Weitere Fotografien zu diesem und anderen Themen finden Sie unter: www.bildarchiv-westfalen.de

□ Kerstin Burg

Kontakt: kerstin.burg@lwl.org



Siedlungsform: Konzentrische Stadtentwicklung bei Gescher



Siedlungsform: Schachbrettsiedlung bei Borken-Gemen