

Stellenplan 2018 und Erläuterungen

- Entwurf -

Stellenplan für das Haushaltsjahr 2018 (Entwurf)

Inhaltsverzeichnis

1.	Allgemeine Erläuterungen	Seite 3
2.	Stellenplanentwurf 2018 der LWL-Kernverwaltung	Seite 4
2.1	Entwicklung eines neuen Hilfeplanverfahrens in der LWL-Behindertenhilfe Westfalen	Seite 4
2.2	Befristeter Einsatz von Beschäftigten	Seite 4
2.3	Neue Entgeltordnung	Seite 5
2.4	Der LWL als inklusiver Arbeitgeber	Seite 5
2.5	Demografischer Wandel	Seite 6
2.6	Stellenabgänge und Stellenzugänge in den Dezernaten des LWL	Seite 7
2.7	Qualitative Veränderungen im Stellenplanentwurf 2018	Seite 13
2.8	Stellenübersicht der LWL-Kernverwaltung	Seite 14
3.	Personal- und Versorgungsaufwendungen im Haushaltsplanentwurf 2018	Seite 16
3.1	Vorbemerkungen	Seite 16
3.2	Unbeeinflussbare Mehrbedarfe, insbesondere aufgrund von Tarif- und Besoldungsentwicklungen	Seite 16
3.3	Sonstige wesentliche Einflussfaktoren auf das Personalkostenbudget	Seite 17
3.4	Personal- und Versorgungsaufwendungen im Detail	Seite 18
3.5	Erstattungen bzw. Ersatzleistungen 2018	Seite 20
3.6	Verteilung der Personal- und Versorgungsaufwendungen auf die Dezernate	Seite 21
4.	Stellenplan und Übersicht über die Personalbudgets der Dezernate	Seite 22
4.1	Dezernat LWL-Direktor	Seite 25
4.2	LWL-Dezernat Erster Landesrat	Seite 28
4.3	LWL-Dezernat BLB & KVW	Seite 35
4.4	LWL-Jugenddezernat	Seite 36
4.5	LWL-Sozialdezernat	Seite 52
4.6	LWL-Maßregelvollzugsdezernat	Seite 60
4.7	LWL-Krankenhausdezernat	Seite 61
4.8	LWL-Kulturdezernat	Seite 62
4.9	LWL-Rechnungsprüfungsamt	Seite 76
4.10	Personalvertretungen	Seite 77
5.	Anlagen zum Stellenplanentwurf 2018 der LWL-Kernverwaltung	Seite 78
5.1	Ausbildung und Dienstkräfte in der Probezeit	Seite 78
5.2	Übersicht über die mit „kw-Vermerk“ versehenen Planstellen	Seite 84
6.	Stellenpläne der LWL-Sondervermögen	Seite 85
7.	Gesamtübersicht der Stellen des LWL	Seite 91

1. Allgemeine Erläuterungen

Dem Haushaltsplan des LWL ist gem. § 1 II der Gemeindehaushaltsverordnung für NRW (GemHVO NRW) der Stellenplan als Anlage beizufügen.

Der nachfolgende Stellenplanentwurf weist gem. § 8 I GemHVO NRW die für das Haushaltsjahr 2018 erforderlichen Stellen der Beamtinnen und Beamten sowie der nicht nur vorübergehend beschäftigten Bediensteten des LWL aus. Darüber hinaus werden die stellenplanmäßigen Entwicklungen und deren finanzielle Auswirkungen in den Abteilungen und Einrichtungen der Dezernate der Kernverwaltung des Landschaftsverbandes Westfalen-Lippe im Einzelnen erläutert.

Die Stellen der Beamtinnen und Beamten in den als Sondervermögen aus der Kernverwaltung ausgegliederten eigenbetriebsähnlichen Einrichtungen (Einrichtungen des LWL-Psychiatrie-Verbundes Westfalen, LWL-Maßregelvollzugseinrichtungen, LWL-Jugendhilfeeinrichtungen sowie LWL-Bau- und Liegenschaftsbetrieb) werden gesondert ausgewiesen. Die Darstellung der Stellen für die Tarifbeschäftigten dieser Einrichtungen erfolgt in den Stellenübersichten, die neben einem Erfolgs- und einem Vermögensplan Bestandteil des jährlich aufzustellenden Wirtschaftsplans dieser Einrichtungen sind. Sie sind darüber hinaus in den nachfolgenden Übersichten nachrichtlich aufgeführt, um eine vollständige Übersicht über die für den Landschaftsverband Westfalen-Lippe zur Aufgabenerledigung insgesamt erforderlichen Stellen abbilden zu können.

Ebenfalls gesondert dargestellt wird die stellenplanmäßige Entwicklung derjenigen Einrichtungen, die die Personalaufwendungen auf Grund einer Personalgestellung vollständig erstatten. Hierbei handelt es sich um die Sozialversicherung für Landwirtschaft, Forsten und Gartenbau sowie die Kommunalen Versorgungskassen für Westfalen-Lippe.

Im vorliegenden Stellenplanentwurf 2018 werden die formalen Stellenübersichten mit den dazugehörigen inhaltlichen Erläuterungen zu den Stellenentwicklungen sowie den veranschlagten Personal- und Versorgungsaufwendungen erstmals zusammengefasst.

2. Stellenplanentwurf 2018 der LWL-Kernverwaltung

Der vorliegende Stellenplanentwurf 2018 weist ein Stellensoll von **2.505,98 Planstellen** aus. Der Stellenzuwachs beläuft sich auf saldiert 107,90 Stellen gegenüber dem Vorjahresplan.

Geprägt wird der Stellenplanentwurf wesentlich durch die nachfolgend dargestellten Einflussgrößen.

2.1 Entwicklung eines neuen Hilfeplanverfahrens in der LWL-Behindertenhilfe Westfalen

Der LWL hat in einem umfangreichen Entwicklungs- und Erprobungsprozess mit externer Unterstützung für die LWL-Behindertenhilfe Westfalen ein neues, personenzentriertes Hilfeplanverfahren im Bereich der Wohnleistungen für Menschen mit Behinderung entwickelt, welches bereits weitgehend den sozialpolitischen Zielen und Anforderungen des neuen Bundessteuergesetzes (BTHG) Rechnung trägt. Darüber hinaus soll das neue Hilfeplanverfahren eine Stärkung der Steuerungsverantwortung des Leistungsträgers LWL gewährleisten und wirtschaftliche Effekte erzielen, die mindestens den zusätzlich zur Umsetzung erforderlichen Verwaltungsaufwand decken.

Mit Beschluss zur Vorlage 14/1188 „Vorstellung des Gutachtens zum Projekt „Umsetzung Teilhabe2015 (UTe)“ und Vorschlag zur Umsetzung der Ergebnisse“ hat der Landschaftsausschuss die Verwaltung des LWL beauftragt, das neue Teilhabeplanverfahren sukzessive im gesamten Verbandsgebiet einzuführen. Der für die Umstellung erforderliche, dauerhafte Stellenmehrbedarf beläuft sich auf 105,3 Stellen, davon sind 78,3 Stellen über zusätzliche Umlagemittel zu finanzieren. Die übrigen 27,0 Stellen wurden bereits in der Entwicklungs- und Erprobungsphase des neuen Teilhabeplanverfahrens mit entsprechendem Personalaufwand hinterlegt.

Zur Realisierung des ersten Umsetzungsschrittes in 2018 berücksichtigt der Stellenplanentwurf 2018 insgesamt 56,40 neue Stellen, darin sind die o. g. schon in der Erprobungsphase vorgehaltenen 27,00 Stellen bereits enthalten.

2.2 Befristeter Einsatz von Beschäftigten

Um die Verantwortung für die Beschäftigten und deren individuellen Bedürfnisse mit den Anforderungen aus Arbeitgebersicht verantwortungsvoll in Einklang zu bringen, hat der LWL Grundsatzregeln für den Umgang mit befristeter Beschäftigung getroffen. Damit soll die Zahl der befristeten Beschäftigungsverhältnisse auf das erforderliche Maß reduziert werden. Die verbandsweit gültigen Ziele und Regelungen sind im Einzelnen in den Vorlagen 14/0432 und 14/1010 – „Befristete Beschäftigungsverhältnisse beim LWL“ dargestellt.

Die Umsetzung der Regelungen zum Umgang mit befristeter Beschäftigung erfordert grundsätzlich, dass entfristete Beschäftigungsverhältnisse (z.B. aufgrund langfristig angelegter Drittmittelfinanzierungen) durch die Einrichtung entsprechender Planstellen auch im Stellenplan abzusichern sind.

In diesem Zusammenhang wurden die Abteilungen und Einrichtungen der LWL-Kernverwaltung auch dahingehend überprüft, ob Beschäftigte dort zurzeit ohne Planstelle eingesetzt werden, die dort jedoch für die dauerhafte Aufgabenerledigung benötigt werden. Diese Mitarbeiterinnen und Mitarbeiter sind zwar grundsätzlich unbefristet beim LWL beschäftigt, der Einsatz im jeweiligen Aufgabenbereich war aber ursprünglich nur für einen begrenzten Zeitraum geplant, insbesondere in Projekten oder zur Abfederung von zunächst als Anforderungsspitzen eingeschätztem steigenden Aufgabenvolumen.

Um auch im Sinne der jeweiligen Beschäftigten diese dauerhaften Tätigkeiten im Stellenplan zu hinterlegen, wird die Einrichtung von entsprechenden Planstellen vorgesehen. Dies führt nicht zu einer Ausweitung des Personalaufwands im Haushaltsplanentwurf 2018, da die Personalaufwendungen auch in den Vorjahren bereits anfielen.

2.3 Neue Entgeltordnung

Die Neue Entgeltordnung (Neue EGO) wurde zum 01.01.2017 auf kommunaler Ebene eingeführt. Bedingt durch sehr spezielle Regelungen aus dem alten BAT-LWL ist die Neue EGO erst im Frühjahr 2017 rückwirkend zum 01.01.2017 in Kraft getreten. Gleichzeitig ist die Antragsfrist für Höhergruppierungen entsprechend auf den 31.03.2018 verschoben worden, damit sich für die Beschäftigten aufgrund der verzögerten Einführung keine Nachteile ergeben. Die Überleitung der über den 31.12.2016 hinaus in einem Arbeitsverhältnis zum LWL stehenden tariflich Beschäftigten ist abgeschlossen.

Die finanziellen Auswirkungen der Neuen EGO können derzeit noch nicht ermittelt werden, da die Bearbeitung der Höhergruppierungsanträge noch nicht abgeschlossen ist und auch die Fristverlängerung bis zum Ende des I. Quartals 2018 beachtet werden muss.

Festzustellen ist, dass die Neue EGO in einigen Bereichen durch zu starre Regelungen der externen Personalgewinnung und internen Personalentwicklung nicht dienlich ist. Sie trägt nur bedingt dazu bei, die bestehenden Schwierigkeiten des öffentlichen Dienstes zu mildern, qualifiziertes Personal am Arbeitsmarkt zu gewinnen sowie den Auswirkungen des demographischen Wandels entgegen zu wirken.

2.4 Der LWL als inklusiver Arbeitgeber

Der LWL kommt seiner besonderen Verantwortung zur Inklusion auch in seiner Rolle als Arbeitgeber nach. Der LWL beschäftigt und fördert Menschen mit Behinderung in besonderer Weise und schafft für sie ein inklusives Arbeitsumfeld. In diesem Zusammenhang unterstützt der LWL Menschen mit Behinderung durch Maßnahmen der Personalentwicklung, der Arbeitsorganisation und andere personalwirtschaftliche Instrumente. Im Stellenplan 2018 werden zudem insgesamt 30 Planstellen für schwer vermittelbare Beschäftigte vorgehalten.

Darüber hinaus beteiligt sich der LWL am Programm „1.000 Außenarbeitsplätze“ und unterstützt dadurch als Arbeitgeber Menschen aus den Werkstätten für behinderte Menschen auf dem Weg in ein reguläres, sozialversicherungspflichtiges Arbeitsverhältnis.

2.5 Demografischer Wandel

Der demografische Wandel wird den LWL in den kommenden Jahren und Jahrzehnten vor große Herausforderungen stellen. Es sind Veränderungen in allen Aufgabenbereichen des LWL zu erwarten. Die angestrebten Strategien, Ziele, Konzepte und Maßnahmen zum Umgang mit der demografischen Entwicklung wurden in der Vorlage 14/0715 „Auswirkungen des demografischen Wandels auf LWL-Aufgabenbereiche“ dargestellt.

Zur Erhaltung der Wettbewerbs- und Zukunftsfähigkeit der LWL-Kernverwaltung hat der LWL das verbandspolitisch bedeutende Projekt „Demografiekonzept für die LWL-Kernverwaltung“ durchgeführt. Durch das Projekt wurde eine Vielzahl umfangreicher Maßnahmen umgesetzt und auf den Weg gebracht. Die initiierten und implementierten Aktivitäten und Instrumente werden weiter genutzt und ausgebaut, um dem demografischen Wandel auch künftig proaktiv zu begegnen.

2.6 Stellenabgänge und Stellenzugänge in den Dezernaten des LWL

In diesem Abschnitt wird die Entwicklung der Stellen im Bereich der LWL-Kernverwaltung und in den einzelnen Dezernaten dargestellt.

Unter Berücksichtigung der Stellenabgänge bzw. Stellenzugänge entwickelt sich der Stellenplanentwurf des Jahres 2018 wie folgt:

Stellensoll Stellenplan 2017	2.398,08 Stellen	
	Veränderungen	(davon erstmalig umlagerelevant)
Stellenmehrbedarf 2018	108,40 Stellen	(41,90 Stellen)
• Umsetzung Teilhabe2015	56,40 Stellen	(29,40 Stellen)
• Erstmalig drittfinanziert/politisch beschlossen	13,75 Stellen	(4,50 Stellen)
• Dauerhafter Einsatz von bisher befristet eingesetzten Beschäftigten	30,25 Stellen	(0,00 Stellen)
• Weitere neue Stellen	8,00 Stellen	(8,00 Stellen)
Stellenminderbedarf 2018	0,50 Stellen	(0,00 Stellen)
<hr/>		
Saldierter Stellenaufbau 2018	107,90 Stellen	(41,90 Stellen)
Stellensoll Stellenplanentwurf 2018	2.505,98 Stellen	

Der Stellenplanentwurf 2018 weist mit einem Gesamtstellenvolumen von 2.505,98 Stellen ein um 107,90 Stellen erhöhtes Stellenvolumen gegenüber 2017 aus.

Insgesamt sind 41,90 Stellen in 2018 erstmalig über Umlagemittel zu finanzieren. Davon entfallen 29,40 Stellen auf den ersten Umsetzungsschritt des Projektes „Umsetzung Teilhabe2015“.

Die folgende Tabelle stellt die Entwicklung der Stellenabgänge und -zugänge als Saldo je Dezernat dar.

Dezernate	Stellenplan 2017	Mehr- und Minderbedarfe	Interne Verlagerungen (saldiert)	Stellenplanentwurf 2018
1. Dezernat LWL-Direktor	31,00	+ 1,50	- 0,50	32,00
2. LWL-Dezernat Erster Landesrat ^{1,2}	404,50	+ 12,50	+ 4,50	421,50
3. LWL-Dezernat Bau und Liegenschaften und Kommunale Versorgungskassen für Westfalen-Lippe (kvw)	1,00	0,00	0,00	1,00
4. LWL-Dezernat Landesjugendamt, Schulen, Koordinationsstelle Sucht	644,56	+ 9,00 - 0,50	0,00	653,06
5. LWL-Dezernat Behindertenhilfe, Integrationsamt, Soziales Entschädigungsrecht	629,77	+ 69,40	- 4,50	694,67
6. LWL-Maßregelvollzugsdezernat	12,62	+ 1,75	0,00	14,37
7. LWL-Dezernat für Krankenhäuser und Gesundheitswesen, PsychiatrieVerbund Westfalen	45,50	0,00	0,00	45,50
8. LWL-Kulturdezernat	583,40	+ 14,25	0,00	597,65
9. LWL-Rechnungsprüfungsamt	26,73	0,00	+ 0,50	27,23
10. Personalvertretungen	19,00	0,00	0,00	19,00
Stellenplanentwurf 2018				
Insgesamt	2.398,08	+ 107,90	0,00	2.505,98

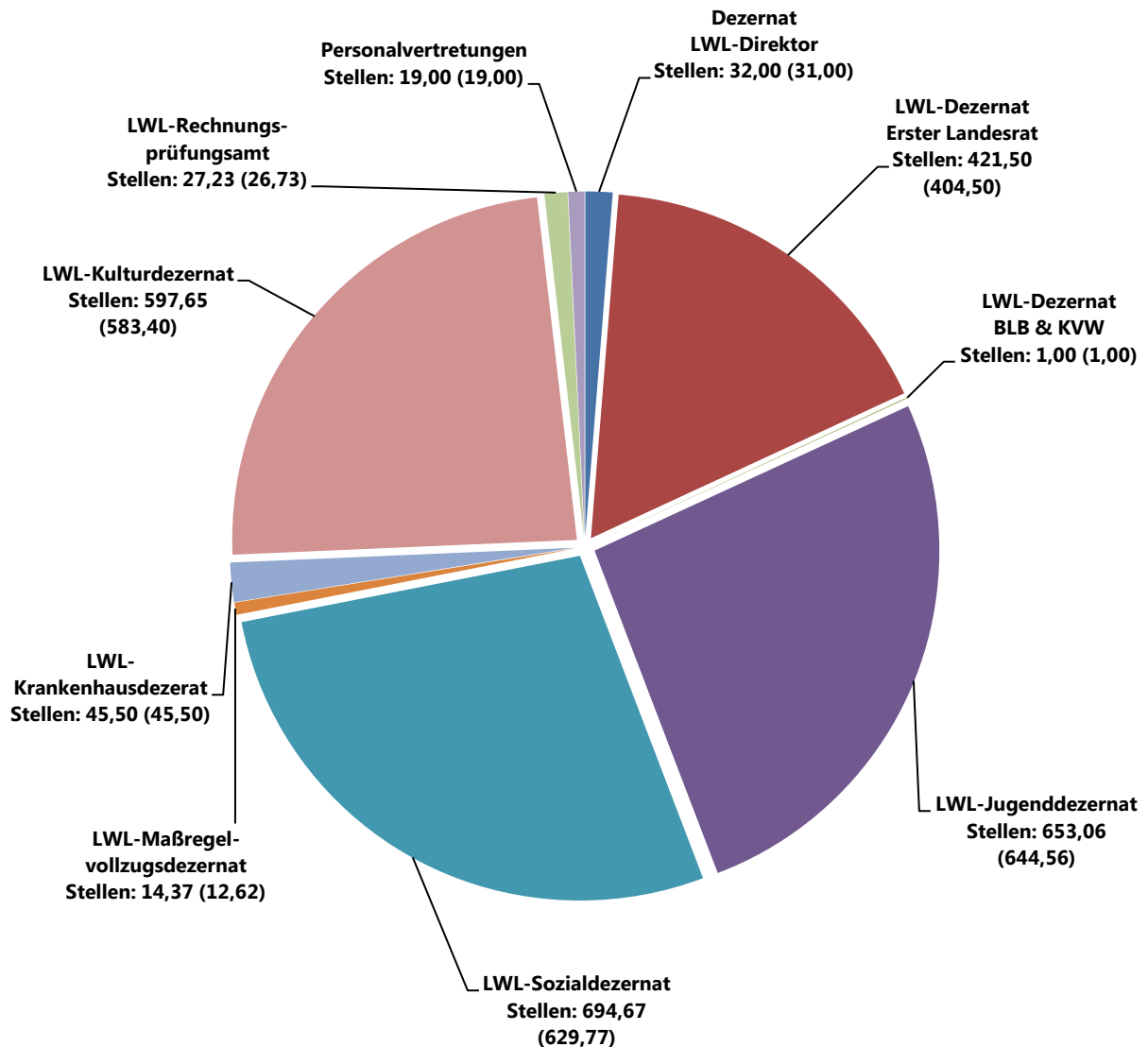
¹ einschl. 30 Stellen für die Integrationsstelle für schwer vermittelbare Beschäftigte (2017 = 29 Stellen)

² nicht enthalten sind 143 Stellen für Auszubildende im Verwaltungsbereich sowie im technisch/handwerklichen Bereich (siehe Ziffer 5.1, Seite 82)

Nachrichtlich: Personalgestellung (PG 0112)

11. Kommunale Versorgungskassen für Westfalen-Lippe (kvw)	260,50	0,00	0,00	260,50
12. Sozialversicherung für Landwirtschaft, Forsten und Gartenbau	82,00	0,00	0,00	82,00
Personalgestellung insgesamt	342,50	0,00	0,00	342,50

In dem nachfolgenden Diagramm wird die Verteilung des Stellensolls auf die Dezernate des LWL gemäß Stellenplanentwurf für das Haushaltsjahr 2018 dargestellt (in Klammer = Sollstellen des Jahres 2017).



Nachfolgende Stellen werden für das Haushaltsjahr 2018 **neu** im Stellenplan veranschlagt bzw. gestrichen.

Sofern diese Stellen für Beschäftigungsverhältnisse vorgeschlagen werden, die zunächst befristet vorgesehen waren, deren Bedarf sich aber in der Zwischenzeit als dauerhaft herausgestellt haben, sind diese Stellen als „bereits finanziert“ gekennzeichnet.

Auch zusätzliche „drittfinanzierte“ Stellen sind gesondert markiert.

1. Dezernat LWL-Direktor (+1,50 Stellen)

- LWL-Presse- und Öffentlichkeitsarbeit (+ 1,50 Stellen)
 - (+) 1,00 Stelle als Pressereferent/in zur Stärkung der strategischen Öffentlichkeitsarbeit des LWL.
 - (+) 0,50 Stelle zur Pflege des LWL-Onlineratgebers „Richtung Inklusion“ ([bereits finanziert](#)).

2. LWL-Dezernat Erster Landesrat: (+12,50 Stellen)

- LWL-Haupt- und Personalabteilung (+ 8,50 Stellen)
 - (+) 1,00 Stelle im Bereich „Stellenbewertung und Geschäftsverteilung“ aufgrund der steigenden Anzahl an Stellenbewertungsverfahren, u.a. bedingt durch die neue Entgeltordnung zum TVöD.
 - (+) 6,00 Stellen im Referat „Personalwesen und Recht“ gem. den Ergebnissen des Projektes „EDGAR“ ([bereits finanziert](#)).
 - (+) 0,50 Stellen im Bereich „Stellenplan und Finanzen“ für die Pflege der Stellenbesetzungspläne sowie der Erstellung von Personalkostenhochrechnungen und Auswertungen ([bereits finanziert](#)).
 - (+) 1,00 Stelle für schwer vermittelbare Beschäftigte.
- LWL-Finanzabteilung (+ 1,50 Stellen)
 - (+) 1,50 Stellen zur Umsetzung der Durchführungsverordnung des Altenpflegegesetzes NRW (APG-DVO NRW) ([bereits finanziert](#)).
- LWL.IT Service Abteilung (+ 2,50 Stellen)
 - (+) 1,00 Stelle zur Leitung des fünften Referates. Damit wird die ursprünglich vom Gutachter vorgeschlagene Referatsstruktur der LWL.IT Service Abteilung wiederhergestellt.
 - (+) 1,00 Stelle zur Stärkung des IT-Sicherheitsrisikomanagements um den Chancen und Risiken, die im IT-Bereich bestehen und sich künftig entwickeln angemessen begegnen zu können.
 - (+) 0,50 Stelle im Bereich „Zentraler Service“ aufgrund des steigenden Verwaltungs- und Abrechnungsaufwands in der LWL.IT Service Abteilung ([bereits finanziert](#)). Dieser Stellenmehrbedarf ist [drittfinanziert](#) durch Erträge aus IT-Dienstleistungen.

3. LWL-Dezernat Bau und Liegenschaften und Kommunale Versorgungskassen für Westfalen-Lippe (KVW) (+/- 0,00 Stellen)

- keine Veränderungen

4. LWL-Dezernat Landesjugendamt, Schulen, Koordinationsstelle Sucht (+8,50 Stellen)

- LWL-Landesjugendamt (+ 5,00 Stellen)
 - (+) 1,00 Stelle für Fachberatung für „Frühe Hilfen“. Dieser Mehrbedarf ist [drittfinanziert](#) durch das Land NRW.
 - (+) 1,00 Stelle für die Koordination des Systems „Westfälische Pflegefamilien“. Die Stelle wird aus Erträgen aus dem System [drittfinanziert](#).
 - (+) 1,00 Stelle aufgrund gestiegener Fallzahlen im Bereich „Heimaufsicht“.
 - (+) 1,00 Stelle zur Verwendungsnachweisprüfung aufgrund stetig steigender Fallzahlen ([bereits finanziert](#)).
 - (+) 1,00 Stelle im „Zentralen Service“ des LWL-Landesjugendamtes aufgrund gestiegenen Aufgabenvolumens ([bereits finanziert](#)).

- LWL-Schulen (+ 3,50 Stellen)
 - (+) 4,00 Stellen zur Optimierung des Personaleinsatzes in der Pflege aufgrund der Grundsätze des LWL zur befristeten Beschäftigung ([bereits finanziert](#)).
 - (-) 0,50 Stelle im Bereich „Pflege“ in der LWL-Schulverwaltung Bielefeld.

5. LWL-Dezernat Behindertenhilfe, Integrationsamt, Soziales Entschädigungsrecht (+69,40 Stellen)

- LWL-Behindertenhilfe Westfalen (+ 64,40 Stellen)
 - (+) 29,40 Stellen für die erste Aufbau- und Einführungsphase des neuen Hilfeplanverfahrens im Jahr 2018 gem. Beschluss zur Vorlage 14/1188 – „Vorstellung des Gutachtens zum Projekt "Umsetzung Teilhabe2015 (UTe)" und Vorschlag zur Umsetzung der Ergebnisse“
 - (+) 15,75 Stellen gem. Vorlage 14/1188 für die im Rahmen des Erprobungsprojektes des neuen Teilhabeverfahrens bereits eingesetzte Hilfeplanerinnen und Hilfeplaner ([bereits finanziert](#)).
 - (+) 11,25 Stellen gem. Vorlage 14/1188 für die bisher durch studentische Hilfskräfte außerhalb des Stellenplans bearbeiteten Spitzabrechnungen der Leistungsanbieter des Ambulant Betreuten Wohnens ([bereits finanziert](#)).
 - (+) 1,50 Stellen in der Rechtsgruppe der LWL-Behindertenhilfe aufgrund des dauerhaft erhöhten Fallzahlaufkommens im Bereich „Erbrecht“ ([bereits finanziert](#)).
 - (+) 6,50 Stellen aufgrund der Neukonzeptionierung der Entgeltverhandlungen mit den Leistungsanbietern ([bereits finanziert](#)).
- LWL-Integrationsamt Westfalen (+ 5,00 Stellen)
 - (+) 5,00 Stellen für das ehemalige Projekt STAR – „Schule trifft Arbeitswelt“, welches unter dem Dach des Vorhabens „Kein Abschluss ohne Anschluss KAOA“ in ein Regelsystem übergehen wird. Durch den Wegfall der Projektform kann die bisherige hälftige Refinanzierung aus Mitteln der Ausgleichsabgabe nicht weitergeführt werden. Die [hälftige Drittfinanzierung](#) aus Mitteln des Landes NRW bleibt erhalten.

6. LWL-Maßregelvollzugsdezernat (+1,75 Stellen)

- (+) 1,75 Stellen aufgrund der Verlegung der Dienststelle der LWL-Akademie für Forensische Psychiatrie in die LWL-Kernverwaltung. Diese Stellen sind vollständig [drittfinanziert](#) durch das Land NRW.

7. LWL-Dezernat für Krankenhäuser und Gesundheitswesen, PsychiatrieVerbund Westfalen (+/- 0,00 Stellen)

- keine Veränderungen

8. LWL-Kulturdezernat (+14,25 Stellen)

- LWL-Kulturabteilung (+ 3,00 Stellen)
 - (+) 1,00 Stellen für die im Betriebskonzept 2018 – 2021 der Annette von Drosste zu Hülshoff-Stiftung vorgesehene Verwaltungsleitung (siehe Vorlage 14/1216). Die Stelle wird aus der Stiftung zur Verfügung stehenden Mitteln [drittfinanziert](#).

- (+) 1,00 Stelle für die Koordination des langfristig angelegten Projektes „Kultur in Westfalen“ ([bereits finanziert](#)). Die Stelle ist [drittfinanziert](#).
- (+) 1,00 Stellenanteile zur Unterstützung der Leitungskräfte in der LWL-Kulturabteilung, der Bedarf hat sich aus dem stetigen Aufgabenzuwachs in den vergangenen Jahren entwickelt und besteht dauerhaft ([bereits finanziert](#)).
- LWL-Museum für Naturkunde (+ 2,00 Stellen)
 - (+) 2,0 Stellen für präparationstechnische Assistenten. Bislang wurden fünf präparationstechnische Volontäre beschäftigt, dies ist nunmehr aus rechtlichen Gründen nicht mehr möglich, daher werden budgetneutral entsprechende Assistentenstellen eingerichtet.
- LWL-Industriemuseum (+ 5,50 Stellen)
 - (+) 4,00 Stellenanteile für die Einrichtung von Betriebsassistenzen (je 0,5) an allen acht Standorten des LWL-Industriemuseums nach erfolgreicher Pilotphase, siehe Beschluss zur Vorlage 14/1263.
 - (+) 1,50 Stellen für die Geschäftsführung sowie das Sekretariat der Dokumentationsstelle „Porta Polonica“. Die Dokumentationsstelle wird aus Mitteln des Bundes dauerhaft [drittfinanziert](#).
- LWL-Museum für Kunst und Kultur (+ 3,00 Stellen)
 - (+) 1,0 Stelle für die Koordination und Durchführung von Veranstaltungen im und um das Museum, die den Erfolg des LWL-Museums für Kunst und Kultur mit begründen und darüber hinaus mittelbar und unmittelbar höhere Erträge durch Vermietungen, Eintrittsgelder sowie Sponsoring erzielt werden können ([bereits finanziert](#)).
 - (+) 2,0 Stellen für das Besucherbüro als Anlaufstelle für Anfragen zu Führungen, Workshops, Ausstellungen, Museumsprogrammen, etc. Ursprünglich war das Besuchermuseum mit studentischen Aushilfskräften besetzt. Mit festangestellten Kräften kann eine erheblich höhere Kontinuität und Qualität im Besucherbüro erreicht werden ([bereits finanziert](#)).
- LWL-Museum für Archäologie (+ 0,50 Stelle)
 - (+) 0,50 Stelle zur Erledigung von Marketingaufgaben für Sonderausstellungsprojekte. In den vergangenen Jahren wurde eine Kraft jeweils befristet aus dem Museum zur Verfügung stehenden Mitteln für Sonderausstellungen beschäftigt. Aufgrund der Regelmäßigkeit der Durchführung von Sonderausstellungen sowie im Sinne der Regelungen zur befristeten Beschäftigung ist eine entsprechende dauerhafte Planstelle vorgesehen ([bereits finanziert](#)).
- Westfälische Kommissionen für Landeskunde (+ 0,25 Stelle)
 - (+) 0,25 Stellenanteile für Verwaltungstätigkeiten in der Westfälischen Kommission für Mundart und Namensforschung ([bereits finanziert](#)).

9. LWL-Rechnungsprüfungsamt (+/- 0,00 Stellen)

- keine Veränderungen

10. Personalvertretungen (+/- 0,00 Stellen)

- keine Veränderungen

2.7 Qualitative Veränderungen im Stellenplanentwurf 2018

Neben den quantitativen Veränderungen gibt es auch qualitative Veränderungen im Stellenplanentwurf 2018. Diese qualitativen Veränderungen werden im Stellenplanentwurf 2018 durch Stellenhebungen bzw. Stellenumwandlungen abgebildet.

Sofern die Auswirkungen der Neuen EGO entsprechende Anpassungen erforderlich machen und diese nunmehr abschließend umsetzbar sind, sind diese bereits im Stellenplanentwurf 2018 berücksichtigt.

Stellenhebungen kommen zum Tragen auf Grund

- festgestellter höherer Wertigkeit der zu erledigenden Aufgaben.

Stellenumwandlungen werden u. a. vorgenommen, wenn

- auf Grund der aktuellen Ist-Besetzung Stellen für Beamtinnen/Beamte durch Tarifbeschäftigte besetzt sind und umgekehrt,
- bei Beibehaltung der Funktion die Wertigkeit auf Grund veränderter Aufgaben sinkt (z. B. Stelle Verwaltungsangestellte/r der E 8 TVöD nach E 6 TVöD),
- die Funktion sich ändert bei gleicher Wertigkeit (z. B. Stelle Angestellte/r im Schreibdienst der Wertigkeit E 3 TVöD in Stelle Verwaltungsangestellte/r der Wertigkeit E 3 TVöD).

Die nachstehenden Darstellungen geben einen Überblick über die Verteilung der Wertigkeiten bei den Stellen für Beamtinnen/Beamte und für Tariflich Beschäftigte für die Jahre 2017 und 2018 (Entwurf).

Besoldungsgruppenzuordnung

Die Besoldungsgruppen sind wie folgt den Laufbahngruppen zugeordnet:

Laufbahngruppe 1, 2. Einstiegsamt	A6 – A9 L1E2
Laufbahngruppe 2, 1. Einstiegsamt	A9 – A13 L2E1
Laufbahngruppe 2, 2. Einstiegsamt	A14 – B2 L2E2
Wahlbeamtin/-beamter	B4 – B8

Zum Zweck der Übersichtlichkeit wird in den folgenden Tabellen auf die Darstellung der Laufbahngruppen verzichtet.

2.8 Stellenübersicht der LWL-Kernverwaltung

Stellenübersicht gem. § 8 Abs. 1 S. 1 i. V. m. § 8 Abs. 2 GemHVO

Besoldungsgruppe/ Entgeltgruppe	Zahl der Stellen 2018	Zahl der Stellen 2017	Zahl der tatsächlich besetzten Stellen am 30.06.2017	Bemerkungen
------------------------------------	-----------------------------	-----------------------------	--	-------------

LWL-Kernverwaltung	2.505,98	2.398,08	2.203,93	
davon Beamtinnen/Beamte	609,86	591,16	533,62	Aufwandsentschädigungen:
B8	1,00	1,00	1,00	1 Stelle 5.869,20 EUR
B6	2,00	2,00	2,00	1 Stelle 3.912,80 EUR
				1 Stelle 1.956,40 EUR
B5	3,00	3,00	3,00	3 Stellen 1.956,40 EUR
B4	2,00	2,00	2,00	2 Stellen 1.956,40 EUR
B2	6,00	6,00	6,00	
A16	14,00	14,00	13,77	
A15	38,75	37,75	34,72	
A14	61,35	68,35	60,42	
A13L2E2	1,00	1,00	1,00	
A13L2E1	29,89	28,39	26,62	
A12	116,41	108,41	100,05	
A11	122,80	120,30	107,30	
A10L2E1	146,69	132,74	121,13	
A9L1E2Z	5,25	6,00	4,15	
A9L1E2	12,40	12,90	8,73	
A8	34,47	34,47	32,88	
A7	11,85	12,85	8,85	
A6	1,00	0,00	0,00	
davon Tariflich Beschäftigte	1.655,01	1.618,66	1.509,12	
AT	14,00	14,00	14,00	
E15 U	2,00	2,00	2,00	
E15	36,00	34,00	31,50	
E14	58,10	10,10	9,29	
E13	109,25	142,25	132,03	
E12	43,25	42,25	42,15	
E11	138,92	138,92	135,14	
E10	109,02	68,37	66,42	
E9-E11	13,00	13,00	12,49	
E9	0,00	238,06	224,52	
E9B	177,93	1,10	0,88	
E9A	67,23	0,00	0,00	
E8-E9	5,00	5,00	4,00	
E8	331,52	339,97	301,84	

Besoldungsgruppe/ Entgeltgruppe	Zahl der Stellen 2018	Zahl der Stellen 2017	Zahl der tatsächlich besetzten Stellen am 30.06.2017	Bemerkungen
E7	19,00	18,00	17,80	
E7A	0,00	36,10	34,37	
E6-E8	1,00	1,00	1,00	
E6	209,09	199,59	192,85	
E5-E8	18,00	19,00	18,00	
E5	130,59	128,34	120,84	
E4	31,00	28,00	24,41	
E3	97,95	97,45	88,86	
E2	43,16	42,16	34,74	
Pflege	37,35	0,00	0,00	
P7	36,25	0,00	0,00	
P10	1,10	0,00	0,00	
Sozial- und Erziehungsdienst	203,76	188,26	161,19	
S18	8,00	7,00	7,00	
S17	55,96	46,96	44,96	
S15	22,20	18,20	14,49	
S12 U	7,50	7,50	4,00	
S12	1,00	0,00	0,00	
S11 U	2,50	2,50	1,50	
S9	13,00	12,00	9,00	
S8	53,00	53,00	42,65	
S7	1,00	1,00	1,00	
S6	2,00	2,00	2,51	
S4	37,60	38,10	34,08	

3. Personal- und Versorgungsaufwendungen im Haushaltsplanentwurf 2018

3.1 Vorbemerkungen

Die Veranschlagung der Personal- und Versorgungsaufwendungen basiert im Wesentlichen auf einer personenscharfen Kalkulation der Bedarfe unter Berücksichtigung der jeweiligen besoldungs- bzw. tarifrechtlichen Voraussetzungen. Planbare Stellenwechsel und Vakanzen werden eingeplant und eine Budgetplanung unter grds. Berücksichtigung einer bis zu 12-monatigen Wiederbesetzungssperre vorgenommen. Darüber hinaus werden zum Planungszeitpunkt noch nicht absehbare Entwicklungen, z. B. fluktuationsbedingte Einsparungen, zur Dämpfung der Personalaufwandsentwicklung bereits pauschal in Abzug gebracht.

Die durch den LWL nicht zu beeinflussenden Mehrbedarfe, insbesondere aus tariflichen- und besoldungsrechtlichen Entwicklungen sowie durch Veränderungen bei Versorgungsbezügen und Beihilfen einschl. der zugehörigen Personalrückstellungen bedingen eine Steigerung der Personal- und Versorgungsaufwendungen um rd. 3,1 %.

Trotz des geplanten ersten Umsetzungsschrittes zur Einführung des neuen Hilfeplanverfahrens in der LWL-Behindertenhilfe Westfalen und weiterer aufwandssteigernder Effekte (z.B. neue Stellen, zusätzliches Budget zur Erfüllung zeitlich begrenzter Bedarfe) ist es gelungen, den Anstieg der Personal- und Versorgungsaufwendungen für 2017 auf insgesamt rd. 5,7 % zu begrenzen.

3.2 Unbeeinflussbare Mehrbedarfe, insbesondere aufgrund von Tarif- und Besoldungsentwicklungen

Die zeit- und inhaltsgleiche Übernahme des zweiten Anpassungsschrittes der Tarifvereinbarungen zum Tarifvertrag für den öffentlichen Dienst der Länder (TV-L) auf die Beamtinnen und Beamten in NRW, auf die sich Landesregierung und Gewerkschaftsvertreter verständigt haben, sieht eine Anpassung der Besoldungstabellen zum 01.01.2018 mit einer Steigerungsrate von 2,35 % vor. Daraus resultiert für den Haushaltsplanentwurf 2018 ein kalkulierter Mehraufwand bei den Bezügen für die aktiven Beamtinnen und Beamten im Umfang von rd. 0,9 Mio. €.

Der aktuelle Tarifvertrag für die Tarifbeschäftigten des Bundes und der Kommunen (TVöD) hat eine Laufzeit bis zum 28.02.2018. Die Verhandlungen zwischen Gewerkschaften und den Vertretern der Arbeitgeberseite zur Tarifrunde 2018 haben zum Planungszeitpunkt noch nicht begonnen. Die Veranschlagung ist daher mit Unsicherheiten behaftet. Um im Haushaltsplanentwurf entsprechende Vorsorge zu treffen, ist eine Steigerung der Bezüge der Tarifbeschäftigten wirkungsgleich mit dem zweiten Anpassungsschritt der Einigung zum TV-L berücksichtigt. Der Mehraufwand aufgrund der erwarteten Anpassung der Entgelttabellen zum TVöD beläuft sich auf rd. 3,5 Mio. €.

Damit summieren sich die besoldungs- und tarifbedingten Mehraufwendungen für die aktiven Beschäftigten auf rd. **4,4 Mio. €**.

Die weiteren, durch den LWL nicht zu beeinflussbaren Personal- und Versorgungsaufwendungen saldieren sich zu einem Mehrbedarf von rd. **2,8 Mio. €**. Dabei handelt es sich im Wesentlichen um Mehrbedarfe im Bereich der Beihilfe- und Versorgungsaufwendungen, sowie Personalarückstellungen (Pensionen, Beihilfen, Altersteilzeit).

Die Mehrbedarfe bei den Versorgungszahlungen und Pensionsrückstellungen sind ebenfalls insbesondere auf die anstehende Besoldungssteigerung zurückzuführen. Die Mehraufwendungen für Beihilfeleistungen einschl. der Beihilferückstellungen beruhen im Wesentlichen auf steigenden Krankheitskosten.

3.3 Sonstige wesentliche Einflussfaktoren auf das Personalkostenbudget

Für den ersten Schritt zur Einführung eines neuen **Hilfeplanverfahrens** im Bereich der Wohnleistungen für Menschen mit Behinderung werden befristet für die Einführung sowie für die dauerhaften Personalmehrbedarfe im Haushaltsplan 2018 erstmals rd. **2,5 Mio. €** veranschlagt.

Aufgrund einer **Betriebsprüfung der Deutschen Rentenversicherung** (DRV) wird derzeit ein Konzept zum weiteren Umgang mit Museumsführerinnen und -führern erstellt. Hierfür sind im Personalaufwandsetat 2018 vorsorglich **2,0 Mio. €** berücksichtigt.

Die darüber hinausgehenden **unabweisbaren Personalmehr- und -minderbedarfe** durch neue Stellen sowie für befristet genehmigtes Budget und dauerhaftes Budget (inkl. drittfinanzierter Bedarfe) führen insgesamt zu einem saldierten Mehraufwand in Höhe von rd. **1,5 Mio. €**.

Dies umfasst u.a. Mittel für das Projekt „Integrationsamt, Teilhabe am Arbeitsleben - IaTA“ zur künftigen Zusammenführung, Prüfung und Steuerung aller Teilhabeleistungen am Arbeitsleben aus einer Hand, Budget für die Neukonzeptionierung der Entgeltverhandlungen mit den Leistungsanbietern in der LWL-Behindertenhilfe sowie das erforderliche Personal zur Erarbeitung der Auswirkungen der gesetzlichen Veränderungen, insbesondere durch das Bundes-teilhabegesetz, in der LWL-Behindertenhilfe und im LWL-Landesjugendamt. Dagegen entfallen im Haushaltsplanentwurf 2018 die Mittel für die Skulptur Projekte 2017.

Aus der Umsetzung der Neuen EGO resultierende Veränderungen der Stellenwertigkeiten sind im Personalkostenbudget nur soweit bereits bekannt berücksichtigt worden. Durch die noch ausstehenden Höhergruppierungsanträge kann es für 2018 zu Mehraufwendungen kommen, die zum jetzigen Zeitpunkt nicht vollumfänglich absehbar sind. Die Personalaufwendungen des LWL sind insofern mit einem Risiko behaftet.

3.4 Personal- und Versorgungsaufwendungen im Detail

Der Gesamtansatz für die zahlungswirksamen und zahlungsunwirksamen Personal- und Versorgungsaufwendungen (einschl. Rückstellungen) im NKF-Haushaltsplanentwurf 2018 beläuft sich auf insgesamt

rd. 246,39 Mio. €.

Gegenüber dem Haushaltsansatz 2017 in Höhe von rd. 233,17 Mio. € bedeutet dies eine Steigerung der Personal- und Versorgungsaufwendungen um rd. 13,22 Mio. € (= 5,7 %).

Nachstehend sind die Personal- und Versorgungsaufwendungen für das Haushaltsjahr 2018 im Detail dargestellt:

Personal- und Versorgungsaufwendungen	2018 in €	2017 in €	Veränderungen (+) / (-)
Zahlungswirksame Personalaufwendungen			
Dienstbezüge Beamte	36.917.135	36.511.705	(+) 405.430
Dienstbezüge für Tariflich Beschäftigte (inkl. Leistungsorientierte Bezahlung)	121.685.539	114.128.005	(+) 7.557.534
Aufwendungen sonstige Beschäftigte	1.837.495	1.998.852	(-) 161.357
Beiträge gesetzliche Sozialversicherung für Tariflich Beschäftigte	24.051.814	22.189.877	(+) 1.861.937
Beiträge Zusatzversorgungskasse für Tariflich Beschäftigte	9.684.643	9.003.293	(+) 681.350
Unfallversicherung für Tariflich Beschäftigte	549.800	578.000	(-) 28.200
Beihilfe nach der Beihilfe-VO, Unterstützungsleistungen	2.542.000	2.435.000	(+) 107.000
Zwischensumme 1:	197.268.426	186.844.732	(+) 10.423.694
Zahlungsunwirksame Personalaufwendungen			
Zuführungen zu Pensionsrückstellungen	14.268.943	14.786.491	(-) 517.548
Zuführungen zu Beihilferückstellungen	3.880.691	2.755.624	(+) 1.125.067
Zuführungen zu Rückstellungen für Altersteilzeit	150.000	327.682	(-) 177.682
Inanspruchnahme von Rückstellungen für Altersteilzeit	-665.392	-439.968	(-) 225.424
Zwischensumme 2:	17.634.242	17.429.829	(+) 204.413
Summe der zahlungswirksamen und zahlungsunwirksamen Personalaufwendungen (Zwischensummen 1 und 2)	214.902.668	204.274.561	(+) 10.628.107

Zahlungswirksame Versorgungsaufwendungen

Versorgungsaufwendungen für Tariflich Beschäftigte (Ruhelohnwärter/-innen)	60.000	57.800	(+) 2.220
Beiträge Versorgungskasse für nicht mehr aktive Beschäftigte	26.344.000	25.874.000	(+) 470.000
Beihilfen, Unterstützungsleistungen für Versorgungsempfänger/-innen	6.869.000	6.337.000	(+) 532.000
Zwischensumme 3:	33.273.000	32.268.800	(+) 1.004.200

Zahlungsunwirksame Versorgungsaufwendungen

Inanspruchnahme von Pensionsrückstellungen für Versorgungsempfängerinnen und Versorgungsempfänger (Beamtinnen und Beamte)	-2.695.122	-2.828.164	(+) 133.042
Saldo Zuführung zu und Inanspruchnahme von Beihilferückstellungen für Versorgungsempfängerinnen und Versorgungsempfänger (Beamtinnen und Beamte)	910.390	-546.582	(+) 1.456.972
Zwischensumme 4:	-1.784.732	-3.374.746	(+) 1.590.014

Summe der zahlungswirksamen und zahlungsunwirksamen Versorgungsaufwendungen (Zwischensummen 3 und 4)	31.488.268	28.894.054	(+) 2.594.214
---	-------------------	-------------------	----------------------

Gesamtsumme der zahlungswirksamen und zahlungsunwirksamen Personal- und Versorgungsaufwendungen (Zwischensummen 1 bis 4):	246.390.936	233.168.615	(+) 13.222.321
--	--------------------	--------------------	-----------------------

3.5 Erstattungen bzw. Ersatzleistungen 2018

Den Personal- und Versorgungsaufwendungen für das Haushaltsjahr 2018 sind unmittelbar folgende Erträge gegenzurechnen:

Haushaltsbelastung im Haushaltsplanentwurf	Entwurf 2018	Plan 2017	Veränderungen (+) / (-)
Personal- und Versorgungsaufwendungen im Haushaltsplanentwurf insgesamt	246.390.936	233.168.616	-13.222.320
Gegenzurechnen sind:			
Refinanzierte Personalaufwendungen	-33.222.839	-33.238.266	-15.427
Erstattungen für die Personalgestellung und sonstiges Personal	-21.796.385	-21.109.792	+686.593
Erträge aus dem Aufbau von Forderungen (zahlungsunwirksam)	-4.696.439	-4.574.336	+122.103
Aufwand aus dem Abbau von Forderungen (zahlungsunwirksam)	320.659	195.819	-124.840
Saldierte Belastung im Haushaltsplanentwurf	186.995.932	174.442.041	-12.553.891

3.6 Verteilung der Personal- und Versorgungsaufwendungen auf die Dezernate

Nachfolgende Übersicht stellt die Verteilung der zahlungswirksamen und -unwirksamen Personal- und Versorgungsaufwendungen auf die Dezernate dar (in €):

Dezernate	Personalaufwendungen			Versorgungsaufwendungen			Gesamtaufwendungen 2018 (Entwurf)
	zahlungswirksam	zahlungsunwirksam	gesamt	zahlungswirksam	zahlungsunwirksam	gesamt	
Dezernat LWL-Direktor	2.865.232	148.091	3.013.323	0	0	0	3.013.323
LWL-Dezernat Erster Landesrat ¹	55.103.783	7.928.267	63.032.050	32.818.000	-1.854.221	30.963.779	93.995.829
LWL-Dezernat BLB und KVW	99.620	36.581	136.201	0	0	0	136.201
LWL-Jugenddezernat	44.064.009	981.397	45.045.406	5.000	0	5.000	45.050.406
LWL-Sozialdezernat	41.569.900	6.153.532	47.723.432	450.000	69.489	519.489	48.242.921
LWL-Maßregelvollzugsdezernat	1.044.316	181.213	1.225.529	0	0	0	1.225.529
LWL-Krankenhausdezernat	3.240.905	301.325	3.542.230	0	0	0	3.542.230
LWL-Kulturdezernat	46.329.241	1.514.558	47.843.799	0	0	0	47.843.799
LWL-Rechnungsprüfungsamt	1.927.970	334.100	2.262.070	0	0	0	2.262.070
LWL-Personalvertretung	1.023.450	55.178	1.078.628	0	0	0	1.078.628
SUMME Personal- und Versorgungsaufwendungen²	197.268.426	17.634.242	214.902.668	33.273.000	-1.784.732	31.488.268	246.390.936

¹ Im Dezernat Erster Landesrat wird die umlageneutrale Personalgestellung haushaltsrechtlich abgebildet. Zudem werden zentral wesentliche Teile der Versorgungs- und Beihilfeaufwendungen veranschlagt.

² Hinweis: Rundungsdifferenzen können zu geringfügigen Abweichungen führen

4. Stellenplan und Übersicht über die Personalbudgets der Dezernate

Stellenplanentwurf 2018

Allgemeine Hinweise:

Veränderungen von Eingruppierungen, die sich auf Grund der Neuen Entgeltordnung (Neue EGO) ergeben, sind in den nachfolgenden Übersichten berücksichtigt, aber nicht im einzelnen gesondert erläutert.

Nach dem Dienstrechtsmodernisierungsgesetz NRW (DRModG NRW) haben sich die Laufbahngruppenbezeichnungen zum 01.07.2016 folgendermaßen verändert:

einfacher Dienst = Laufbahngr. 1, 1. Einstiegsamt (L1E1)

mittlerer Dienst = Laufbahngr. 1, 2. Einstiegsamt (L1E2)

gehobener Dienst = Laufbahngr. 2, 1. Einstiegsamt (L2E1)

höherer Dienst = Laufbahngr. 2, 2. Einstiegsamt (L2E2)

Produktgruppenverzeichnis

4.1 Dezernat LWL-Direktor

Produktgruppe 0105	- Politische Gremien	25
Produktgruppe 0106	- Verwaltungsführung	26
Produktgruppe 0107	- Presse- und Öffentlichkeitsarbeit	26
Produktgruppe 0108	- Gleichstellung von Frau und Mann	27
Produktgruppe 0201	- Statistik	27
Produktgruppe 1501	- Unternehmensbeteiligungen	27

4.2 LWL-Dezernat Erster Landesrat

Produktgruppe 0101	- Finanzmanagement und Controlling	29
Produktgruppe 0508	- Finanzierung der Ausbildung der Altenpfleger	30
Produktgruppe 0103	- Allgemeine Verwaltungs- und Steuerungsangelegenheiten	31
Produktgruppe 0104	- Personalmanagement	32
Produktgruppe 0112	- Personalgestellungen	33
Produktgruppe 0102	- LWL.IT Service	34

4.3 LWL-Dezernat BLB & KVW

Produktgruppe 0111	- LWL-Bau und Liegenschaften und Kommunale Versorgungskassen für Westfalen-Lippe (KVW)	35
--------------------	--	----

4.4 LWL-Jugenddezernat

Produktgruppe 0399	- Zentrale Aufgaben der Abt. 50	37
Produktgruppe 0301	- Zentrale Leistungen des Trägers der LWL-Schulen	38
Produktgruppe 0601	- Kindertageseinrichtungen/Jugendförderung	39
Produktgruppe 0602	- Erzieherische Hilfen	40
Produktgruppe 0701	- LWL-Koordinationsstelle Sucht	41
Produktgruppe 0302	- LWL-Förderschulen im Bereich der LWL-Schulverwaltung Soest	41
Produktgruppe 0303	- LWL-Internat Soest	42
Produktgruppe 0501	- LWL-Berufsbildungswerk Soest – Förderzentrum für blinde und sehbehinderte Menschen	43
Produktgruppe 0304	- LWL-Förderschulen im Bereich der LWL-Schulverwaltung Paderborn	44
Produktgruppe 0305	- LWL-Internat Paderborn	45
Produktgruppe 0306	- LWL-Förderschulen im Bereich der LWL-Schulverwaltung Olpe	46
Produktgruppe 0307	- LWL-Förderschulen im Bereich der LWL -Schulverwaltung Münster	47
Produktgruppe 0309	- LWL-Förderschulen im Bereich der LWL-Schulverwaltung Dortmund	48
Produktgruppe 0310	- LWL-Internat Dortmund	48
Produktgruppe 0311	- LWL-Förderschulen im Bereich der LWL-Schulverwaltung Bochum	49
Produktgruppe 0312	- LWL-Förderschulen im Bereich der LWL-Schulverwaltung Bielefeld	50
Produktgruppe 0313	- LWL-Berufskolleg - Fachschulen Hamm -	51
Produktgruppe 0603	- LWL-Bildungszentrum Jugendhof Vlotho	51

4.5 LWL-Sozialdezernat

Produktgruppe 0598	- Zentrale Aufgaben der Abt. 60	53
Produktgruppe 0502	- Individuelle Hilfestellung im Einzelfall	54
Produktgruppe 0503	- Planung, Finanzierung, Steuerung und Qualitätssicherung der Behindertenhilfe- und Pflegeeinrichtungen	55
Produktgruppe 0599	- Zentrale Aufgaben der Abt. 61	56
Produktgruppe 0504	- Leistungen nach dem Schwerbehindertenrecht	57
Produktgruppe 0505	- Leistungen nach dem Bundesversorgungsgesetz und Nebengesetzen	58
Produktgruppe 0507	- Leistungen nach dem Bergmannsversorgungsscheingesetz NRW	58
Produktgruppe 0506	- Versorgungsleistungen im Sozialen Entschädigungsrecht	59

4.6 LWL-Maßregelvollzugsdezernat

Produktgruppe 0703	- LWL-Maßregelvollzug	60
--------------------	-----------------------	----

4.7 LWL-Krankenhausdezernat

Produktgruppe 0702	- LWL-PsychiatrieVerbund Westfalen	61
--------------------	------------------------------------	----

4.8 LWL-Kulturdezernat

Produktgruppe 0401	- Zentrale Kulturaufgaben	63
Produktgruppe 0402	- LWL-Museum für Naturkunde - Westf. Landesmuseum mit Planetarium -	64
Produktgruppe 0403	- LWL-Industriemuseum - Westf. Landesmuseum für Industriekultur -	65
Produktgruppe 0404	- LWL-Museum für Kunst und Kultur - Westf. Landesmuseum -	66
Produktgruppe 0405	- LWL-Freilichtmuseum Detmold - Westf. Landesmuseum für Volkskunde -	67
Produktgruppe 0406	- LWL-Freilichtmuseum Hagen - Westf. Landesmuseum für Handwerk und Technik -	68
Produktgruppe 0407	- Stiftung Kloster Dalheim - LWL-Landesmuseum für Klosterkultur -	68
Produktgruppe 0408	- LWL-Museum für Archäologie - Westf. Landesmuseum -	69
Produktgruppe 0409	- LWL-Römermuseum	69
Produktgruppe 0410	- Museum in der Kaiserpfalz	70
Produktgruppe 0412	- LWL-Archivamt für Westfalen	70
Produktgruppe 0413	- LWL-Museumsamt für Westfalen	71
Produktgruppe 0414	- LWL-Medienzentrum für Westfalen	71
Produktgruppe 0415	- LWL-Institut für Westf. Regionalgeschichte	72
Produktgruppe 0416	- Westf. Kommissionen für Landeskunde	72
Produktgruppe 0417	- Westf. Heimatbund	73
Produktgruppe 0418	- LWL-Preußenmuseum Minden	73
Produktgruppe 1001	- LWL-Archäologie für Westfalen	74
Produktgruppe 1002	- LWL-Denkmalpflege, Landschafts- und Baukultur in Westfalen	75

4.9 LWL-Rechnungsprüfungsamt

Produktgruppe 0109	- Rechnungsprüfung	76
--------------------	--------------------	----

4.10 Personalvertretungen

Produktgruppe 0110	- Personal-, Jugend- und Schwerbehindertenvertretung	77
--------------------	--	----

LWL-Kernverwaltung

Besoldungs- und Entgeltgruppen	Zahl der Stellen		Bemerkungen		Haushaltsansatz	
	2018	2017			2018	2017
Gesamt	2.505,98	2.398,08		Saldo	186.995.932	174.442.041
davon Beamtinnen/Beamte	609,86	591,16		Erträge	-59.395.004	-58.726.575
davon Tariflich Beschäftigte	1.896,12	1.806,92		Aufwand	246.390.936	233.168.616

4.1 Dezernat LWL-Direktor

Besoldungs- und Entgeltgruppen	Zahl der Stellen		Bemerkungen		Haushaltsansatz	
	2018	2017			2018	2017
Gesamt	32,00	31,00		Saldo	3.013.323	2.885.569
davon Beamtinnen/Beamte	6,50	6,50		Erträge	0	0
davon Tariflich Beschäftigte	25,50	24,50		Aufwand	3.013.323	2.885.569

Produktgruppe 0105 - Politische Gremien

Besoldungs- und Entgeltgruppen	Zahl der Stellen		Bemerkungen		Haushaltsansatz	
	2018	2017			2018	2017
Gesamt	6,00	6,00		Saldo	499.936	493.460
davon Beamtinnen/Beamte	2,50	2,50		Erträge	0	0
A15	1,00	1,00		Aufwand	499.936	493.460
A14	0,50	0,50				
A13L2E1	1,00	1,00				
davon Tariflich Beschäftigte	3,50	3,50				
E9	0,00	1,50				
E9B	1,50	0,00				
E8	1,00	1,00				
E6	1,00	1,00				

Produktgruppe 0106 - Verwaltungsführung

Besoldungs- und Entgeltgruppen	Zahl der Stellen		Bemerkungen		Haushaltsansatz	
	2018	2017			2018	2017
Gesamt	5,50	6,00		Saldo	612.994	555.746
davon Beamtinnen/Beamte	3,00	3,00		Erträge	0	0
B8	1,00	1,00		Aufwand	612.994	555.746
A14	2,00	2,00				
davon Tariflich Beschäftigte	2,50	3,00				
E14	0,50	0,00				
E13	0,00	0,50				
E10	1,00	1,00				
E9	0,00	0,50	0,5 Stellenverlagerung nach Produktgruppe 0101			
E8	1,00	1,00				

Produktgruppe 0107 - Presse- und Öffentlichkeitsarbeit

Besoldungs- und Entgeltgruppen	Zahl der Stellen		Bemerkungen		Haushaltsansatz	
	2018	2017			2018	2017
Gesamt	10,00	8,50		Saldo	988.446	929.360
davon Tariflich Beschäftigte	10,00	8,50		Erträge	0	0
E15 U	1,00	1,00		Aufwand	988.446	929.360
E15	1,00	1,00				
E14	1,00	0,00	1,0 Stelle neu (Stärkung strategische Öffentlichkeitsarbeit)			
E13	3,00	3,00				
E11	0,50	0,00	0,5 Stelle neu (Pflege Onlineratgeber "Richtung Inklusion", bereits finanziert)			
E8	1,00	1,00				
E6	2,50	2,50				

Produktgruppe 0108 - Gleichstellung von Frau und Mann

Besoldungs- und Entgeltgruppen	Zahl der Stellen		Bemerkungen		Haushaltsansatz	
	2018	2017			2018	2017
Gesamt	3,50	3,50		Saldo	247.409	261.803
davon Tariflich Beschäftigte	3,50	3,50		Erträge	0	0
E13	1,00	1,00		Aufwand	247.409	261.803
E11	1,00	1,00				
E9	0,00	1,00				
E9B	1,00	0,00				
E6	0,50	0,50				

Produktgruppe 0201 - Statistik

Besoldungs- und Entgeltgruppen	Zahl der Stellen		Bemerkungen		Haushaltsansatz	
	2018	2017			2018	2017
Gesamt	3,00	3,00		Saldo	272.622	266.939
davon Beamtinnen/Beamte	1,00	1,00		Erträge	0	0
A12	1,00	1,00		Aufwand	272.622	266.939
davon Tariflich Beschäftigte	2,00	2,00				
E13	1,00	1,00				
E9	0,00	1,00				
E9B	1,00	0,00				

Produktgruppe 1501 - Unternehmensbeteiligungen

Besoldungs- und Entgeltgruppen	Zahl der Stellen		Bemerkungen		Haushaltsansatz	
	2018	2017			2018	2017
Gesamt	4,00	4,00		Saldo	391.916	378.261
davon Tariflich Beschäftigte	4,00	4,00		Erträge	0	0
AT	1,00	1,00		Aufwand	391.916	378.261
E13	2,00	2,00				
E6	1,00	1,00				

4.2 LWL-Dezernat Erster Landesrat

Besoldungs- und Entgeltgruppen	Zahl der Stellen		Bemerkungen		Haushaltsansatz	
	2018	2017			2018	2017
Gesamt	421,50	404,50		Saldo	59.614.298	52.524.161
davon Beamtinnen/Beamte	123,59	112,34		Erträge	-34.381.531	-33.291.498
davon Tariflich Beschäftigte	297,91	292,16		Aufwand	93.995.829	85.815.659

Produktgruppe 0101 - Finanzmanagement und Controlling

Besoldungs- und Entgeltgruppen	Zahl der Stellen		Bemerkungen	Haushaltsansatz		
	2018	2017		2018	2017	
Gesamt	76,77	74,52		Saldo	5.926.889	5.632.783
davon Beamtinnen/Beamte	37,98	36,23		Erträge	-35.041	-34.776
B6	1,00	1,00		Aufwand	5.961.930	5.667.559
B2	1,00	1,00				
A16	1,00	1,00				
A15	2,00	2,00				
A14	3,50	3,50				
A13L2E1	1,50	1,00)0,5 Stelle neu (Umsetzung APG DVO NRW, bereits finanziert)			
A12	6,00	5,00)1,0 Stellenumwandlung von E11			
A11	17,48	17,23)1,0 Stelle neu (Umsetzung APG DVO NRW, bereits finanziert))0,25 Stellenverlagerung von PG 0506)1,0 Stellenumwandlung nach A10			
A10L2E1	2,00	1,00)1,0 Stellenumwandlung von A11			
A9L1E2	2,00	2,00				
A8	0,50	1,50)1,0 Stellenumwandlung nach E8			
davon Tariflich Beschäftigte	38,79	38,29				
E14	1,00	1,00				
E13	1,00	1,00				
E12	1,00	1,00				
E11	5,50	6,50)1,0 Stellenumwandlung nach A12			
E10	7,19	7,19				
E9	0,00	3,50				
E9B	2,50	0,00				
E9A	1,50	0,00)0,5 Stellenverlagerung von Produktgruppe 0106			
E8	13,00	12,00)1,0 Stellenumwandlung von A8			
E6	5,60	5,60				
E3	0,50	0,50				

Produktgruppe 0508 - Finanzierung der Ausbildung der Altenpfleger

Besoldungs- und Entgeltgruppen	Zahl der Stellen		Bemerkungen		Haushaltsansatz	
	2018	2017			2018	2017
Gesamt	7,00	7,00		Saldo	-171.341	-183.109
davon Beamtinnen/Beamte	1,00	1,00		Erträge	-520.000	-520.000
A10L2E1	1,00	1,00		Aufwand	348.659	336.891
davon Tariflich Beschäftigte	6,00	6,00				
E10	1,00	1,00				
E9	0,00	1,00				
E9B	1,00	0,00				
E8	4,00	4,00				

Produktgruppe 0103 - Allgemeine Verwaltungs- und Steuerungsangelegenheiten

Besoldungs- und Entgeltgruppen	Zahl der Stellen		Bemerkungen	Haushaltsansatz		
	2018	2017		2018	2017	
Gesamt	84,80	84,05		Saldo	4.697.755	4.591.921
davon Beamtinnen/Beamte	19,00	18,00		Erträge	-1.409.518	-1.324.848
A15	2,00	1,00)1,0 Stellenumwandlung von E15	Aufwand	6.107.273	5.916.769
A14	2,00	2,00				
A12	5,50	5,50				
A11	6,00	6,00				
A10L2E1	3,50	3,50				
davon Tariflich Beschäftigte	65,80	66,05				
AT	1,00	1,00				
E15	0,00	1,00)1,0 Stellenumwandlung nach A15			
E13	2,00	2,00				
E12	8,50	8,50				
E11	5,00	5,00				
E10	1,00	1,00				
E9	0,00	9,00				
E9B	8,00	0,00				
E9A	1,00	0,00				
E8	8,50	8,50				
E6	15,75	15,25)0,5 Stellenverlagerung von PG 0506			
E5	5,25	5,00)0,25 Stellenverlagerung von PG 0506			
E3	5,50	5,50				
E2	1,30	1,30				
S7	1,00	1,00				
S6	2,00	2,00				

Produktgruppe 0104 - Personalmanagement

Besoldungs- und Entgeltgruppen	Zahl der Stellen		Bemerkungen		Haushaltsansatz	
	2018	2017			2018	2017
Gesamt	98,65	89,15		Saldo	43.587.811	37.654.360
davon Beamtinnen/Beamte	40,00	33,00		Erträge	-1.652.628	-1.550.902
A16	1,00	1,00		Aufwand	45.240.439	39.205.262
A15	3,00	4,00)1,0 Stellenumwandlung nach E15			
A14	2,00	1,00)1,0 Stelle neu (Umsetzungsvorlage "EDGAR", bereits finanziert)			
A13L2E1	8,00	8,00				
A12	8,00	7,00)1,0 Stelle neu (für Stellenbewertung, GVP, bereits finanziert)			
A11	2,00	2,00				
A10L2E1	13,00	7,00)5,0 Stelle neu (Umsetzungsvorlage "EDGAR", bereits finanziert))1,0 Stellenverlagerung von PG 0506			
A9L1E2Z	1,00	1,00				
A9L1E2	0,50	0,50				
A8	1,50	0,50)1,0 Stellenhebung von A7			
A7	0,00	1,00)1,0 Stellenhebung nach A8			

Besoldungs- und Entgeltgruppen	Zahl der Stellen		Bemerkungen
	2018	2017	
davon Tariflich Beschäftigte	28,65	27,15	
E15	1,00	0,00)1,0 Stellenumwandlung von A15
E13	3,00	3,00	
E12	1,00	1,00	
E11	0,50	0,50	
E9-E11	2,00	2,00	
E9	0,00	6,00	
E9B	6,00	0,00	
E8	8,50	7,00)0,5 Stelle neu (Pflege Organisationsmanagement, bereits finanziert))1,0 Stellenhebung von E6
E6	2,77	3,77)1,0 Stellenhebung nach E8
E5	1,73	1,73	
E3	0,50	0,50	
S17	1,65	1,65	
davon schwer vermittelbare Beschäftigte	30,00	29,00	
E2	30,00	29,00)1,0 Stelle neu (Umwandlung eines Außenarbeitsplatzes)

Produktgruppe 0112 - Personalgestellungen (nachrichtlich)

Besoldungs- und Entgeltgruppen	Zahl der Stellen		Bemerkungen	Haushaltsansatz		
	2018	2017		2018	2017	
Gesamt	343,50	343,50		Saldo	-54.650	-62.300
davon Beamtinnen/Beamte	85,00	87,00		Erträge	-23.624.470	-22.802.394
davon Tariflich Beschäftigte	258,50	256,50		Aufwand	23.569.820	22.740.094

Die Planstellen dieser Produktgruppe erscheint unter Punkt 6. Stellenpläne der LWL-Sondervermögen auf den Seiten 86 - 87

Produktgruppe 0102 - LWL.IT Service

Besoldungs- und Entgeltgruppen	Zahl der Stellen		Bemerkungen		Haushaltsansatz	
	2018	2017			2018	2017
Gesamt	154,28	149,78		Saldo	5.627.834	4.890.506
davon Beamtinnen/Beamte	25,61	24,11		Erträge	-7.139.874	-7.058.578
A15	3,00	3,00		Aufwand	12.767.708	11.949.084
A14	1,00	1,00				
A13L2E1	3,00	3,00				
A12	9,50	8,50)1,0 Stelle neu (Ausweitung des IT-Sicherheitsrisikomanagements)			
A11	7,61	7,61				
A10L2E1	1,50	1,00)0,5 Stelle neu (refinanzierte Stelle im Bereich "Zentraler Service")			
davon Tariflich Beschäftigte	128,67	125,67				
AT	1,00	1,00				
E15	1,00	0,00)1,0 Stelle neu (Leitung des neuen Referates)			
E12	21,50	21,50				
E11	84,17	82,17)2,0 Stellenverlagerung von PG 0506			
E10	1,00	1,00				
E9	0,00	17,00				
E9B	16,00	0,00				
E9A	1,00	0,00				
E6	2,50	2,50				
E5	0,50	0,50				

4.3 LWL-Dezernat Bau und Liegenschaften und Kommunale Versorgungskassen für Westfalen-Lippe (kvw)

Produktgruppe 0111 - LWL-Bau- und Liegenschaften und Kommunale Versorgungskassen für Westfalen-

Besoldungs- und Entgeltgruppen	Zahl der Stellen		Bemerkungen		Haushaltsansatz	
	2018	2017			2018	2017
Gesamt	1,00	1,00		Saldo	92.306	91.812
davon Beamtinnen/Beamte	1,00	1,00		Erträge	-43.895	-43.143
B4	1,00	1,00		Aufwand	136.201	134.955

4.4 LWL-Jugenddezernat

Besoldungs- und Entgeltgruppen	Zahl der Stellen		Bemerkungen		Haushaltsansatz	
	2018	2017			2018	2017
Gesamt	653,06	644,56		Saldo	33.250.507	32.824.755
davon Beamtinnen/Beamte	45,80	43,80		Erträge	-11.799.899	-12.191.120
davon Tariflich Beschäftigte	607,26	600,76		Aufwand	45.050.406	45.015.875

Produktgruppe 0399 - Zentrale Aufgaben der Abteilung 50

Besoldungs- und Entgeltgruppen	Zahl der Stellen		Bemerkungen	Haushaltsansatz		
	2018	2017		2018	2017	
Gesamt	35,91	33,50		Saldo	2.593.236	2.525.019
davon Beamtinnen/Beamte	13,00	11,00		Erträge	0	0
B4	1,00	1,00		Aufwand	2.593.236	2.525.019
A16	2,00	2,00				
A14	1,00	1,00				
A13L2E1	0,50	0,50				
A12	1,00	0,00)1,0 Stellenumwandlung von E11			
A11	1,00	1,00				
A10L2E1	4,50	3,50)1,0 Stelle neu (Verwendungsnachweisprüfung, bereits finanziert)			
A8	2,00	2,00				
davon Tariflich Beschäftigte	22,91	22,50				
AT	1,00	1,00				
E12	1,00	1,00				
E11	2,50	3,50)1,0 Stellenumwandlung nach A12			
E9	0,00	1,00				
E9B	1,00	0,00				
E8	4,00	4,00				
E7	1,00	0,00)1,0 Stellenhebung von E6			
E6	6,00	7,00)1,0 Stellenhebung nach E7			
E5	4,41	3,00)1,0 Stelle neu (Scanstelle, bereits finanziert)			
)0,41 Stellenverlagerung von Produktgruppe 0602			
E3	2,00	2,00				

Produktgruppe 0301 - Zentrale Leistungen des Trägers der Westf. Schulen

Besoldungs- und Entgeltgruppen	Zahl der Stellen		Bemerkungen		Haushaltsansatz	
	2018	2017			2018	2017
Gesamt	11,82	11,82		Saldo	1.544.024	1.594.153
davon Beamtinnen/Beamte	6,80	7,80		Erträge	-71.645	-81.250
A13L2E1	1,00	1,00		Aufwand	1.615.669	1.675.403
A11	2,00	3,00	1,0 Stellenumwandlung von E10			
A10L2E1	3,80	3,80				
davon Tariflich Beschäftigte	5,02	4,02				
E13	1,00	1,00				
E10	1,00	0,00	1,0 Stellenumwandlung nach A11			
E9	0,00	2,22				
E9B	2,22	0,00				
E9A	0,00	0,00				
E8	0,80	0,80				

Produktgruppe 0601 - Kindertageseinrichtungen/ Jugendförderung

Besoldungs- und Entgeltgruppen	Zahl der Stellen		Bemerkungen		Haushaltsansatz	
	2018	2017			2018	2017
Gesamt	45,50	45,50		Saldo	4.497.725	4.660.592
davon Beamtinnen/Beamte	8,00	8,00		Erträge	-454.000	-394.000
A13L2E1	1,00	1,00		Aufwand	4.951.725	5.054.592
A12	2,00	2,00				
A11	1,00	1,00				
A10L2E1	3,00	3,00				
A8	1,00	1,00				
davon Tariflich Beschäftigte	37,50	37,50				
E13	4,50	4,50				
E10	1,00	1,00				
E9	0,00	4,00				
E9B	3,00	0,00				
E9A	1,00	0,00				
E8	3,50	3,50				
E6	1,00	1,00				
E5	2,50	2,50				
S18	1,00	1,00				
S17	16,00	16,00				
S15	3,00	3,00				
S11 U	1,00	1,00				

Produktgruppe 0602 - Erzieherische Hilfen

Besoldungs- und Entgeltgruppen	Zahl der Stellen		Bemerkungen	Haushaltsansatz		
	2018	2017		2018	2017	
Gesamt	34,50	31,91		Saldo	3.194.183	3.089.018
davon Beamtinnen/Beamte	5,00	4,00		Erträge	-344.000	-344.000
A14	1,00	1,00		Aufwand	3.538.183	3.433.018
A13L2E1	1,00	1,00				
A10L2E1	2,00	2,00				
A6	1,00	0,00)1,0 Stellenumwandlung von E6			
davon Tariflich Beschäftigte	29,50	27,91				
E13	4,80	2,80)1,0 Stellenhebung von S17)1,0 Stelle neu ("Frühe Hilfen", bereits dauerh. refinanziert durch Land NRW)			
E11	1,00	1,00				
E10	1,00	1,00				
E9	0,00	2,00				
E9B	2,00	0,00				
E8	1,00	1,00				
E6	1,00	2,00)1,0 Stellenumwandlung nach A6			
E5	0,00	0,41)0,41 Stellenverlagerung nach Produktgruppe 0399			
S18	1,00	1,00				
S17	14,00	13,00)1,0 Stelle neu (refinanzierte Stelle Westf. Pflegefamilie))1,0 Stelle neu (Heimaufsicht))1,0 Stellenhebung nach E13			
S15	3,70	3,70				

Produktgruppe 0701 - LWL-Koordinationsstelle Sucht

Besoldungs- und Entgeltgruppen	Zahl der Stellen		Bemerkungen		Haushaltsansatz	
	2018	2017			2018	2017
Gesamt	7,50	7,50		Saldo	569.865	497.395
davon Beamtinnen/Beamte	2,00	2,00		Erträge	0	0
A10L2E1	1,00	1,00		Aufwand	569.865	497.395
A7	1,00	1,00				
davon Tariflich Beschäftigte	5,50	5,50				
E15	1,00	1,00				
E14	1,00	0,00	1,0 Stellenumwandlung von S17			
E8	1,00	1,00				
E5	1,00	1,00				
S17	1,00	2,00	1,0 Stellenumwandlung nach E14			
S12 U	0,50	0,50				

Produktgruppe 0302 - LWL Förderschulen im Bereich der LWL-Schulverwaltung Soest

Besoldungs- und Entgeltgruppen	Zahl der Stellen		Bemerkungen		Haushaltsansatz	
	2018	2017			2018	2017
Gesamt	4,70	4,70		Saldo	222.943	220.700
davon Tariflich Beschäftigte	4,70	4,70		Erträge	-32.000	-31.000
E6	2,00	2,00		Aufwand	254.943	251.700
E5	1,20	1,20				
S11 U	1,50	1,50				

Produktgruppe 0303 - LWL-Internat Soest

Besoldungs- und Entgeltgruppen	Zahl der Stellen		Bemerkungen		Haushaltsansatz	
	2018	2017			2018	2017
Gesamt	18,00	18,00		Saldo	0	0
davon Tariflich Beschäftigte	18,00	18,00		Erträge	-884.700	-1.150.000
E6	1,00	1,00		Aufwand	884.700	1.150.000
S18	1,00	1,00				
S9	2,00	2,00				
S8	14,00	14,00				

Produktgruppe 0501 - LWL-Berufsbildungswerk Soest - Förderzentrum für blinde und sehbehinderte Menschen

Besoldungs- und Entgeltgruppen	Zahl der Stellen		Bemerkungen		Haushaltsansatz	
	2018	2017			2018	2017
Gesamt	68,00	68,00		Saldo	0	0
davon Beamtinnen/Beamte	1,00	1,00		Erträge	-4.102.100	-3.965.000
A11	1,00	1,00		Aufwand	4.102.100	3.965.000
davon Tariflich Beschäftigte	67,00	67,00				
AT	1,00	1,00				
E14	0,50	0,50				
E13	4,50	4,50				
E10	1,00	1,00				
E9	0,00	28,00				
E9B	9,00	0,00				
E9A	19,00	0,00				
E8	1,65	1,65				
E6	4,00	4,00				
E5	4,35	4,35				
E3	2,00	2,00				
S18	1,00	1,00				
S17	1,00	1,00				
S12 U	7,00	7,00				
S9	2,00	2,00				
S8	9,00	9,00				

Produktgruppe 0304 - LWL-Förderschulen im Bereich der LWL-Schulverwaltung Paderborn

Besoldungs- und Entgeltgruppen	Zahl der Stellen		Bemerkungen		Haushaltsansatz	
	2018	2017			2018	2017
Gesamt	35,58	34,58		Saldo	2.135.926	2.000.009
davon Beamtinnen/Beamte	1,00	1,00		Erträge	-102.500	-215.500
A14	1,00	1,00		Aufwand	2.238.426	2.215.509
davon Tariflich Beschäftigte	34,58	33,58				
E10	1,00	1,00				
E9	0,00	3,10				
E9B	2,10	0,00				
E9A	1,60	0,00				
E8	15,00	15,00				
E7A	0,00	4,10				
E7	2,00	2,00				
E6	1,00	1,00				
E5	3,88	3,88				
E4	1,00	0,00)1,0 Stelle neu (zur Optimierung des Personaleinsatzes in der Pflege, bereits finanziert)			
E3	0,50	0,50				
E2	0,50	0,50				
P7	3,50	0,00				
S4	2,50	2,50				

Produktgruppe 0305 - LWL-Internat Paderborn

Besoldungs- und Entgeltgruppen	Zahl der Stellen		Bemerkungen		Haushaltsansatz	
	2018	2017			2018	2017
Gesamt	25,00	25,00		Saldo	0	0
davon Tariflich Beschäftigte	25,00	25,00		Erträge	-1.571.021	-1.542.940
E8	1,00	1,00		Aufwand	1.571.021	1.542.940
E7A	0,00	1,00				
E6	1,50	1,50				
E3	1,50	1,50				
E2	1,00	1,00				
P7	1,00	0,00				
S15	1,00	1,00				
S9	3,75	3,75				
S8	13,25	13,25				
S4	1,00	1,00				

Produktgruppe 0306 - LWL-Förderschulen im Bereich der LWL-Schulverwaltung Olpe

Besoldungs- und Entgeltgruppen	Zahl der Stellen		Bemerkungen		Haushaltsansatz	
	2018	2017			2018	2017
Gesamt	50,61	50,11		Saldo	3.038.197	3.000.626
davon Beamtinnen/Beamte	1,00	1,00		Erträge	-47.000	-45.000
A14	1,00	1,00		Aufwand	3.085.197	3.045.626
davon Tariflich Beschäftigte	49,61	49,11				
E10	1,00	1,00				
E9	0,00	3,00				
E9B	2,00	0,00				
E9A	1,00	0,00				
E8	21,36	21,36				
E7A	0,00	6,00				
E7	2,00	2,00				
E6	2,00	2,00				
E5	5,50	5,50				
E4	0,50	0,00	0,5 Stelle neu (zur Optimierung des Personaleinsatzes in der Pflege, bereits finanziert)			
E3	2,00	2,00				
S9	0,25	0,25				
P7	6,00	0,00				
S4	6,00	6,00				

Produktgruppe 0307 - LWL-Förderschulen im Bereich der LWL-Schulverwaltung Münster

Besoldungs- und Entgeltgruppen	Zahl der Stellen		Bemerkungen	Haushaltsansatz		
	2018	2017		2018	2017	
Gesamt	62,02	61,52		Saldo	3.920.608	4.011.805
davon Beamtinnen/Beamte	0,00	1,00		Erträge	-928.000	-726.100
A11	0,00	1,00)1,0 Stellenumwandlung nach E10	Aufwand	4.848.608	4.737.905
davon Tariflich Beschäftigte	62,02	60,52				
E13	1,00	1,00				
E10	1,00	0,00)1,0 Stellenumwandlung von A11			
E9	0,00	4,10				
E9B	3,00	1,10				
E9A	2,10	0,00				
E8	23,50	24,50				
E7A	0,00	6,50				
E7	3,00	3,00				
E6	6,00	6,00				
E5	5,82	5,82				
E4	0,50	0,00)0,5 Stelle neu (zur Optimierung des Personaleinsatzes in der Pflege, bereits finanziert)			
E3	3,00	3,00				
P10	1,10	0,00				
P7	6,50	0,00				
S4	5,50	5,50				

Produktgruppe 0309 - LWL-Förderschulen im Bereich der LWL-Schulverwaltung Dortmund

Besoldungs- und Entgeltgruppen	Zahl der Stellen		Bemerkungen		Haushaltsansatz	
	2018	2017			2018	2017
Gesamt	55,90	54,90		Saldo	3.212.839	3.134.420
davon Beamtinnen/Beamte	1,00	0,00				
A14	1,00	0,00)1,0 Stellenumwandlung von E13			
davon Tariflich Beschäftigte	54,90	54,90		Erträge	0	0
E13	0,00	1,00)1,0 Stellenumwandlung nach A14	Aufwand	3.212.839	3.134.420
E10	1,00	1,00				
E9	0,00	3,00				
E9B	2,00	0,00				
E9A	1,00	0,00				
E8	25,00	25,00				
E7A	0,00	4,00				
E7	2,00	2,00				
E6	4,00	4,00				
E5	7,90	7,90				
E4	1,00	0,00)1,0 Stelle neu (zur Optimierung des Personaleinsatzes in der Pflege, bereits finanziert)			
E3	2,00	2,00				
P7	4,00	0,00				
S4	5,00	5,00				

Produktgruppe 0310 - LWL-Internat Dortmund

Besoldungs- und Entgeltgruppen	Zahl der Stellen		Bemerkungen		Haushaltsansatz	
	2018	2017			2018	2017
Gesamt	22,00	22,00		Saldo	0	0
davon Tariflich Beschäftigte	22,00	22,00		Erträge	-889.580	-1.383.570
S18	1,00	1,00		Aufwand	889.580	1.383.570
S17	1,00	1,00				
S9	4,00	4,00				
S8	16,00	16,00				

Produktgruppe 0311 - LWL-Förderschulen im Bereich der LWL-Schulverwaltung Bochum

Besoldungs- und Entgeltgruppen	Zahl der Stellen		Bemerkungen		Haushaltsansatz	
	2018	2017			2018	2017
Gesamt	75,30	74,30		Saldo	4.063.806	3.964.142
davon Beamtinnen/Beamte	2,00	2,00		Erträge	-89.000	-67.000
A14	1,00	1,00		Aufwand	4.152.806	4.031.142
A11	1,00	1,00				
davon Tariflich Beschäftigte	73,30	72,30				
E9	0,00	4,00				
E9B	3,00	0,00				
E9A	1,00	0,00				
E8	32,50	32,50				
E7A	0,00	7,50				
E7	3,00	3,00				
E6	3,50	3,50				
E5	8,30	8,30				
E4	1,00	0,00	1,0 Stelle neu (zur Optimierung des Personaleinsatzes in der Pflege, bereits finanziert)			
E3	2,50	2,50				
E2	0,50	0,50				
P7	7,50	0,00				
S4	10,50	10,50				

Produktgruppe 0312 - LWL-Förderschulen im Bereich der LWL-Schulverwaltung Bielefeld

Besoldungs- und Entgeltgruppen	Zahl der Stellen		Bemerkungen		Haushaltsansatz	
	2018	2017			2018	2017
Gesamt	57,95	58,45		Saldo	3.571.924	3.482.335
davon Beamtinnen/Beamte	1,00	1,00		Erträge	-68.400	-66.500
A14	1,00	1,00		Aufwand	3.640.324	3.548.835
davon Tariflich Beschäftigte	56,95	57,45				
E10	1,00	1,00				
E9	0,00	4,00				
E9B	3,00	0,00				
E9A	1,00	0,00				
E8	24,50	24,50				
E7A	0,00	6,00				
E7	3,00	3,00				
E6	3,00	3,00				
E5	6,75	6,75				
E3	1,60	1,60				
P7	6,00	0,00				
S4	7,10	7,60)0,5 Stelle fällt fort			

Produktgruppe 0313 - LWL-Berufskolleg - Fachschulen Hamm

Besoldungs- und Entgeltgruppen	Zahl der Stellen		Bemerkungen		Haushaltsansatz	
	2018	2017			2018	2017
Gesamt	23,27	23,27		Saldo	179.035	145.842
davon Beamtinnen/Beamte	3,00	3,00		Erträge	-1.624.871	-1.606.000
A16	1,00	1,00		Aufwand	1.803.906	1.751.842
A15	1,00	1,00				
A13L2E2	1,00	1,00				
davon Tariflich Beschäftigte	20,27	20,27				
E15	1,00	1,00				
E14	4,50	0,00				
E13	12,20	16,70				
E6	1,21	0,71)0,5 Stellenhebung von E5			
E5	0,00	0,50)0,5 Stellenhebung nach E6			
E2	1,36	1,36				

Produktgruppe 0603 - LWL-Bildungszentrum Jugendhof Vlotho

Besoldungs- und Entgeltgruppen	Zahl der Stellen		Bemerkungen		Haushaltsansatz	
	2018	2017			2018	2017
Gesamt	19,50	19,50		Saldo	506.196	498.699
davon Beamtinnen/Beamte	1,00	1,00		Erträge	-591.082	-573.260
A12	1,00	1,00		Aufwand	1.097.278	1.071.959
davon Tariflich Beschäftigte	18,50	18,50				
E15	1,00	1,00				
E14	1,00	1,00				
E13	3,00	3,00				
E8	3,00	3,00				
E6	4,50	4,50				
E4	0,50	0,50				
E3	3,50	3,50				
E2	2,00	2,00				

4.5 LWL-Sozialdezernat

Besoldungs- und Entgeltgruppen	Zahl der Stellen		Bemerkungen		Haushaltsansatz	
	2018	2017			2018	2017
Gesamt	694,67	629,77		Saldo	40.907.838	36.601.667
davon Beamtinnen/Beamte	336,42	323,47		Erträge	-7.335.083	-7.521.920
davon Tariflich Beschäftigte	358,25	306,30		Aufwand	48.242.921	44.123.587

Produktgruppe 0598 - Zentrale Aufgaben der Abteilung 60

Besoldungs- und Entgeltgruppen	Zahl der Stellen		Bemerkungen	Haushaltsansatz		
	2018	2017		2018	2017	
Gesamt	82,84	70,59		Saldo	5.905.289	5.840.217
davon Beamtinnen/Beamte	36,38	35,38		Erträge	0	0
B6	1,00	1,00		Aufwand	5.905.289	5.840.217
B2	1,00	1,00				
A15	1,00	1,00				
A14	3,50	3,50				
A13L2E1	1,00	2,00)1,0 Stellenumwandlung nach A12			
A12	14,50	12,50)1,0 Stellenumwandlung von E11)1,0 Stellenumwandlung von A13			
A11	11,38	11,38				
A9L1E2	1,00	1,00				
A7	2,00	2,00				
davon Tariflich Beschäftigte	46,46	35,21				
E13	1,00	1,00				
E11	2,50	3,50)1,0 Stellenumwandlung nach A12			
E10	5,00	3,00)1,0 Stellenhebung von E9)1,0 Stelle neu (Rechtsgruppe, bereits finanziert)			
E9	0,00	5,25				
E9B	1,00	0,00				
E9A	3,25	0,00				
E8	5,50	5,50				
E6	26,21	14,96)11,25 Stellen neu (Spitzabrechnung der Einrichtungen des Ambulant Betreuten Wohnens (UTe), bereits finanziert)			
E5	1,00	1,00				
E3	1,00	1,00				

Produktgruppe 0502 - Individuelle Hilfgewährung im Einzelfall

Besoldungs- und Entgeltgruppen	Zahl der Stellen		Bemerkungen		Haushaltsansatz	
	2018	2017			2018	2017
Gesamt	337,73	300,08		Saldo	21.920.270	19.273.613
davon Beamtinnen/Beamte	121,85	110,40		Erträge	0	0
A15	3,00	2,00)1,0 Stelle neu, (Leitung des neuen Referates (Ute))	Aufwand	21.920.270	19.273.613
A12	18,00	13,00)5,0 Stellen neu (Gruppenleitung (UTe))			
A11	25,60	22,60)3,0 Stellen neu (Hilfeplaner (UTe))			
A10L2E1	53,78	51,33)2,45 Stellenumwandlung von E9			
A8	21,47	21,47				
davon Tariflich Beschäftigte	215,88	189,68				
E15	1,00	1,00				
E11	3,50	3,00)0,5 Stelle neu (Rechtsgruppe, bereits finanziert)			
E10	56,70	24,55)32,15 Stellen neu (Hilfeplaner (UTe))			
E9	0,00	64,70)2,45 Stellenumwandlung nach A10			
E9B	66,95	0,00)4,7 Stellen neu (Fallmanager (UTe))			
E8	61,23	69,93)8,7 Stellen fallen fort (UTe)			
E6	1,00	1,00				
E5	10,50	10,50				
E3	15,00	15,00				

Produktgruppe 0503 - Planung, Finanzierung, Steuerung und Qualitätssicherung der Behindertenhilfe- und Pflegeeinrichtungen

Besoldungs- und Entgeltgruppen	Zahl der Stellen		Bemerkungen		Haushaltsansatz	
	2018	2017			2018	2017
Gesamt	58,98	44,48		Saldo	4.388.959	3.876.140
davon Beamtinnen/Beamte	27,53	23,53		Erträge	0	0
A16	1,00	1,00		Aufwand	4.388.959	3.876.140
A15	1,00	1,00				
A13L2E1	2,00	1,00)1,0 Stellenhebung von A12			
A12	4,70	4,70)1,0 Stelle neu (Einzelentgelt- verhandlungen, bereits finanziert)			
A11	9,83	7,33)1,0 Stellenhebung nach A13L2E1)2,5 Stellen neu (Einzelentgelt- verhandlungen, bereits finanziert)			
A10L2E1	8,00	7,00)1,0 Stelle neu (Einzelentgelt- verhandlungen, bereits finanziert)			
A9L1E2	1,00	1,50)0,5 Stellenumwandlung nach E8			
davon Tariflich Beschäftigte	31,45	20,95				
E15	1,00	1,00				
E13	0,50	0,50				
E11	2,50	1,50)1,0 Stelle neu (Einzelentgelt- verhandlungen, bereits finanziert)			
E10	3,50	3,50				
E9	0,00	0,53				
E9A	0,53	0,00				
E8	1,50	1,00)0,5 Stellenumwandlung von A9			
E6	2,50	2,50				
E5	0,11	0,11				
S18	1,00	1,00				
S17	17,31	8,31)8,0 Stellen neu (Kompetenzzentrum Teilhabeplanung (UTe)))1,0 Stelle neu (Einzelentgelt- verhandlungen, bereits finanziert)			
S15	1,00	1,00				

Produktgruppe 0599 - Zentrale Aufgaben der Abt. 61

Besoldungs- und Entgeltgruppen	Zahl der Stellen		Bemerkungen		Haushaltsansatz	
	2018	2017			2018	2017
Gesamt	10,00	10,00		Saldo	820.917	891.467
davon Beamtinnen/Beamte	5,00	5,00		Erträge	-8.000	-6.000
B2	1,00	1,00		Aufwand	828.917	897.467
A14	1,00	1,00				
A12	2,00	2,00				
A11	1,00	1,00				
davon Tariflich Beschäftigte	5,00	5,00				
E8	1,00	1,00				
E6	3,00	3,00				
E2	1,00	1,00				

Produktgruppe 0504 - Leistungen nach dem Schwerbehindertenrecht

Besoldungs- und Entgeltgruppen	Zahl der Stellen		Bemerkungen		Haushaltsansatz	
	2018	2017			2018	2017
Gesamt	67,84	62,84		Saldo	5.928.660	5.263.352
davon Beamtinnen/Beamte	20,37	19,37		Erträge	0	0
A15	2,00	2,00		Aufwand	5.928.660	5.263.352
A13L2E1	2,16	2,16				
A12	7,21	7,21				
A11	7,00	7,00				
A10L2E1	1,00	0,00)1,0 Stellenumwandlung von E10			
A8	1,00	1,00				
davon Tariflich Beschäftigte	47,47	43,47				
E15	1,00	1,00				
E12	1,75	1,75				
E11	1,50	1,50				
E9-E11	5,00	5,00				
E10	2,13	3,13)1,0 Stellenumwandlung nach A10			
E9	0,00	3,50				
E9B	1,75	0,00				
E9A	1,75	0,00				
E8	9,00	9,00				
E5	8,59	8,59				
E3	1,00	1,00				
S18	1,00	0,00)1,0 Stelle neu (Projekt STAR, hälftig refinanziert)			
S17	4,00	4,00				
S15	9,00	5,00)4,0 Stellen neu (Projekt STAR, hälftig refinanziert)			

Produktgruppe 0505 - Leistungen nach dem Bundesversorgungsgesetz und Nebengesetzen

Besoldungs- und Entgeltgruppen	Zahl der Stellen		Bemerkungen		Haushaltsansatz	
	2018	2017			2018	2017
Gesamt	29,68	29,68		Saldo	1.705.823	1.612.009
davon Beamtinnen/Beamte	17,69	17,69		Erträge	-5.000	0
A13L2E1	0,50	0,50		Aufwand	1.710.823	1.612.009
A12	3,00	3,00				
A11	5,18	5,18				
A10L2E1	7,16	7,16				
A8	1,00	1,00				
A7	0,85	0,85				
davon Tariflich Beschäftigte	11,99	11,99				
E11	0,50	0,50				
E9	0,00	2,91				
E9B	2,91	0,00				
E8	0,63	0,63				
E6	3,80	3,80				
E5	3,50	3,50				
E3	0,65	0,65				

Produktgruppe 0507 - Bergmannsversorgungsschein

Besoldungs- und Entgeltgruppen	Zahl der Stellen		Bemerkungen		Haushaltsansatz	
	2018	2017			2018	2017
Gesamt	3,85	3,85		Saldo	28.237	18.112
davon Beamtinnen/Beamte	3,85	3,85		Erträge	-215.959	-210.670
A13L2E1	1,00	1,00		Aufwand	244.196	228.782
A12	1,00	1,00				
A11	0,85	0,85				
A7	1,00	1,00				
Nachrichtlich:						
Stellen werden beim Land NRW vorgehalten						
Tariflich Beschäftigte	5,20	5,20				

Produktgruppe 0506 - Soziales Beschädigungsrecht

Besoldungs- und Entgeltgruppen	Zahl der Stellen		Bemerkungen		Haushaltsansatz	
	2018	2017			2018	2017
Gesamt	103,75	108,25		Saldo	209.683	-173.244
davon Beamtinnen/Beamte	103,75	108,25		Erträge	-7.106.124	-7.305.250
A16	2,00	2,00		Aufwand	7.315.807	7.132.006
A15	7,75	6,75)1,0 Stellenhebung von A14			
A14	10,65	11,65)1,0 Stellenhebung nach A15			
A13L2E1	1,00	1,00				
A12	15,50	18,00)2,0 Stellenumwandlung nach E11 und Verlagerung nach PG 0103			
A11	9,75	11,00)0,5 Stellenverlagerung nach PG 0109)0,25 Stellenverlagerung nach PG 0101)1,0 Stellenumwandlung nach A10 und Verlagerung nach PG 0103			
A10L2E1	34,45	34,45				
A9L1E2Z	4,25	5,00)0,5 Stellenumwandlung nach E6 und Verlagerung nach PG 0103)0,25 Stellenumwandlung nach E5 und Verlagerung nach PG 0103			
A9L1E2	6,40	6,40				
A8	5,00	5,00				
A7	7,00	7,00				
Nachrichtlich: Stellen werden beim Land NRW vorgehalten						
Tariflich Beschäftigte	84,57	84,57				

4.6 LWL- Maßregelvollzugsdezernat

Produktgruppe 0703 - Maßregelvollzug

Besoldungs- und Entgeltgruppen	Zahl der Stellen		Bemerkungen		Haushaltsansatz	
	2018	2017			2018	2017
Gesamt	14,37	12,62		Saldo	0	0
davon Beamtinnen/Beamte	7,62	7,62		Erträge	-1.225.529	-1.044.944
B5	1,00	1,00		Aufwand	1.225.529	1.044.944
A16	1,00	1,00				
A15	2,00	2,00				
A11	2,62	2,62				
A10L2E1	1,00	1,00				
davon Tariflich Beschäftigte	6,75	5,00				
E13	1,00	0,00)1,0 Stelle neu (refinanzierte Stelle im Bereich Bildungsmanagement)			
E11	1,00	1,00				
E10	1,00	1,00				
E8	1,75	1,00)0,75 Stelle neu (refinanzierte Stelle im Bereich Bildungsmanagement)			
S15	2,00	2,00				

4.7 LWL-Krankenhausdezernat

Produktgruppe 0702 - LWL-PsychatrieVerbund Westfalen

Besoldungs- und Entgeltgruppen	Zahl der Stellen		Bemerkungen	Haushaltsansatz		
	2018	2017			2018	2017
Gesamt	45,50	45,50		Saldo	115.324	91.138
davon Beamtinnen/Beamte	13,20	12,70		Erträge	-3.426.906	-3.436.534
B5	1,00	1,00		Aufwand	3.542.230	3.527.672
A16	1,00	1,00				
A15	1,00	1,00				
A14	2,70	2,70				
A13L2E1	1,50	1,50				
A12	1,50	1,50				
A11	2,00	2,50)0,5 Stellenumwandlung nach A10			
A10L2E1)0,5 Stellenumwandlung von A11			
	2,50	1,50)0,5 Stellenumwandlung von E9			
davon Tariflich Beschäftigte	32,30	32,80				
AT	1,00	1,00				
E15	3,00	3,00				
E14	1,00	1,00				
E13	2,00	2,00				
E12	2,50	1,50)1,0 Stellenumwandlung von E11			
E11	4,00	5,00)1,0 Stellenumwandlung nach E12			
E10	2,50	2,50				
E9	0,00	2,50)0,5 Stellenumwandlung nach A10			
E9B	2,00	0,00				
E9A	1,00	0,00)1,0 Stellenumwandlung von E8			
E8	7,30	8,30)1,0 Stellenumwandlung nach E9A			
E6	2,50	2,50				
E3	1,00	1,00				
S15	2,50	2,50				

4.8 LWL - Kulturdezernat

Besoldungs- und Entgeltgruppen	Zahl der Stellen		Bemerkungen		Haushaltsansatz	
	2018	2017			2018	2017
Gesamt	597,65	583,40		Saldo	47.114.829	46.601.229
davon Beamtinnen/Beamte	57,00	64,50		Erträge	-728.970	-740.440
davon Tariflich Beschäftigte	540,65	518,90		Aufwand	47.843.799	47.341.669

Produktgruppe 0401 - Zentrale Kulturaufgaben

Besoldungs- und Entgeltgruppen	Zahl der Stellen		Bemerkungen	Haushaltsansatz		
	2018	2017		2018	2017	
Gesamt	23,50	20,50		Saldo	1.823.370	1.788.648
davon Beamtinnen/Beamte	10,00	10,00		Erträge	0	0
B5	1,00	1,00		Aufwand	1.823.370	1.788.648
B2	1,00	1,00				
A15	1,00	2,00)1,0 Stellenumwandlung nach E15			
A14	1,00	1,00				
A13L2E1	1,00	0,00)1,0 Stelle neu (Verwaltungsleitung der Annette von Droste zu Hülshoff-Stiftung)			
A12	0,50	0,50				
A11	4,50	4,00)0,5 Stelle neu (Leistungsunterstützung Kulturabteilung, bereits finanziert)			
A10L2E1	0,00	0,50)0,5 Stelle Umwandlung nach E9B			
davon Tariflich Beschäftigte	13,50	10,50				
E15	3,00	2,00)1,0 Stellenumwandlung von A15			
E13	1,00	0,00)1,0 Stelle neu (bereits refinanzierte Stelle für das Projekt "Kultur in Westfalen")			
E11	1,00	1,00				
E10	1,00	1,00				
E9	0,00	1,50				
E9B	1,00	0,00)0,5 Stelle Umwandlung von A10)0,5 Stelle neu (Leistungsunterstützung Kulturabteilung, bereits finanziert)			
E9A	1,50	0,00				
E8	4,00	4,00				
E6	1,00	1,00				

Produktgruppe 0402 - LWL - Museum für Naturkunde - Westfälisches Landesmuseum mit Planetarium

Besoldungs- und Entgeltgruppen	Zahl der Stellen		Bemerkungen	Haushaltsansatz		
	2018	2017		2018	2017	
Gesamt	46,05	44,05		Saldo	3.388.771	3.201.616
davon Beamtinnen/Beamte	2,00	4,00		Erträge	-5.040	0
A14	1,00	3,00)2,0 Stellenumwandlung nach E14	Aufwand	3.393.811	3.201.616
A9L1E2	1,00	1,00				
davon Tariflich Beschäftigte	44,05	40,05				
AT	1,00	1,00				
E15	1,00	1,00				
E14	2,00	0,00)2,0 Stellenumwandlung von A14			
E13	6,75	6,75				
E12	1,00	1,00				
E11	2,00	2,00				
E10	2,00	2,00				
E9	0,00	7,50				
E9B	4,00	0,00				
E9A	5,50	0,00)2,0 Stellen neu (Präparationstechnische Assistenten; budgetneutrale Umsetzung rechtlicher Vorgaben)			
E8	0,50	0,50				
E7	1,00	1,00				
E6	4,00	4,00				
E5-E8	2,00	2,00				
E5	6,30	6,30				
E3	1,50	1,50				
E2	3,50	3,50				

Produktgruppe 0403 - LWL - Industriemuseum - Westfälisches Landesmuseum für Industriekultur

Besoldungs- und Entgeltgruppen	Zahl der Stellen		Bemerkungen	Haushaltsansatz		
	2018	2017		2018	2017	
Gesamt	148,00	142,50		Saldo	9.606.754	8.972.827
davon Beamtinnen/Beamte	7,50	8,50		Erträge	-154.000	-123.200
A15	2,00	2,00		Aufwand	9.760.754	9.096.027
A14	3,50	4,50)1,0 Stellenumwandlung nach E14			
A11	1,00	0,00)1,0 Stellenhebung von A10			
A10L2E1	0,00	1,00)1,0 Stellenhebung nach A11			
A8	1,00	1,00				
davon Tariflich Beschäftigte	140,50	134,00				
AT	1,00	1,00				
E15	7,00	7,00				
E14	3,50	0,00)1,0 Stellenumwandlung von A14)1,0 Stelle neu (Porta Polonica; refinanzierte Stelle durch den Bund)			
E13	6,00	7,50				
E11	2,00	2,00				
E10	5,00	1,00)4,0 Stellen neu (Betriebsassistenten lt. Vorlage 14/1263)			
E9	0,00	9,50				
E9B	4,50	0,00				
E9A	8,00	0,00				
E8-E9	1,00	1,00				
E8	10,50	12,00)1,5 Stellenhebung von E3			
E7	1,00	1,00				
E6	25,00	25,00				
E5	11,00	10,50)0,5 Stelle neu (Porta Polonica; refinanzierte Stelle durch den Bund)			
E4	25,50	25,50				
E3	28,50	30,00)1,5 Stellenhebung nach E8			
E2	1,00	1,00				

Produktgruppe 0404 - LWL - Museum für Kunst und Kultur

Besoldungs- und Entgeltgruppen	Zahl der Stellen		Bemerkungen		Haushaltsansatz	
	2018	2017			2018	2017
Gesamt	55,70	52,70		Saldo	0	0
davon Beamtinnen/Beamte	3,50	5,00		Erträge	0	0
A14	2,00	3,00)1,0 Stellenumwandlung nach E14	Aufwand	4.111.670	5.119.910
A11	1,00	1,00				
A10L2E1	0,50	1,00)0,5 Stellenumwandlung nach E9B			
davon Tariflich Beschäftigte	52,20	47,70				
AT	1,00	1,00				
E15	1,00	1,00				
E14	3,00	0,00)1,0 Stellenumwandlung von A14			
E13	2,50	4,50				
E11	3,50	3,50				
E10	2,00	1,00)1,0 Stelle neu (Veranstaltungsmanagement, bereits finanziert)			
E9	0,00	6,50				
E9B	4,50	0,00)0,5 Stellenumwandlung von A10L2E1			
E9A	2,50	0,00				
E8	4,00	4,00				
E6	15,00	15,00				
E3	13,20	11,20)2,0 Stellen neu (Besucherbüro, bereits finanziert)			

Produktgruppe 0405 - LWL - Freilichtmuseum Detmold - Westfälisches Landesmuseum für Volkskunde

Besoldungs- und Entgeltgruppen	Zahl der Stellen		Bemerkungen		Haushaltsansatz	
	2018	2017			2018	2017
Gesamt	42,60	42,60		Saldo	4.462.707	4.220.175
davon Beamtinnen/Beamte	2,00	2,00		Erträge	-11.610	-60.900
A16	1,00	1,00		Aufwand	4.474.317	4.281.075
A14	1,00	1,00				
davon Tariflich Beschäftigte	40,60	40,60				
E15	1,00	1,00				
E14	0,60	0,60				
E13	3,00	3,00				
E11	1,00	1,00				
E10	1,00	1,00				
E9-E11	1,00	1,00				
E9	0,00	7,50				
E9B	4,50	0,00				
E9A	3,00	0,00				
E8	7,00	7,00				
E6	11,50	11,50				
E5	5,00	5,00				
E3	1,00	1,00				
E2	1,00	1,00				

Produktgruppe 0406 - LWL - Freilichtmuseum Hagen - Westfälisches Landesmuseum für Handwerk und

Besoldungs- und Entgeltgruppen	Zahl der Stellen		Bemerkungen		Haushaltsansatz	
	2018	2017			2018	2017
Gesamt	30,80	30,80		Saldo	4.143.993	4.063.642
davon Beamtinnen/Beamte	1,00	1,00		Erträge	0	0
A14	1,00	1,00		Aufwand	4.143.993	4.063.642
davon Tariflich Beschäftigte	29,80	29,80				
AT	1,00	1,00				
E15	1,00	1,00				
E14	2,50	0,00				
E13	2,00	4,50				
E11	1,00	1,00				
E9	0,00	3,50				
E9B	3,00	0,00				
E9A	0,50	0,00				
E8	5,30	5,30				
E6	9,00	9,00				
E5	2,50	2,50				
E4	1,00	1,00				
E3	1,00	1,00				

Produktgruppe 0407 Stiftung Kloster Dalheim - LWL - Westfälisches Landesmuseum für Klosterkultur

Besoldungs- und Entgeltgruppen	Zahl der Stellen		Bemerkungen		Haushaltsansatz	
	2018	2017			2018	2017
Gesamt	3,00	3,00		Saldo	290.164	288.171
davon Beamtinnen/Beamte	1,00	1,00		Erträge	0	0
A14	1,00	1,00		Aufwand	290.164	288.171
davon Tariflich Beschäftigte	2,00	2,00				
AT	1,00	1,00				
E6	1,00	1,00				

Produktgruppe 0408 - LWL - Museum für Archäologie - Westfälisches Landesmuseum

Besoldungs- und Entgeltgruppen	Zahl der Stellen		Bemerkungen		Haushaltsansatz	
	2018	2017			2018	2017
Gesamt	13,50	13,00		Saldo	972.920	1.013.021
davon Tariflich Beschäftigte	13,50	13,00		Erträge	0	0
E15	1,00	1,00		Aufwand	972.920	1.013.021
E14	3,00	0,00				
E13	0,00	3,00				
E11	1,00	1,00				
E10	0,50	0,00	0,5 Stelle neu (Öffentlichkeitsarbeit, bereits finanziert)			
E8	1,00	1,00				
E7	1,00	1,00				
E6	3,00	3,00				
E3	3,00	3,00				

Produktgruppe 0409 LWL - Römermuseum Haltern

Besoldungs- und Entgeltgruppen	Zahl der Stellen		Bemerkungen		Haushaltsansatz	
	2018	2017			2018	2017
Gesamt	4,50	4,50		Saldo	317.870	429.731
davon Beamtinnen/Beamte	1,00	1,00		Erträge	0	0
A15	1,00	1,00		Aufwand	317.870	429.731
davon Tariflich Beschäftigte	3,50	3,50				
E6	1,00	1,00				
E5	1,00	1,00				
E3	1,50	1,50				

Produktgruppe 0410 - LWL - Museum in der Kaiserpfalz

Besoldungs- und Entgeltgruppen	Zahl der Stellen		Bemerkungen		Haushaltsansatz	
	2018	2017			2018	2017
Gesamt	3,50	3,50		Saldo	517.248	312.492
davon Tariflich Beschäftigte	3,50	3,50		Erträge	0	0
E14	2,00	2,00		Aufwand	204.756	312.492
E6	0,50	0,50				
E5	1,00	1,00				

Produktgruppe 0412 - LWL - Archivamt für Westfalen

Besoldungs- und Entgeltgruppen	Zahl der Stellen		Bemerkungen		Haushaltsansatz	
	2018	2017			2018	2017
Gesamt	18,00	18,00		Saldo	1.439.429	1.491.513
davon Beamtinnen/Beamte	8,00	9,00		Erträge	-290.000	-256.000
A16	1,00	1,00		Aufwand	1.729.429	1.747.513
A15	1,00	1,00				
A14	3,00	4,00	1,0 Stellenumwandlung nach E14			
A12	2,00	2,00				
A11	1,00	1,00				
davon Tariflich Beschäftigte	10,00	9,00				
E14	1,50	0,00	1,0 Stellenumwandlung von A14			
E13	0,00	0,50				
E10	1,50	1,50				
E9	0,00	2,00				
E9B	1,00	0,00				
E9A	1,00	0,00				
E6	2,00	2,00				
E5	2,00	2,00				
E3	1,00	1,00				

Produktgruppe 0413 - LWL - Museumsamt für Westfalen

Besoldungs- und Entgeltgruppen	Zahl der Stellen		Bemerkungen		Haushaltsansatz	
	2018	2017			2018	2017
Gesamt	11,50	11,50		Saldo	922.404	909.781
davon Tariflich Beschäftigte	11,50	11,50		Erträge	0	0
AT	1,00	1,00		Aufwand	922.404	909.781
E15	1,00	1,00				
E14	1,00	0,00				
E13	2,00	3,00				
E11	1,50	1,50				
E9	0,00	1,00				
E9B	1,00	0,00				
E8	1,00	1,00				
E6	2,00	2,00				
E5	1,00	1,00				

Produktgruppe 0414 - LWL - Medienzentrum für Westfalen

Besoldungs- und Entgeltgruppen	Zahl der Stellen		Bemerkungen		Haushaltsansatz	
	2018	2017			2018	2017
Gesamt	21,00	21,00		Saldo	1.623.752	1.551.129
davon Tariflich Beschäftigte	21,00	21,00		Erträge	0	0
E15 U	1,00	1,00		Aufwand	1.623.752	1.551.129
E15	1,00	1,00				
E14	1,00	0,00				
E13	4,00	5,00				
E11	1,00	1,00				
E9	0,00	2,00				
E9B	1,00	0,00				
E9A	1,00	0,00				
E8	3,50	3,50				
E6	2,50	2,50				
E5	5,00	5,00				

Produktgruppe 0415 - LWL - Institut für westfälische Regionalgeschichte

Besoldungs- und Entgeltgruppen	Zahl der Stellen		Bemerkungen		Haushaltsansatz	
	2018	2017			2018	2017
Gesamt	9,00	9,00		Saldo	789.098	819.129
davon Beamtinnen/Beamte	4,00	4,00		Erträge	0	0
A16	1,00	1,00		Aufwand	789.098	819.129
A15	1,00	1,00				
A14	2,00	2,00				
davon Tariflich Beschäftigte	5,00	5,00				
E14	1,00	0,00				
E13	2,00	3,00				
E10	0,50	0,50				
E9	0,00	1,00				
E9B	1,00	0,00				
E6	0,50	0,50				

Produktgruppe 0416 - LWL - Westfälische Kommission für Landeskunde

Besoldungs- und Entgeltgruppen	Zahl der Stellen		Bemerkungen		Haushaltsansatz	
	2018	2017			2018	2017
Gesamt	15,50	15,25		Saldo	1.529.614	1.327.173
davon Tariflich Beschäftigte	15,50	15,25		Erträge	-47.370	-112.290
E14	6,00	0,00		Aufwand	1.576.984	1.439.463
E13	4,50	10,50				
E10	1,50	1,50				
E9-E11	2,00	2,00				
E6	1,50	1,25	0,25 Stelle neu (Verwaltungstätigkeiten in der Kommission für Mundart und Namenforschung, bereits finanziert)			

Produktgruppe 0417 - Westfälischer Heimatbund

Besoldungs- und Entgeltgruppen	Zahl der Stellen		Bemerkungen		Haushaltsansatz	
	2018	2017			2018	2017
Gesamt	5,00	5,00		Saldo	379.925	372.767
davon Tariflich Beschäftigte	5,00	5,00		Erträge	0	0
E15	1,00	1,00		Aufwand	379.925	372.767
E13	1,00	1,00				
E9	0,00	2,00				
E9B	1,00	0,00				
E9A	1,00	0,00				
E6	1,00	1,00				

Produktgruppe 0418 - LWL - Preußenmuseum Minden

Besoldungs- und Entgeltgruppen	Zahl der Stellen		Bemerkungen		Haushaltsansatz	
	2018	2017			2018	2017
Gesamt	5,00	5,00		Saldo	244.760	232.423
davon Tariflich Beschäftigte	5,00	5,00		Erträge	-80.950	-78.050
E13	1,00	1,00		Aufwand	325.710	310.473
E11	1,00	1,00				
E9	0,00	0,50				
E9A	0,50	0,00				
E8	1,00	1,00				
E6	1,00	1,00				
E5	0,50	0,50				

Produktgruppe 1001 - LWL-Archäologie für Westfalen

Besoldungs- und Entgeltgruppen	Zahl der Stellen		Bemerkungen	Haushaltsansatz		
	2018	2017		2018	2017	
Gesamt	70,50	70,50		Saldo	5.257.888	4.981.686
davon Beamtinnen/Beamte	5,00	4,00		Erträge	-140.000	-110.000
A15	1,00	1,00		Aufwand	5.397.888	5.091.686
A14	2,00	2,00				
A10L2E1	2,00	1,00)1,0 Stellenumwandlung von E9			
davon Tariflich Beschäftigte	65,50	66,50				
AT	1,00	1,00				
E15	4,00	4,00				
E14	6,50	1,00				
E13	7,00	12,50				
E11	1,75	1,75				
E10	1,00	1,00				
E9	0,00	6,00)1,0 Stellenumwandlung nach A10			
E9B	5,00	0,00				
E9A	1,00	0,00				
E8-E9	4,00	4,00				
E8	4,00	4,00				
E5-E8	16,00	17,00				
E6	8,75	8,75				
E5	4,50	4,50				
E3	1,00	1,00				

Produktgruppe 1002 - LWL-Denkmalpflege, Landschafts- und Baukultur in Westfalen

Besoldungs- und Entgeltgruppen	Zahl der Stellen		Bemerkungen	Haushaltsansatz		
	2018	2017		2018	2017	
Gesamt	71,00	71,00		Saldo	5.604.984	5.505.395
davon Beamtinnen/Beamte	12,00	15,00		Erträge	0	0
B2	1,00	1,00		Aufwand	5.604.984	5.505.395
A16	1,00	1,00				
A15	2,00	2,00				
A14	7,00	10,00)3,0 Stellenumwandlung nach E14			
A11	1,00	1,00				
davon Tariflich Beschäftigte	59,00	56,00				
E15	2,00	2,00				
E14	10,00	0,00)3,0 Stellenumwandlung von A14			
E13	18,00	25,00				
E12	1,00	1,00				
E11	2,00	2,00				
E10	2,00	2,00				
E9-E11	3,00	3,00				
E9	0,00	2,00				
E9B	1,00	0,00				
E9A	1,00	0,00				
E8	4,00	4,00				
E6-E8	1,00	1,00				
E6	5,50	5,50				
E5	8,00	7,00)1,0 Stellenumwandlung von E4			
E4	0,00	1,00)1,0 Stellenumwandlung nach E5			
E3	0,50	0,50				

4.9 LWL-Rechnungsprüfungsamt

Produktgruppe 0109 - LWL-Rechnungsprüfungsamt

Besoldungs- und Entgeltgruppen	Zahl der Stellen		Bemerkungen	Haushaltsansatz		
	2018	2017			2018	2017
Gesamt	27,23	26,73		Saldo	1.808.879	1.745.251
davon Beamtinnen/Beamte	16,23	16,73		Erträge	-453.191	-456.976
B2	1,00	1,00		Aufwand	2.262.070	2.202.227
A13L2E1	2,73	2,73				
A12	12,50	13,00)0,5 Stellenverlagerung von PG 0506)1,0 Stellenumwandlung nach E11			
davon Tariflich Beschäftigte	11,00	10,00				
AT	1,00	1,00				
E14	3,00	3,00				
E12	3,00	3,00				
E11	2,50	1,50)1,0 Stellenumwandlung von A12			
E8	0,50	0,50				
E6	1,00	1,00				

4.10 Personalvertretungen

Produktgruppe 0110 Personal-, Jugend- und Schwerbehindertenvertretung

Besoldungs- und Entgeltgruppen	Zahl der Stellen		Bemerkungen	Haushaltsansatz		
	2018	2017		2018	2017	
Gesamt	19,00	19,00		Saldo	1.078.628	1.076.459
davon Beamtinnen/Beamte	2,50	2,50		Erträge	0	0
A14	1,00	1,00		Aufwand	1.078.628	1.076.459
A11	0,00	1,00)1,0 Stellenumwandlung nach A10L2E1			
A10L2E1	1,00	0,00)1,0 Stellenumwandlung von A11			
A9L1E2	0,50	0,50				
davon Tariflich Beschäftigte	16,50	16,50				
E14	1,00	0,00)1,0 Stellenumwandlung von E11			
E12	1,00	1,00				
E11	2,00	3,00)1,0 Stellenumwandlung nach E14			
E9	0,00	7,25)1,0 Stellenumwandlung nach S9)1,0 Stellenumwandlung nach S12)0,75 Stellenumwandlung nach P7			
E9B	1,50	0,00				
E9A	3,00	0,00				
E8	2,50	2,50				
E7A	0,00	1,00				
P7	1,75	0,00)0,75 Stellenumwandlung von E9			
S18	1,00	1,00				
S12	1,00	0,00)1,0 Stellenumwandlung von E9			
S9	1,00	0,00)1,0 Stellenumwandlung von E9			
S8	0,75	0,75				

5. Anlagen zum Stellenplanentwurf 2018 der LWL-Kernverwaltung

5.1 Ausbildung und Dienstkräfte in der Probezeit

Stellenübersicht gem. § 8 Abs. 3 Nr. 2 GemHVO

I. Beamtinnen/Beamte in der Probezeit

Bezeichnung	Bes.Gr.	Zahl der Stellen		besetzt am 30.06.2017
		2018	2017	
Summe		74,50	44,50	62,50
Lds. Oberverwaltungsrätin/-rat	A 14	4,50	4,50	4,50
Lds. Oberinspektor/in	A 10	55,00	40,00	55,00
Lds. Sekretär/in	A 6	15,00	0,00	3,00

II. Nachwuchskräfte und informatorisch beschäftigte Dienstkräfte

Bezeichnung	Art der Vergütung	Zahl der Stellen		besetzt am 30.06.2017
		2018	2017	
Summe		209,00	204,00	157,13
im Verwaltungsbereich Laufbahngr. 2, 1. Einstiegsamt	Anw.-Bezüge / Ausbildungsentgelt	78,00	68,00	56,00
im Verwaltungsbereich Laufbahngr. 1, 2. Einstiegsamt	Anw.-Bezüge / Ausbildungsentgelt	30,00	30,00	31,00
im technischen/handwerklichen Bereich	Ausbildungsentgelt	35,00	35,00	29,00
Wiss. Volontär/in	Fester Satz	34,00	34,00	31,44
Präp. Volontär/in	Fester Satz	0,00	5,00	4,00
Praktikant/in	Praktik.-Vergütung	32,00	32,00	5,69

Aufstiegsbeamtinnen/-beamte gem. §§ 23, 30 und 40 der LVO NRW	lfd. Besoldung	10,00	10,00	3,00
--	----------------	-------	-------	------

Das Personalmanagement beim LWL berücksichtigt insbesondere bei der Personalplanung im Ausbildungsbereich zukünftige Entwicklungen des Verbandes. Hierzu zählen u.a. die Altersstruktur der Beschäftigten, aber auch die Aufgabenstruktur sowie anstehende gesetzliche Änderungen, die ggf. Auswirkungen auf die fachliche Qualifikation der Beschäftigten des LWL nach sich ziehen können.

Die demografische Entwicklung beim LWL lässt absehen, dass in den kommenden Jahren der Bedarf an qualifiziertem neuen Personal deutlich steigen wird. Bereits ab 2018 ist aufgrund verstärkter Austritte der geburtenstarken Jahrgänge mit einem deutlichen Anstieg der Bedarfe vor allem im gehobenen Verwaltungsdienst zu rechnen.

Daneben wird es wegen des absehbaren Rückganges der Zahl der Jugendlichen, die eine Ausbildung anstreben, voraussichtlich zunehmend schwieriger werden, genügend qualifizierte Auszubildende für die Tätigkeiten im öffentlichen Dienst zu gewinnen.

Daher wurden die Ausbildungszahlen bereits seit 2012 unter Berücksichtigung der internen Kapazitäten mehrfach angehoben. 2017 hat der LWL eine erneute Ausbildungsinitiative gestartet und für die Ausbildung im gehobenen Verwaltungsdienst erstmalig einen neuen Weg angeboten. Fünf verwaltungsfachfremden Hochschulabsolventinnen und -absolventen, sogenannten Quereinsteigern wird seit dem 01.02.2017 eine verkürzte zweijährige Ausbildung zur/zum Verwaltungsfachwirtin/Verwaltungsfachwirt angeboten. Diese Ausbildung erfolgt im Angestelltenverhältnis und wird in Kooperation mit dem Studieninstitut Westfalen-Lippe durchgeführt. Sie wird auch für 2018 wieder angeboten. Zusammen mit einer weiteren Erhöhung der klassischen Beamtenausbildung für den gehobenen Dienst auf jetzt 25 Stellen ergibt sich insgesamt ab 2018 damit eine Erhöhung der Ausbildungszahlen für den gehobenen Dienst auf jährlich 30 Stellen. Weitergehende Informationen zur Situation der Ausbildung im LWL wurden bereits in der Vorlage 14/0835 – „LWL-Ausbildungsinitiative – Aufgabenschwerpunkte und Perspektiven“ dargestellt.

a) Auszubildende

Für das Haushaltsjahr 2018 ist – in Abhängigkeit von der Bewerberlage – die Einstellung von

- **25** Landesinspektoranwärter/innen (Bachelor of Laws)
- **5** Auszubildende als Verwaltungsfachwirte/innen (Quereinstieg für Hochschulabsolventinnen/-absolventen)
- **5** Auszubildenden als Verwaltungsfachangestellte
- **5** Landessekretäranwärter/innen (Verwaltungswirte/innen)
- **16** sonstige Auszubildenden bzw. Studierenden

geplant. Die Anzahl ist abhängig von den Bedarfen und Ausbildungskapazitäten in diesen Berufen.

Bachelor of Laws / Verwaltungsfachwirtinnen/Verwaltungsfachwirte

Im Bereich des gehobenen Verwaltungsdienstes wird zukünftig der größte Bedarf entstehen, daher werden weiterhin die zusätzlichen Ausbildungskapazitäten zunächst vorrangig in diesem Bereich realisiert. Wie oben dargestellt hat der LWL seit 2012 seine Ausbildungskapazitäten in diesem Bereich mehr als verdoppelt. Mit der Einstellung der „Quereinsteiger“ betritt er zudem erstmalig einen neuen Weg im Bereich der Ausbildung für den gehobenen Verwaltungsdienst. Diese fachfremden Hochschulabsolventinnen und -absolventen werden in nur zwei Jahren in Zusammenarbeit mit dem Studieninstitut Westfalen-Lippe ausgebildet. Inhalt-

lich entspricht der Ausbildungsgang weitgehend dem bisherigem Angestelltenlehrgang II (neue Bezeichnung: Verwaltungslehrgang II). Organisatorisch lehnt sich der Ausbildungsgang an die Bachelorausbildung der Beamtenanwärter an. Das bedeutet Praxis- und Theoriephasen finden im Wechsel statt. Bei Erfolg soll dieses Modell zukünftig weiterhin angeboten werden. Für 2018 ist geplant, 25 Bachelor of Laws und fünf Verwaltungsfachwirtinnen und –wirte einzustellen. Je nach Bedarf und Bewerberlage kann es innerhalb des gehobenen Verwaltungsbereiches zu einer zahlenmäßigen Verschiebung der beiden Ausbildungsgänge kommen.

Verwaltungsfachangestellte/ Verwaltungswirte

Ab dem Jahr 2014 hat der LWL für den mittleren Verwaltungsbereich auf die klassischen Verwaltungsberufe (Verwaltungsfachangestellte im Angestelltenbereich und Verwaltungswirtinnen und –wirte im Beamtenbereich) umgestellt. Insgesamt werden damit für den mittleren Verwaltungsbereich jährlich zehn Ausbildungsplätze zur Verfügung gestellt. Es ist geplant für 2018 fünf Verwaltungsfachangestellte und fünf Verwaltungswirtinnen und –wirte einzustellen. Je nach Bewerberlage kann es auch innerhalb des mittleren Verwaltungsbereiches zu einer zahlenmäßigen Verschiebung der beiden Ausbildungsberufe kommen. Die Ausbildungskapazitäten in diesem Bereich bleiben insgesamt jedoch zunächst unverändert.

Sonstige Berufe

In verschiedenen Dienststellen bietet der LWL im handwerklich-technische Berufe an. Diese fachlich gut qualifizierten Nachwuchskräfte haben zum einen hervorragende Chancen auf dem freien Arbeitsmarkt und werden zum anderen mit Blick auf den demografischen Wandel auch im LWL selbst gebraucht. Der LWL engagiert sich dabei insbesondere auch in Sparten, in denen üblicherweise wenige Anbieter zu finden sind. Zum Beispiel bildet der LWL Grabungstechniker und Diplom-Archivare aus.

Für 2018 bietet der LWL erstmalig ein Duales Studium im handwerklich-technischen Bereich an. In diesem Studiengang wird neben der bisher einzeln angebotenen Ausbildung als Bauzeichner gleichzeitig zusätzlich ein Studium Bachelor of Engineering (Bauingenieurwesen) an der Fachhochschule Münster absolviert.

Im IT-Bereich werden unterschiedliche Ausbildungen angeboten. Zum einen erfolgt eine Ausbildung als Verwaltungsinformatiker bzw. zur Verwaltungsinformatikerin. Der LWL verspricht sich von dieser speziellen Verwaltungsausbildung im Beamtenstatus eine langfristige Bindung dieser IT-Nachwachskräfte an den öffentlichen Dienst. Daneben wird die klassische Ausbildung als Fachinformatiker angeboten, die in Verbindung mit einem Informatikstudium absolviert wird, wodurch zusätzlich der Abschluss Bachelor of Science erworben wird. Für das Informatikstudium wurde bisher ausschließlich mit der Fachhochschule Münster zusammengearbeitet. Ab 2018 wird eine zweite Kooperation mit der Fachhochschule Dortmund geschlossen.

b) Praktikantinnen bzw. Praktikanten

Es sind insgesamt **32 Praktikantinnen- bzw. Praktikantenplätze** vorgesehen, für die Personalaufwendungen berücksichtigt werden.

c) Volontariate

Für das Haushaltsjahr 2018 sind 31 Stellen für wissenschaftliche Volontärinnen und Volontäre im LWL-Kulturdezernat sowie 2 wissenschaftliche Volontärinnen und Volontäre im Bereich LWL-Presse- und Öffentlichkeitsarbeit geplant. Darüber hinaus wird seit 2015 ein weiteres wissenschaftliches Volontariat im Rahmen des LWL-Aktionsplanes Inklusion vorgehalten. In Summe ist somit geplant

34 Volontärinnen bzw. Volontäre

jeweils befristet für 2 Kalenderjahre zu beschäftigen.

Die bislang vorgehaltenen 5 Stellen für präparationstechnische Volontärinnen bzw. Volontäre im LWL-Museum für Naturkunde werden künftig nicht mehr vorgehalten. Stattdessen werden 2,0 Planstellen für präparationstechnische Assistenten eingerichtet (siehe Erläuterungen zu Ziffer 2.6, Seite 12).

Die Stellen für Nachwuchskräfte in der Probe- und Ausbildungszeit sind bei der Gesamtsumme der für die LWL-Kernverwaltung ausgewiesenen Planstellen gesondert zu berücksichtigen.

Nähere Einzelheiten sind den nachfolgenden Übersichten zu entnehmen.

Stellenübersicht Nachwuchskräfte in der Ausbildungszeit

Bezeichnung	Art der Vergütung	Stellen		Einstellungen in					Ausbildungsende in 2018	Beschäftigt am 30.06.2017
		2018	2017	2018(Plan)	2017	2016	2015	2014		

Auszubildende im Verwaltungsbereich

Lds. Inspektor-Anwärter/in	Anwärterbezüge			25	23	20	19	21	17	56
Verwaltungsfachwirt/innen	Ausbildungsvergütung			5	5					5
Lds. Sekretär-Anwärter/in	Anwärterbezüge			5	4	5	5	4	5	10
Verwaltungsfachangestellte	Ausbildungsvergütung			5	6	5	6	5	5	16
Zwischensumme 1		108	98	40	38	30	30	30	27	87

Auszubildende im technischen/handwerklichen Bereich

Fachangestellte/r für Medien- u. Informationsdienste	Ausbildungsvergütung			2		2		2		4
Fotograf/in	Ausbildungsvergütung			1	1		1	1	1	1
Fachinformatiker/in / Bachelor of Science	Ausbildungsvergütung			3	1	2	3	3	3	10
Verwaltungsinformatiker/in	Anwärterbezüge				1	2				2
Mediengestalter/in Bild u. Ton	Ausbildungsvergütung			1		2	1		1	3
Tischler/in, Zimmer/er/in, Metallbauer/in, Feinwerk., Industriem.	Ausbildungsvergütung			2	3	1	2	3		
Bauzeichner/in / Techn. Zeichner/in	Ausbildungsvergütung			1	1	1	1			1
Veranstaltungs/-techn./-kauffrau/-kaufmann	Ausbildungsvergütung			2	1	1	2	1	2	3
Grabungstechniker	Ausbildungsvergütung			1	1		1			1
Diplom-Archivare	Anwärterbezüge			3		3				3
Zwischensumme 2		35	35	16	9	14	11	10	7	28

Bezeichnung	Art der Vergütung	Stellen		Einstellungen in					Ausbildungsende in 2018	Beschäftigt am 30.06.2017
		2018	2017	2018(Plan)	2017	2016	2015	2014		

Sonstige

Wiss. Volontär/in	Fester Satz	34	34							24,50
Sonst. Volontär/in	Fester Satz	0	5							4,00
Praktikant/in	Prakt. Vergütung	32	32							4,60
Zwischensumme 3		66	71							33,10
Gesamtsumme (Z-Summe 1,2,3)		209	204	56	47	44	41	40	34	148,10

5.2 Übersicht über die mit „kw-Vermerk“ versehenen Planstellen

Produktgruppen (PG)	Bezeichnung der Produktgruppen	Anzahl der Stellen	Bezeichnung der Stellen	Bes.-/Entg.-Gruppen	Grund der Ausweisung: Altersteilzeit	Grund der Ausweisung: Sonstiges
	Gesamt	16,00			8,00 Stellen	8,00 Stellen
0103	Allgemeine Verwaltungs- und Steuerungsangelegenheiten	1,00	Lds. Oberverwaltungsrätin/-rat	A14	1,00 Stelle	
0305	LWL-Internat Paderborn	1,00	Erzieher/in	S8		1,00 Stelle
0306	LWL-Förderschulen im Bereich der LWL-Schulverw. Olpe	0,50	Pfleger/-in	S4		0,50 Stelle
0306	LWL-Förderschulen im Bereich der LWL-Schulverw. Olpe	1,00	Pfleger/-in	S4		1,00 Stelle
0311	LWL-Förderschulen im Bereich der LWL-Schulverw. Bochum	1,00	Physiotherapeut/in/ Ergotherapeut/in	E8	1,00 Stelle	
0311	LWL-Förderschulen im Bereich der LWL-Schulverw. Bochum	1,00	Pfleger/-in	S4		1,00 Stelle
0311	LWL-Förderschulen im Bereich der LWL-Schulverw. Bochum	1,00	Pfleger/-in	S4		1,00 Stelle
0312	LWL-Förderschulen im Bereich der LWL-Schulverw. Bielefeld	0,50	Pfleger/-in	S4		0,50 Stelle
0598	Zentrale Aufgaben der Abt.60	1,00	Verwaltungsangestellte/r	E6	1,00 Stelle	
0598	Zentrale Aufgaben der Abt.60	1,00	Lds. Amtsfrau/-mann	A11	1,00 Stelle	
0503	Planung, Finanzierung, Steuerung und Qualitätssicherung der Behindertenhilfe- und Pflegeeinrichtungen	1,00	Lds. Medizinaldirektor/in	A15	1,00 Stelle	
0599	Zentrale Aufgaben der Abt.61	1,00	Lds. Oberverwaltungsrätin/-rat	A14	1,00 Stelle	
0599	Zentrale Aufgaben der Abt.61	1,00	Lds. Amtsrätin/-rat	A12	1,00 Stelle	
0505	Leistungen nach dem Bundesversorgungsgesetz und Nebengesetzen	1,00	Lds. Amtsrätin/-rat	A12	1,00 Stelle	
0415	LWL-Institut für westfälische Regionalgeschichte	0,50	Lds. Oberverwaltungsrätin/-rat	A 14		0,50 Stelle
0415	LWL-Institut für westfälische Regionalgeschichte	0,50	Bibliothekar/-in	E9B		0,50 Stelle
1002	LWL-Denkmalpflege, Landschafts- und Baukultur in Westfalen	1,00	Techn. Zeichner/in	E6		1,00 Stelle
1002	LWL-Denkmalpflege, Landschafts- und Baukultur in Westfalen	1,00	Lds. Oberbaurätin/-rat	A14		1,00 Stelle

6. Stellenpläne der LWL-Sondervermögen

Stellenübersicht gem. § 8 Abs. 1 S. 2 i. V. m. § 8 Abs. 2 GemHVO

Besoldungs- und Entgeltgruppen	Zahl der Stellen 2018	Zahl der Stellen 2017	Zahl der tatsächlich besetzten Stellen am 30.06.2017	Bemerkungen
--------------------------------	-----------------------	-----------------------	--	-------------

LWL-Sondervermögen und Personalgestellungen	10.187,74	10.111,11	9.539,28	
davon Beamtinnen/Beamte	112,50	120,00	101,08	
davon Tariflich Beschäftigte	10.075,24	9.991,11	9.438,20	

LWL-Bau- und Liegenschaftsbetrieb

Beamtinnen/Beamte	14,00	14,00	12,00	
B2	1,00	1,00	1,00	
A15	3,00	3,00	3,00	
A14	1,00	1,00	1,00	
A13L2E1	2,00	2,00	2,00	
A12	5,00	5,00	3,00	
A11	2,00	2,00	2,00	
<i>nachrichtl. Tar. Beschäftigte</i>	<i>113,70</i>	<i>113,70</i>	<i>104,62</i>	

Besoldungs- und Entgeltgruppen	Zahl der Stellen 2018	Zahl der Stellen 2017	Zahl der tatsächlich besetzten Stellen am 30.06.2017	Bemerkungen
--------------------------------	-----------------------	-----------------------	--	-------------

Kommunale Versorgungskassen für Westfalen-Lippe

	261,50	261,50	216,64	
davon Beamtinnen/Beamte	80,00	82,00	71,80	
B2	0,00	1,00	1,00)1,0 Stellenumwandlung nach AT
A16	1,00	1,00	1,00	
A14	5,00	5,00	4,90	
A13L2E1	3,00	4,00	3,00)1,0 Stellenumwandlung nach E12
A12	3,00	3,00	3,00	
A11	24,00	24,00	20,62	
A10L2E1	22,50	22,50	19,56	
A9L1E2Z	1,50	1,50	1,50	
A9L1E2	4,00	4,00	3,88	
A8	15,00	15,00	12,34	
A7	1,00	1,00	1,00	
davon Tariflich Beschäftigte	181,50	179,50	144,84	
AT	1,00	0,00	0,00)1,0 Stellenumwandlung von B2
E15	3,00	3,00	3,00	
E14	2,00	1,00	1,00	
E13	0,00	1,00	1,00	
E12	8,00	7,00	6,85)1,0 Stellenumwandlung von A13
E11	24,00	24,00	19,73	
E10	12,50	12,50	9,39	
E9	0,00	19,00	16,19	
E9B	19,00	0,00	0,00	
E9A	1,00	0,00	0,00	
E8	96,50	97,50	74,95	
E6	5,00	5,00	4,78	
E5	1,50	1,50	1,41	
E3	8,00	8,00	6,54	

Besoldungs- und Entgeltgruppen	Zahl der Stellen 2018	Zahl der Stellen 2017	Zahl der tatsächlich besetzten Stellen am 30.06.2017	Bemerkungen
--------------------------------	-----------------------	-----------------------	--	-------------

Sozialversicherung für Landwirtschaft, Forsten und Gartenbau

	82,00	82,00	60,48	
davon Beamtinnen/Beamte	5,00	5,00	4,73	
A12	1,00	1,00	1,00	
A11	1,00	1,00	1,00	
A10L2E1	3,00	3,00	2,73	
davon Tariflich Beschäftigte	77,00	77,00	55,75	
E9	0,00	19,00	13,37	
E9B	9,00	0,00	0,00	
E9A	10,00	0,00	0,00	
E8	13,00	13,00	10,29	
E6	24,00	24,00	17,87	
E5	17,00	17,00	12,18	
E3	4,00	4,00	2,03	

LWL-Universitätsklinikum Bochum

<i>nachrichtl. Tar. Beschäftigte</i>	287,65	270,17	287,65	
--------------------------------------	--------	--------	--------	--

LWL-Klinik Dortmund

Beamtinnen/Beamte	3,00	3,00	2,50	
A14	1,00	1,00	1,00	
A13L2E1	1,00	1,00	1,00	
A11	1,00	1,00	0,50	
<i>nachrichtl. Tar. Beschäftigte</i>	995,77	949,31	974,41	

LWL-Klinik Gütersloh

Beamtinnen/Beamte	1,00	2,00	1,00	
A16	1,00	1,00	1,00	
A13L2E2	0,00	1,00	0,00	1,0 Stelle fällt fort
<i>nachrichtl. Tar. Beschäftigte</i>	637,41	614,11	628,71	

LWL-Klinik Hemer - Hans-Prinzhorn-Klinik -

<i>nachrichtl. Tar. Beschäftigte</i>	550,39	540,63	535,56	
--------------------------------------	--------	--------	--------	--

Besoldungs- und Entgeltgruppen	Zahl der Stellen 2018	Zahl der Stellen 2017	Zahl der tatsächlich besetzten Stellen am 30.06.2017	Bemerkungen
--------------------------------	-----------------------	-----------------------	--	-------------

LWL-Klinik Herten

Beamtinnen/Beamte	1,00	1,00	1,00	
A16	1,00	1,00	1,00	
<i>nachrichtl. Tar. Beschäftigte</i>	<i>324,48</i>	<i>316,05</i>	<i>316,78</i>	

LWL-Klinik Lengerich

<i>nachrichtl. Tar. Beschäftigte</i>	<i>713,96</i>	<i>703,58</i>	<i>703,30</i>	
--------------------------------------	---------------	---------------	---------------	--

LWL-Klinik Lippstadt

<i>nachrichtl. Tar. Beschäftigte</i>	<i>323,78</i>	<i>319,65</i>	<i>318,08</i>	
--------------------------------------	---------------	---------------	---------------	--

LWL-Klinik Marsberg

Beamtinnen/Beamte	2,00	2,00	1,56	
A10L2E1	1,00	1,00	0,56	
A9L1E2Z	1,00	1,00	1,00	
<i>nachrichtl. Tar. Beschäftigte</i>	<i>381,67</i>	<i>392,43</i>	<i>346,07</i>	

LWL-Klinik Münster

Beamtinnen/Beamte	1,00	1,00	1,00	
A15	1,00	0,00	1,00)1,0 Stellenhebung von A14
A14	0,00	1,00	0,00)1,0 Stellenhebung nach A15
<i>nachrichtl. Tar. Beschäftigte</i>	<i>687,67</i>	<i>684,67</i>	<i>687,60</i>	

LWL-Klinik Paderborn

Beamtinnen/Beamte	0,50	2,00	0,50	
A13L2E1	0,00	1,00	0,00)1,0 Stelle fällt fort
A10	0,50	1,00	0,50)0,5 Stelle fällt fort
<i>nachrichtl. Tar. Beschäftigte</i>	<i>383,77</i>	<i>377,09</i>	<i>382,97</i>	

Besoldungs- und Entgeltgruppen	Zahl der Stellen 2018	Zahl der Stellen 2017	Zahl der tatsächlich besetzten Stellen am 30.06.2017	Bemerkungen
--------------------------------	-----------------------	-----------------------	--	-------------

LWL-Klinik Warstein

Beamtinnen/Beamte	0,00	2,00	0,00	
A10	0,00	2,00	0,00	2,0 Stellen fallen fort
<i>nachrichtl. Tar. Beschäftigte</i>	<i>431,27</i>	<i>401,80</i>	<i>365,90</i>	

LWL-Klinik Dortmund - Elisabeth-Klinik -

<i>nachrichtl. Tar. Beschäftigte</i>	<i>101,15</i>	<i>100,85</i>	<i>84,67</i>	
--------------------------------------	---------------	---------------	--------------	--

LWL-Universitätsklinik Hamm

<i>nachrichtl. Tar. Beschäftigte</i>	<i>313,00</i>	<i>300,71</i>	<i>293,25</i>	
--------------------------------------	---------------	---------------	---------------	--

LWL-Klinik Marl-Sinsen - Haardklinik -

Beamtinnen/Beamte	5,00	5,00	5,00	
A16	1,00	1,00	1,00	
A15	1,00	1,00	1,00	
A14	1,00	1,00	1,00	
A11	1,00	1,00	1,00	
A9L1E2	1,00	1,00	1,00	
<i>nachrichtl. Tar. Beschäftigte</i>	<i>468,00</i>	<i>480,71</i>	<i>444,30</i>	

LWL-Klinik Marsberg - Kinder- und Jugendpsychiatrie -

<i>nachrichtl. Tar. Beschäftigte</i>	<i>259,04</i>	<i>292,92</i>	<i>225,87</i>	
--------------------------------------	---------------	---------------	---------------	--

Besoldungs- und Entgeltgruppen	Zahl der Stellen 2018	Zahl der Stellen 2017	Zahl der tatsächlich besetzten Stellen am 30.06.2017	Bemerkungen
--------------------------------	-----------------------	-----------------------	--	-------------

LWL-Klinik für Forensische Psychiatrie Dortmund

nachrichtl. Tar. Beschäftigte	101,60	97,97	81,47	
-------------------------------	--------	-------	-------	--

LWL-Maßregelvollzugsklinik Schloss Haldem

nachrichtl. Tar. Beschäftigte	294,32	296,72	248,07	
-------------------------------	--------	--------	--------	--

LWL-Maßregelvollzugsklinik Herne

nachrichtl. Tar. Beschäftigte	129,21	129,21	107,81	
-------------------------------	--------	--------	--------	--

LWL-Zentrum für Forensische Psychiatrie Lippstadt

nachrichtl. Tar. Beschäftigte	462,70	461,87	381,83	
-------------------------------	--------	--------	--------	--

LWL-Therapiezentrum für Forensische Psychiatrie Marsberg

nachrichtl. Tar. Beschäftigte	168,12	176,40	145,51	
-------------------------------	--------	--------	--------	--

LWL-Maßregelvollzugsklinik Rheine

nachrichtl. Tar. Beschäftigte	151,10	149,33	124,79	
-------------------------------	--------	--------	--------	--

LWL-Pflegezentrum und LWL-Wohnverbund Lippstadt

nachrichtl. Tar. Beschäftigte	194,94	192,54	188,25	
-------------------------------	--------	--------	--------	--

LWL-Pflegezentrum und LWL-Wohnverbund Marsberg

nachrichtl. Tar. Beschäftigte	399,88	438,43	369,02	
-------------------------------	--------	--------	--------	--

LWL-Pflegezentrum und LWL-Wohnverbund Warstein

nachrichtl. Tar. Beschäftigte	293,32	288,80	272,72	
-------------------------------	--------	--------	--------	--

LWL-Jugendheim Tecklenburg

nachrichtl. Tar. Beschäftigte	228,38	231,93	220,94	
-------------------------------	--------	--------	--------	--

LWL-Jugendhilfezentrum Marl

nachrichtl. Tar. Beschäftigte	188,44	171,96	158,94	
-------------------------------	--------	--------	--------	--

LWL-Heilpädagogisches Kinderheim Hamm

Beamtinnen/Beamte	0,00	1,00	0,00	
A13L2E1	0,00	1,00	0,00	1,0 Stelle fällt fort
nachrichtl. Tar. Beschäftigte	232,02	241,07	238,51	

7. Gesamtübersicht der Stellen des LWL

	Zahl der Stellen 2018	Zahl der Stellen 2017	Zahl der tatsächlich besetzten Stellen am 30.06.2017
--	-----------------------	-----------------------	--

LWL Gesamt	12.693,72	12.509,19	11.743,21
davon Beamtinnen/Beamte	722,36	711,16	634,71
davon Tariflich Beschäftigte (inkl. Personalgestellung)	11.971,36	11.798,03	11.108,51

LWL-Kernverwaltung

Gesamt	2.505,98	2.398,08	2.203,93
davon Beamtinnen/Beamte	609,86	591,16	533,62
davon Tariflich Beschäftigte	1.896,12	1.806,92	1.670,31

Personalgestellung

Gesamt	343,50	343,50	277,12
davon Beamtinnen/Beamte	85,00	87,00	76,52
davon Tariflich Beschäftigte	258,50	256,50	200,59

LWL-Bau- und Liegenschaftsbetrieb

Gesamt	127,70	127,70	116,62
davon Beamtinnen/Beamte	14,00	14,00	12,00
davon Tariflich Beschäftigte	113,70	113,70	104,62

LWL-Kliniken für Psychiatrie inkl. LWL-Wohnverbände und LWL-Pflegezentren

Gesamt	7.760,65	7.682,45	7.437,67
davon Beamtinnen/Beamte	13,50	18,00	12,56
davon Tariflich Beschäftigte	7.747,15	7.664,45	7.425,11

LWL-Maßregelvollzugskliniken

Gesamt	1.307,05	1.311,50	1.089,48
davon Beamtinnen/Beamte	0,00	0,00	0,00
davon Tariflich Beschäftigte	1.307,05	1.311,50	1.089,48

LWL-Jugendhilfeeinrichtungen

Gesamt	648,84	645,96	618,39
davon Beamtinnen/Beamte	0,00	1,00	0,00
davon Tariflich Beschäftigte	648,84	644,96	618,39